

02

MARZO 2009  
ISSN IMPRESO: 1852-2610  
ISSN ELECTRÓNICO: 1852-2629

# DIAGNÓSTICO DE LAS POBLACIONES DE INMIGRANTES EN LA ARGENTINA

MARCELA CERRUTTI

SERIE DE DOCUMENTOS DE LA DIRECCIÓN NACIONAL DE POBLACIÓN

**Dirección Nacional de Población**  
**Secretaría de Interior**

---

MINISTERIO DEL INTERIOR



# 02

MARZO 2009  
ISSN IMPRESO: 1852-2610  
ISSN ELECTRÓNICO: 1852-2629

## DIAGNÓSTICO DE LAS POBLACIONES DE INMIGRANTES EN LA ARGENTINA

MARCELA CERRUTTI

**SERIE DE DOCUMENTOS DE LA DIRECCIÓN NACIONAL DE POBLACIÓN**

**Dirección Nacional de Población  
Secretaría de Interior**

---

MINISTERIO DEL INTERIOR



---

OIM Organización Internacional para las Migraciones

# DIAGNÓSTICO DE LAS POBLACIONES DE INMIGRANTES EN LA ARGENTINA

MARCELA CERRUTTI

SERIE DE DOCUMENTOS DE LA DIRECCIÓN NACIONAL DE POBLACIÓN

## AUTORIDADES

### MINISTRO DEL INTERIOR

Florencio Randazzo

### SECRETARIO DE INTERIOR

Marcio Barbosa Moreira

### DIRECTORA NACIONAL DE POBLACIÓN

Julietta Rizzolo

## 02

SERIE DE DOCUMENTOS DE LA DIRECCIÓN NACIONAL DE POBLACIÓN

### DIRECCIÓN NACIONAL DE POBLACIÓN

25 de Mayo 145 – 2º piso  
C.P. C1002ABC Buenos Aires, Argentina.  
Tel/Fax: (5411) 4339-0800 (int. 71591)  
poblacion@mininterior.gov.ar

### DISEÑO GRÁFICO

Gastón Ruíz

Este documento ha sido elaborado por la Dra. Marcela Cerrutti (CENEP - CONICET) para la Dirección Nacional de Población, en el marco del *Programa de Fortalecimiento de las Capacidades Institucionales de la Dirección Nacional de Población*, programa que cuenta con el apoyo de la Organización Internacional para las Migraciones (OIM).

Las opiniones, análisis, notas y comentarios vertidos en el presente documento son de exclusiva responsabilidad de la autora.

### Copyright by Dirección Nacional de Población

El presente documento se imprimió en la Ciudad Autónoma de Buenos Aires, Argentina.

La reproducción total o parcial del presente informe, sin previo consentimiento del Director Nacional de Población, queda totalmente prohibida.

# CONTENIDO

<b>PRESENTACIÓN</b>	<b>P. 7</b>
SOBRE LOS DATOS	<b>P. 8</b>
<hr/>	
<b>PARTE 1. TENDENCIAS RECIENTES DE LA MIGRACIÓN</b>	
EVOLUCIÓN DE LA INMIGRACIÓN EN BASE A LOS CENSOS DE POBLACIÓN	<b>P. 10</b>
EL PROGRAMA DE REGULARIZACIÓN MIGRATORIA PATRIA GRANDE	<b>P. 15</b>
<hr/>	
<b>PARTE 2. LA DISTRIBUCIÓN ESPACIAL DE LOS INMIGRANTES LIMÍTROFES Y DEL PERÚ</b>	<b>P. 15</b>
LA CONCENTRACIÓN ESPACIAL DE LOS COLECTIVOS MIGRATORIOS MÁS DINÁMICOS	<b>P. 22</b>
<hr/>	
<b>PARTE 3. LAS CARACTERÍSTICAS SOCIODEMOGRÁFICAS DE LOS PRINCIPALES COLECTIVOS MIGRATORIOS</b>	
COMPOSICIÓN POR SEXO: LA FEMINIZACIÓN DE LA INMIGRACIÓN	<b>P. 25</b>
LOS PERFILES POR EDAD	<b>P. 28</b>
LAS DIFERENCIAS REGIONALES	<b>P. 29</b>
LOS PERFILES EDUCATIVOS	<b>P. 37</b>
<hr/>	
<b>PARTE 4. LA PARTICIPACIÓN DE LOS INMIGRANTES EN EL MERCADO LABORAL</b>	
LAS TASAS DE ACTIVIDAD	<b>P. 42</b>
LA INSERCIÓN LABORAL	<b>P. 43</b>
LAS CONDICIONES DE TRABAJO	<b>P. 48</b>
LOS INGRESOS DE LOS INMIGRANTES LIMÍTROFES Y DEL PERÚ	<b>P. 50</b>
<hr/>	
<b>PARTE 5. LA INCORPORACIÓN DE LOS INMIGRANTES EN LA SOCIEDAD ARGENTINA: CONDICIONES DE VIDA Y ACCESO A SERVICIOS</b>	
LAS CONDICIONES HABITACIONALES: VIVIENDA Y HACINAMIENTO	<b>P. 51</b>
EL ACCESO A LOS SERVICIOS DE SALUD	<b>P. 52</b>
EL ACCESO A LA EDUCACIÓN DE LOS NIÑOS Y ADOLESCENTES	<b>P. 53</b>
<hr/>	
<b>PARTE 6. EL PROCESO MIGRATORIO</b>	
LOS MOTIVOS DE LA MIGRACIÓN	<b>P. 56</b>
MIGRACIÓN Y FAMILIA	<b>P. 58</b>
MATERNIDAD A LARGA DISTANCIA	<b>P. 61</b>
<hr/>	
<b>A MODO DE SÍNTESIS</b>	<b>P. 63</b>
<hr/>	
<b>REFERENCIAS</b>	<b>P. 65</b>

## LISTA DE CUADROS

<b>Cuadro 1.</b> Argentina 1869-1991. Evolución de los porcentajes de extranjeros y extranjeros de países limítrofes en la población total.	<b>P. 10</b>
<b>Cuadro 2.</b> Argentina 1980, 1991 y 2001. Evolución en el número total de extranjeros según país de origen.	<b>P. 12</b>
<b>Cuadro 3.</b> Distribución de los inmigrantes de países limítrofes y del Perú según período de llegada, origen y lugar de residencia en la Argentina.	<b>P. 21</b>
<b>Cuadro 4.</b> Argentina 2001. Máximo nivel de instrucción alcanzado por país de origen y provincia de residencia.	<b>P. 41</b>
<b>Cuadro 5.</b> Argentina 2001. Tasas de actividad económica por edad, sexo y país de origen.	<b>P. 43</b>
<b>Cuadro 6.</b> Argentina 2001. Ocupados clasificados por rama de actividad, país de origen y sexo.	<b>P. 45</b>
<b>Cuadro 7.</b> Argentina 2001. Ocupados clasificados por aportes a la seguridad social, país de origen y sexo.	<b>P. 49</b>
<b>Cuadro 8.</b> Argentina 2002-3. Inmigrantes de países limítrofes clasificados por motivo de la migración, sexo, país de origen y año de llegada a la Argentina.	<b>P. 57</b>
<b>Cuadro 9.</b> Argentina 2002-3. Inmigrantes de países limítrofes clasificados por edad a la migración, sexo, país de origen y año de llegada a la Argentina.	<b>P. 59</b>
<b>Cuadro 10.</b> Argentina 2002-3. Inmigrantes de países limítrofes clasificados por con quienes convivía antes de partir, sexo y país de origen.	<b>P. 60</b>

## LISTA DE IMÁGENES

<b>Imagen 1.</b> Ciudad de Buenos Aires, 2001. Población total y extranjera nacida en Bolivia, Paraguay o Perú, por barrio.	<b>P. 23</b>
<b>Imagen 2.</b> Alrededores de la Ciudad de Buenos Aires y La Plata, 2001. Población total y extranjera nacida en Bolivia, Paraguay o Perú, por barrio.	<b>P. 24</b>

# LISTA DE GRÁFICOS

<b>Gráfico 1.</b> Argentina 1980, 1991 y 2001. Evolución en el número total de extranjeros y de extranjeros provenientes de países limítrofes y del Perú.	<b>P. 11</b>
<b>Gráfico 2.</b> Argentina 1980, 1991 y 2001. Evolución en el número total de extranjeros provenientes de países limítrofes y del Perú.	<b>P. 13</b>
<b>Gráfico 3.</b> Porcentaje de inmigrantes recientes según origen.	<b>P. 15</b>
<b>Gráfico 4.</b> Trámites de regularización iniciados del programa Patria Grande por país de origen.	<b>P. 16</b>
<b>Gráfico 5.</b> Argentina 2001. Extranjeros de países limítrofes y del Perú según lugar de residencia en la Argentina.	<b>P. 17</b>
<b>Gráficos 6 a 11.</b> Distribución de los inmigrantes por provincia según origen, 2001	<b>P. 18</b>
<b>Gráfico 12.</b> Argentina 1980, 1991 y 2001. Porcentaje de mujeres en el total de extranjeros residiendo en Argentina, por país de nacimiento.	<b>P. 26</b>
<b>Gráfico 13.</b> Argentina 2001. Porcentaje de mujeres en el total de inmigrantes y entre inmigrantes recientes por país de origen.	<b>P. 27</b>
<b>Gráfico 14.</b> Argentina 2001. Población total y extranjera según grupos de edad.	<b>P. 29</b>
<b>Gráficos 15 al 29.</b> Pirámides de población por edad y sexo, por origen y jurisdicciones del país.	<b>P. 31</b>
<b>Gráficos 30 y 31.</b> Perfiles educativos por país de origen, varones y mujeres de 18 a 64 años.	<b>P. 38</b>
<b>Gráficos 32 y 33.</b> Perfiles educativos de migrantes recientes, varones y mujeres de 18 a 64 años.	<b>P. 40</b>
<b>Gráficos 34 y 35.</b> Ocupados clasificados por calificación de la ocupación, sexo y país de origen.	<b>P. 46</b>
<b>Gráfico 36.</b> Argentina 2002-3. Porcentaje de hogares con algún miembro extranjero de origen limítrofe que reside en vivienda de tipo inconveniente, según lugar de residencia.	<b>P. 52</b>
<b>Gráfico 37.</b> Argentina 2002-3. Porcentaje de población que cuenta con obra social o plan de salud por sexo y país de origen.	<b>P. 53</b>
<b>Gráfico 38.</b> Argentina 2002-3. Porcentaje de niños y jóvenes inmigrantes que asiste a algún establecimiento educativo según nacionalidad y grupos de edad.	<b>P. 54</b>
<b>Gráfico 39.</b> Argentina 2002-3. Porcentajes de inmigrantes de países.	<b>P. 61</b>





# PRESENTACIÓN<sup>1</sup>

El propósito del presente informe es contribuir al conocimiento de la población extranjera en nuestro país, particularmente de los colectivos inmigratorios más numerosos y dinámicos en la actualidad, es decir, de aquellos provenientes de países limítrofes y del Perú. Para ello se presenta información cuantitativa representativa de la población extranjera sobre una serie de dimensiones demográficas, sociales, laborales y económicas.

En la primera parte del informe se describen los cambios en la inmigración a la Argentina a lo largo de las últimas décadas, en particular desde los años ochenta en adelante. Tomando en consideración las diferentes dinámicas migratorias de los grupos de inmigrantes se identifican los cambios en la composición de la población extranjera residente en nuestro país. Para finalizar esta primera parte, se ofrece una descripción de algunos rasgos salientes del actual programa de regularización migratoria “Patria Grande”, incluyendo el número de regularizaciones de acuerdo a la nacionalidad.

A partir de esta descripción general, las partes subsiguientes se abocan a la descripción de las poblaciones de inmigrantes. En la segunda parte de este diagnóstico se presentan los patrones de asentamiento territorial de los inmigrantes y se discuten los cambios recientes. Asimismo, se examina la distribución espacial de acuerdo al origen nacional de los inmigrantes y su concentración en áreas específicas.

En la tercera parte se vira la atención hacia las características individuales de los inmigrantes, en particular sus perfiles sociodemográficos. Se describen las tendencias en cuanto a la feminización de la inmigración y se detallan las diferencias en los perfiles etareos y educativos de inmigrantes de distintos orígenes. Asimismo, se contrastan dichos perfiles entre inmigrantes provenientes de los mismos países pero localizados en diversas áreas del país.

La cuarta parte se refiere a la integración de los inmigrantes en la Argentina, en particular a su vinculación con el mercado de trabajo argentino. Se presentan los rasgos más salientes de la participación de mujeres y varones y se contrastan las formas de inserción laboral y condiciones de empleo entre los diversos grupos de inmigrantes y la población de la Argentina.

La quinta parte continúa con la descripción de los procesos de integración de los inmigrantes y presenta aspectos vinculados a sus condiciones de vida de acuerdo a su origen. En primer lugar examina las condiciones habitacionales y las diferencias de acuerdo a la localización geográfica de los distintos grupos de inmigrantes. En segundo lugar presenta las diferencias en el acceso a servicios de salud. Finalmente la atención se focaliza en los niños y jóvenes y se describe su acceso a la educación a partir de los patrones de asistencia escolar.

Finalmente, la sexta parte se aboca al proceso migratorio desde un punto de vista comparativo. El énfasis está puesto en la reconstrucción del proceso migratorio para diversos grupos de inmigrantes. En primer lugar se examinan los motivos de la migración de mujeres y varones con distintos orígenes que llegaron a la Argentina en diversos períodos. En segundo lugar se examina la edad a la migración y las características de los hogares que los inmigrantes dejaron al partir, de modo de contribuir al conocimiento de los vínculos entre familia y migración. Esta información pretende aportar a los debates en torno a cambios en los patrones de migración (autónoma o asociativa) y sobre la relevancia de las

---

<sup>1</sup> Este trabajo contó con la generosa colaboración de profesionales de la Dirección Nacional de Población. Quiero agradecer en particular la valiosa asistencia de Guillermo Alonso quien colaboró en el procesamiento de la información.

familias transnacionales. En relación a este último aspecto, se estima la relevancia cualitativa que posee el fenómeno de la “maternidad a larga distancia” para dos grupos migratorios específicos, bolivianos y paraguayos.

## **SOBRE LOS DATOS**

La migración internacional, como una de las varias formas de movilidad territorial humana, presenta grandes dificultades para su adecuada captación y estudio. Un individuo puede cambiar de residencia habitual numerosas veces en su vida, así como permanecer mucho o poco tiempo en el lugar de destino. Asimismo, dado que este tipo de migración implica atravesar fronteras nacionales, los diferentes Estados son los que definen el status migratorio de los inmigrantes.

Existen varias fuentes de información para el estudio de la migración internacional, pero sin duda la más utilizada por su cobertura, regularidad y relativa comparabilidad a nivel internacional son los censos nacionales de población<sup>2</sup>. A partir de la definición que se utilice del inmigrante, los censos permiten examinar las variaciones en los stocks, es decir en su número en un momento determinado, y caracterizar a dicha población en función de un conjunto de rasgos sociodemográficos.

Si bien resultan de enorme utilidad, los censos presentan también una serie de limitaciones. En primer lugar su periodicidad: en general se releva cada diez años, lo cual dificulta el examen de tendencias de más corto plazo<sup>3</sup>. En segundo lugar, debido a que no se trata de una fuente específica para el estudio de la migración, incluyen información bastante limitada sobre el proceso y la dinámica migratoria. En tercer lugar, presentan problemas de sub-representación de los migrantes internacionales. Asimismo, cuando se persigue realizar estudios comparativos a nivel internacional, se presentan otros problemas vinculados a las diversas formas cómo se enumera la población (población de facto vs. de jure); y cómo se define al migrante internacional (si por la vía del lugar de nacimiento o por la nacionalidad).

La información referida a los inmigrantes censados en una o varias fechas censales provee una mirada parcial sobre el proceso migratorio, ya que sólo se refiere a las personas que habiendo nacido en otro país no retornaron o emigraron hacia otros países (y obviamente no fallecieron). Otra característica a tener en cuenta cuando se realizan comparaciones puntuales entre inmigrantes de diversos orígenes es que en cada stock de población extranjera coexisten personas que han llegado al país en distintos momentos históricos, algunos recientemente y otros hace varias décadas atrás. Estas diferencias por sí mismas alteran las características de los inmigrantes y deben ser tomadas en cuenta en los resultados de los análisis.

---

<sup>2</sup> Para un análisis exhaustivo de las distintas fuentes de información, sus ventajas y desventajas ver Bilsborrow et al (1997).

<sup>3</sup> La antigüedad de la información censal es más problemática cuando se utiliza para describir aspectos más sensibles a los ciclos económicos, como por ejemplo tasas de actividad económica o niveles de precariedad general. Aún en estos casos, se considera relevante establecer diferencias existentes entre diversos colectivos migratorios y con la población total del país.

A pesar de las restricciones que presentan los censos, como se dijera son la fuente de mayor confiabilidad para estimar el número y las características de los inmigrantes. El presente reporte se basa en gran medida en dicha fuente, particularmente el último Censo Nacional de Población y Vivienda relevado en 2001. Adicionalmente el estudio emplea datos provenientes de la Encuesta Complementaria de Migraciones Internacionales 2002-2003. La ECMI formó parte del Censo Nacional de Población, Hogares y Viviendas 2001 y tuvo por objetivo enriquecer la información sobre migraciones mediante el conocimiento de características de los desplazamientos de población poco estudiados a nivel estadístico. La encuesta se realizó en hogares con algún miembro proveniente de Chile, Uruguay, Paraguay, Bolivia, y Brasil. Cada una de esas colectividades fue abordada en la Ciudad de Buenos Aires y en los Partidos del Gran Buenos Aires. Por otro lado, las tres colectividades más numerosas (bolivianos, chilenos y paraguayos) fueron encuestadas en las jurisdicciones donde alcanzan sus mayores representaciones según los resultados del Censo 2001.

Cabe mencionar que la sección referida a la evolución de las regularizaciones llevadas a cabo mediante el Programa Patria Grande se basó en datos provistos por la Dirección Nacional de Migraciones.

# PARTE 1. TENDENCIAS RECIENTES DE LA MIGRACIÓN

## EVOLUCIÓN DE LA INMIGRACIÓN EN BASE A LOS CENSOS DE POBLACIÓN

La inmigración constituyó históricamente un componente muy significativo en la dinámica demográfica argentina así como en la vida social, económica y cultural de nuestro país. Junto con Estados Unidos y Brasil la Argentina fue uno de los países receptores más significativos de la inmigración transatlántica de finales del siglo XIX y comienzos del XX.

El impacto relativo de la inmigración transatlántica en la población argentina no tiene correlato a nivel internacional. Como puede apreciarse en el Cuadro 1, en 1914, casi tres de cada diez habitantes de la Argentina habían nacido en el extranjero. La inmigración proveniente de países limítrofes fue históricamente más modesta. Luego del detenimiento de la inmigración masiva transatlántica, particularmente a partir de mediados del siglo pasado, el peso relativo de los inmigrantes limítrofes dentro del total de extranjeros se incrementa, llegando a constituir en el año 2001 el 60 por ciento.

### CUADRO 1

ARGENTINA 1869-2001. EVOLUCIÓN DE LOS PORCENTAJES DE EXTRANJEROS Y EXTRANJEROS DE PAÍSES LIMÍTROFES EN LA POBLACIÓN TOTAL.

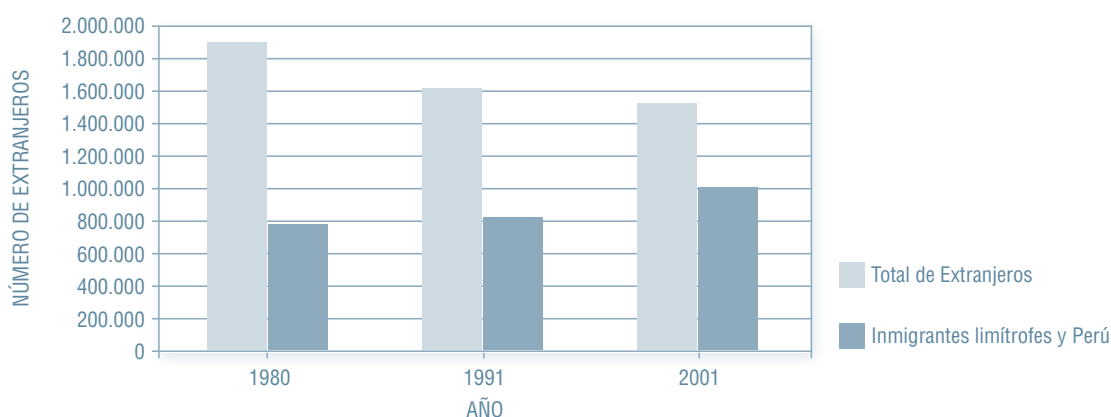
AÑO	% EXTRANJEROS	% DE LIMÍTROFES	% LIMÍTROFES SOBRE TOTAL DE EXTRANJEROS
1869	12.1	2.4	19.7
1895	25.4	2.9	11.5
1914	29.9	2.6	8.6
1947	15.3	2.0	12.9
1960	13.0	2.3	17.9
1970	9.5	2.3	24.2
1980	6.8	2.7	39.6
1991	5.0	2.5	50.2
2001	4.2	2.5	60.3

FUENTE: INDEC, Censos Nacionales de Población 1869 a 2001.

Los cambios en los orígenes de los inmigrantes y en las dinámicas migratorias han tenido un impacto en los perfiles de los extranjeros residiendo en nuestro país. Como lo indica el Gráfico 1, el stock de extranjeros fue disminuyendo a lo largo de las últimas décadas como producto del envejecimiento y de la mortalidad de las antiguas cohortes inmigratorias transatlánticas. Contrariamente -y como efecto de su incremento y sostenida entrada- el stock de inmigrantes de países vecinos ha crecido pasando de 761.989 en 1980 a 1.011.475 en 2001.

### GRÁFICO 1

ARGENTINA 1980, 1991 Y 2001. EVOLUCIÓN EN EL NÚMERO TOTAL DE EXTRANJEROS Y DE EXTRANJEROS PROVENIENTES DE PAÍSES LIMÍTROFES Y DEL PERÚ.



FUENTE: Elaboración propia en base a datos del INDEC, Censos Nacionales de Población y Vivienda, 1980, 1991 y 2001.

El Cuadro 2 muestra la significativa reducción en el número de extranjeros provenientes de todos los países europeos. Sólo los italianos y españoles, otrora los dos grupos de inmigrantes más numerosos, pasan de constituir 862.255 personas en 1980 a 351.151 en 2001.

En cuanto a la inmigración regional, lo que se observa es un dinamismo diferencial de acuerdo al país de origen. Factores económicos y sociales en los países emisores, como cambios en el poder de atracción ejercido por la Argentina, modificaron tanto la propensión emigratoria de ciudadanos sudamericanos como el destino preferido a donde ellos se dirigen. Así, por ejemplo, en Chile la propensión a emigrar disminuye, seguramente como producto del mejoramiento de las condiciones sociales y económicas de dicho país. En la Argentina se aprecia claramente, ya que si bien el stock de inmigrantes chilenos aumenta levemente entre 1980 y 1991 (13.4%), una década más tarde no sólo no se incrementa sino que disminuye en términos absolutos (ver Cuadro 2 y Gráfico 2)<sup>4</sup>. En otras palabras, alrededor de un 13% de los inmigrantes chilenos residentes en la Argentina en 1991, había retornado a su país o había fallecido diez años más tarde.

<sup>4</sup> De hecho, durante los noventa, Chile comienza a recibir inmigrantes regionales (Villa y Martínez, 2001), particularmente del Perú (Martínez, 2002).

Otro caso singular es el de los vecinos uruguayos, quienes si bien continuaron emigrando de su país a lo largo de las últimas décadas, ya no lo hicieron en la misma magnitud hacia la Argentina, sino que se dirigieron preferentemente hacia países desarrollados, como Estados Unidos y España (Pellegrino y Vigorito, 2005; Cabella y Pellegrino, 2005). Este cambio en el patrón emigratorio de los uruguayos se manifiesta claramente cuando se compara el tamaño del stock residiendo en la Argentina al momento del último censo con el de dos décadas atrás: pasaron de constituir 114.108 personas a 117.564 (Cuadro 2).

## CUADRO 2

ARGENTINA 1980, 1991 Y 2001. EVOLUCIÓN EN EL NÚMERO TOTAL DE EXTRANJEROS SEGÚN PAÍS DE ORIGEN.

	1980	1991	2001	CRECIMIENTO RELATIVO		
				DE 1980 A 1991	DE 1991 A 2001	DE 1980 A 2001
<b>TOTAL</b>	<b>1.903.159</b>	<b>1.615.473</b>	<b>1.513.940</b>	<b>-15,1</b>	<b>-5,2</b>	<b>-19,5</b>
ITALIA	488.271	328.113	216.718	-32,8	-34,0	-55,6
ESPAÑA	373.984	224.500	134.417	-40,0	-40,1	-64,1
POLONIA	57.480	28.811	13.703	-49,9	-52,4	-76,2
ALEMANIA	24.381	15.451	10.362	-36,6	-32,9	-57,5
EX-YUGOSLAVIA	22.904	12.858	3.210	-43,9	-75,0	-86,0
PARAGUAY	262.799	250.450	325.046	-4,7	29,8	23,7
CHILE	215.623	244.410	212.429	13,4	-13,1	-1,5
BOLIVIA	118.141	143.569	233.464	21,5	62,6	97,6
URUGUAY	114.108	133.453	117.564	17,0	-11,9	3,0
BRASIL	42.757	33.476	34.712	-21,7	3,7	-18,8
PERÚ	8.561	15.939	88.260	86,2	453,7	931,0
RESTO	174.150	184.443	142.055	5,9	-23,0	-18,4

FUENTE: INDEC, Censos Nacionales de Población y Vivienda 1980, 1991 y 2001.

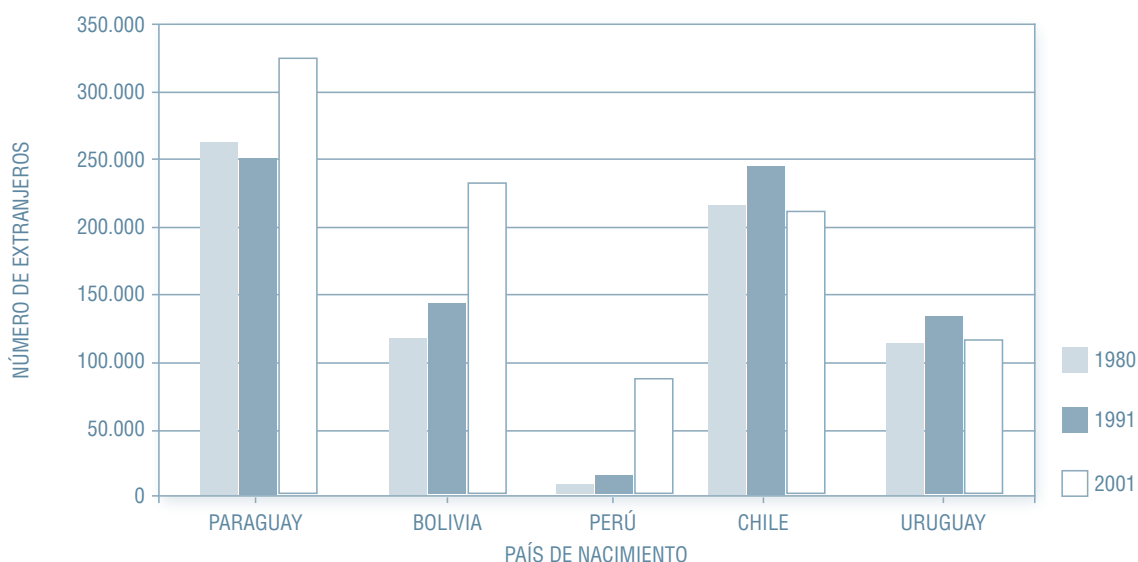
Sin duda los tres únicos grupos de inmigrantes que muestran dinamismo en épocas recientes, es decir, que han aumentado su número en forma significativa, son los bolivianos, paraguayos y peruanos<sup>5</sup>. En el período que se está considerando (1980-2001), la inmigración proveniente de Bolivia creció en forma sostenida. Si bien el incremento en su stock fue relativamente moderado en la década de los ochenta (subió un 21.5%), las desventajosas condiciones económicas de Bolivia sumado a las posibilidades de inserción laboral en la Argentina y a un tipo de cambio favorable, impactaron en una intensificación de inmigración en los noventa. Dicho flujo fue también promovido a su vez por la existencia de extensas redes sociales migratorias (Benencia 1997, 2005). En estos años el stock se incrementa en un 62.3%, por lo que considerando ambas décadas el número de bolivianos residiendo en la Argentina prácticamente se duplica.

<sup>5</sup> Existen otros grupos de inmigrantes que experimentaron crecimientos relativos de gran magnitud, pero que dado su reducido tamaño no son incluidos en el presente informe.

La inmigración paraguaya, si bien de larga data, se desacelera durante los años ochenta. Entre 1980 y 1991, el número de paraguayos residiendo en la Argentina se reduce en un 4.7%, indicando no sólo un cese del flujo sino posiblemente un moderado proceso de retorno. Esto en parte puede haberse debido a los efectos de la llamada “década perdida”: mientras la economía argentina se contrajo en forma significativa, Paraguay logró mantener su producto bruto interno por habitante. Sin embargo, en los años subsiguientes, la economía de Paraguay se estanca, mientras que por el contrario, el producto bruto interno per cápita de la Argentina crece. Paralelamente, la Argentina adopta el Plan de Convertibilidad cambiario, política que sin duda hace más atractiva la generación de ingresos en la Argentina. En consecuencia, a lo largo de los años noventa la inmigración paraguaya se intensifica y el stock de inmigrantes crece casi un 30 por ciento (ver gráfico 2).

## GRÁFICO 2

ARGENTINA 1980, 1991 Y 2001. EVOLUCIÓN EN EL NÚMERO TOTAL DE EXTRANJEROS PROVENIENTES DE PAÍSES LÍMITROFOS Y DEL PERÚ.



FUENTE: Elaboración propia en base a datos del INDEC, Censos Nacionales de Población y Vivienda, 1980, 1991 y 2001.

La migración de Paraguay a la Argentina ha mostrado ser sensible a los cambios macroeconómicos relativos entre ambos países. Parrado y Cerrutti (2003) encontraron que la probabilidad de emigrar a la Argentina por parte de varones paraguayos no sólo se asocia a una serie de rasgos individuales, sino que también se ve afectada por la relación entre la situación económica relativa de Paraguay y la Argentina. Más concretamente se detectó por ejemplo que a mayor diferencia entre el producto bruto interno per cápita argentino (relativo al paraguayo), mayor la probabilidad de emigrar hacia la Argentina.

Tal vez el caso más saliente de los últimos años en cuanto a la inmigración regional a la Argentina es el de la migración peruana. El flujo de migrantes de origen peruano a la Argentina durante la década de los noventa ha sido muy significativo. Su crecimiento en términos relativos durante la última década fue notable: entre 1991 y 2001, la población peruana en la Argentina más que se cuadruplicó, pasando de 15.939 a 88.260 personas<sup>6</sup>. De todos modos cabe destacar que al comenzar el nuevo milenio el número de personas de origen peruano es inferior al de cualquier otro grupo de inmigrantes de países limítrofes<sup>7</sup>.

El mayor dinamismo de los colectivos inmigratorios de Perú, Bolivia y Paraguay se pone también de manifiesto en el peso relativo de los inmigrantes recientes en cada grupo. El Gráfico 3 presenta para cada colectivo inmigratorio los porcentajes de inmigrantes recientes, es decir de personas que llegaron a la Argentina durante los cinco años previos al censo. Cuatro de cada diez inmigrantes peruanos arribaron en dicho período denotando claramente su carácter de nueva corriente inmigratoria. Le sigue la inmigración boliviana y paraguaya, para las que el porcentaje de migrantes recientes supera levemente el 10%. En cambio, entre uruguayos y chilenos los porcentajes de inmigrantes recientes son significativamente más bajos.

Si bien no se cuenta con datos actualizados es muy posible que la inmigración a la Argentina, que había descendido con el inicio del nuevo siglo y la dramática crisis de diciembre de 2001, haya aumentado con posterioridad, particularmente desde el Paraguay y Bolivia. Como se verá más adelante, una indicación de ello lo constituye el número de personas que comenzaron el trámite de regularización migratoria iniciado en el 2006 conocido como “Patria Grande”.

---

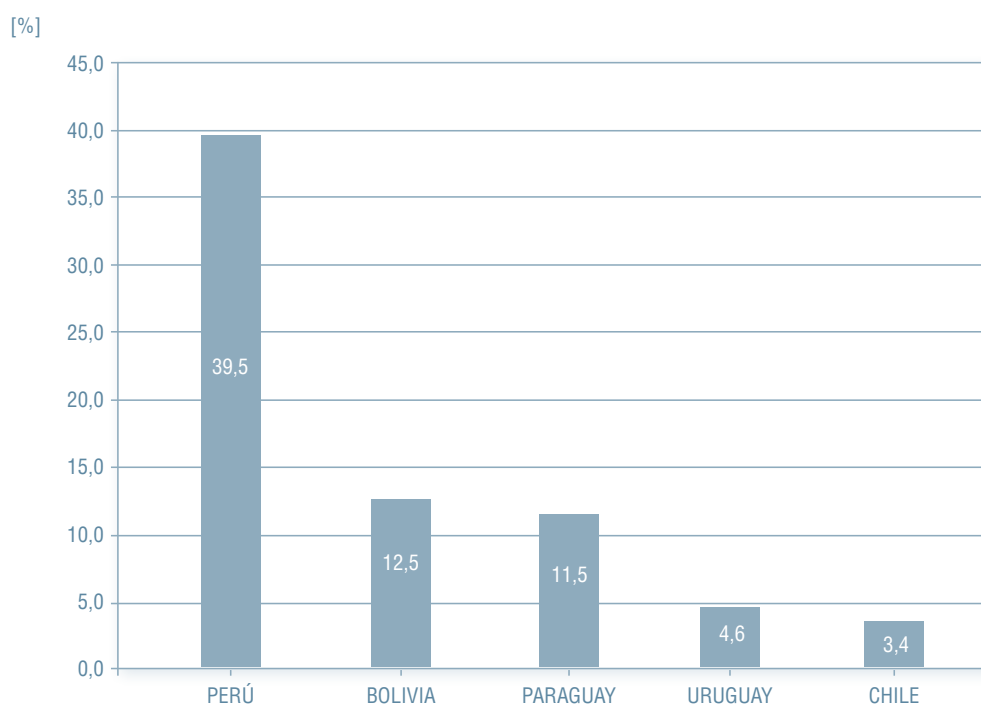
<sup>6</sup> La Argentina constituyó uno de los varios destinos migratorios del llamado éxodo peruano que tuvo lugar en la década de los noventa. La situación económica social, y particularmente la violencia política experimentada en los años ochenta fueron aspectos claves de la masiva emigración del Perú (Cerrutti, 2005).

<sup>7</sup> En el 2001, el número de peruanos residentes en la Argentina constituye algo más de una cuarta parte del proveniente de Paraguay, cerca de un 40% del de Bolivia o de Chile y un 75% del de Uruguay. Para el total de la población extranjera de países del continente americano los peruanos representan sólo el 8.5%.



### GRÁFICO 3

PORCENTAJE DE MIGRANTES RECIENTES SEGÚN ORIGEN.



FUENTE: Elaboración propia en base a datos del INDEC, Censo Nacional de Población y Vivienda, 2001.

### EL PROGRAMA DE REGULARIZACIÓN MIGRATORIA PATRIA GRANDE

La Argentina en el año 2003 modifica sustancialmente su legislación migratoria promulgando la nueva Ley de Migraciones<sup>8</sup>. En ella se establece que los ciudadanos de países miembros del MERCOSUR o de Estados allegados pueden obtener residencia legal en la Argentina sólo mediante la acreditación de su nacionalidad y la carencia de antecedentes penales. A partir de esta ley, en el año 2006 se comienza a llevar a cabo el operativo “Patria Grande” cuyo objetivo central es regularizar la situación migratoria de los inmigrantes de Brasil, Paraguay, Uruguay, Bolivia, Chile, Perú, Venezuela, Colombia y Ecuador que ya estaban residiendo en la Argentina.

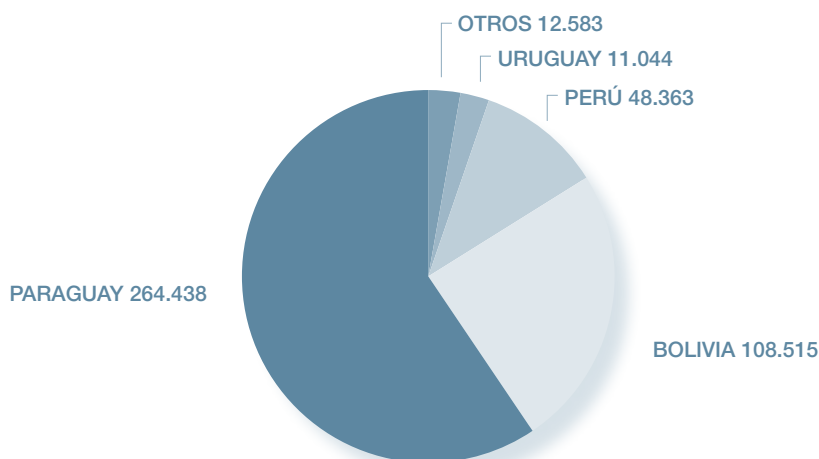
Patria Grande no fue concebido como una amnistía sino como una política de estado que pretende proyectarse a futuro. Bajo el Patria Grande llevan regularizados en la República Argentina, al 31 de diciembre de 2007, 565.831 individuos de los cuales 441.710 se encontraban en territorio argentino al

<sup>8</sup>Cabe mencionar que la Argentina es el primer país del MERCOSUR que pone en práctica el Acuerdo de Residencia firmado por los países miembros en el año 2002.

17 de abril de 2006 (fecha de inicio del Patria Grande). Prácticamente seis de cada diez personas que iniciaron el trámite son de origen paraguayo, que junto con los de origen boliviano y peruano concentran al 94.7% del total. La proporción de mujeres que iniciaron el trámite supera a la de los varones en todos los grupos de edad, a partir de los 30 años en adelante. Entre niños y adolescentes hasta 19 años, la proporción de ambos sexos es muy similar. Es sólo entre los jóvenes de 20 a 29 años que iniciaron el trámite donde la proporción de varones supera a la de las mujeres<sup>9</sup>.

#### GRÁFICO 4

TRÁMITES DE REGULARIZACIÓN INICIADOS DEL PROGRAMA PATRIA GRANDE POR PAÍS DE ORIGEN.



FUENTE: Datos de la Dirección Nacional de Migraciones, Corresponde a todas las delegaciones del país. Del 16 de febrero de 2006 al 30 de enero de 2008.

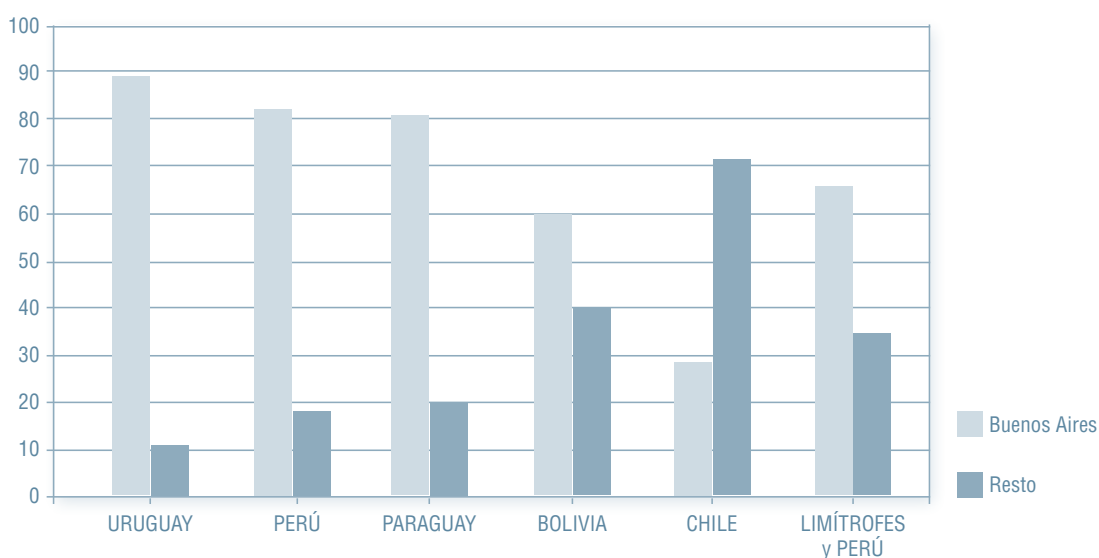
<sup>9</sup>Extraído de Dirección Nacional de Migraciones, 2007, Características de la Población Regularizada bajo el amparo de "Patria Grande".

## PARTE 2. LA DISTRIBUCIÓN ESPACIAL DE LOS INMIGRANTES LIMÍTROFES Y DEL PERÚ

Los inmigrantes provenientes de países limítrofes y del Perú presentan dos rasgos relativamente diferenciados en sus patrones de asentamiento, uno caracterizado por una significativa concentración en la Ciudad y en la provincia de Buenos Aires, y el otro, por una mayor dispersión geográfica. Entre los primeros se encuentran los inmigrantes de origen uruguayo, peruano y paraguayo, mientras que entre los segundos los chilenos y bolivianos (Gráfico 5).

### GRÁFICO 5

ARGENTINA 2001. EXTRANJEROS DE PAÍSES LIMÍTROFES Y DEL PERÚ SEGÚN LUGAR DE RESIDENCIA EN LA ARGENTINA.



FUENTE: Elaboración propia en base a datos del INDEC, Censo Nacional de Población y Vivienda, 2001.

Sin duda estas diferencias se vinculan con los rasgos específicos e idiosincrásicos de cada colectivo migratorio. Históricamente, la proximidad geográfica y las oportunidades laborales en las provincias fronterizas fueron centrales para explicar los patrones de residencia de los inmigrantes. Así, por ejemplo, Ceva (2006), en su análisis histórico de la inmigración limítrofe a la Argentina, señala que la migración paraguaya se concentraba a principios del siglo XX principalmente en las provincias de Misiones, Corrientes y Formosa y sólo una minoría en Buenos Aires. Sin embargo, con el correr del tiempo la inmigración paraguaya fue optando por otros destinos y comienza a concentrarse crecientemente en Buenos Aires<sup>10</sup>. Hoy en día ocho de cada diez inmigrantes de origen paraguayo se concentran en la Ciudad o la provincia de Buenos Aires, mientras que sólo el 6% se encuentra en Formosa y el 8% en Misiones (Gráfico 6).

<sup>10</sup> Cerrutti y Parrado (2002) también encuentran el mismo patrón a partir de datos de encuesta en comunidades de origen en Paraguay. Nueve de cada diez jefes y jefas de hogar que emigraron a la Argentina con posterioridad a 1980 lo hicieron directamente a Buenos Aires.

Entre los inmigrantes de origen boliviano ocurre algo similar, es decir recientemente se consolida el patrón de creciente concentración en Buenos Aires<sup>11</sup>. Al igual que los inmigrantes de origen paraguayo, los bolivianos comenzaron diversificando los destinos y luego a concentrarse en el Área Metropolitana de Buenos Aires. De hecho en el año 2001, sólo el 22% de los inmigrantes bolivianos reside en las provincias fronterizas de Salta y Jujuy. Estos cambios en los patrones de asentamiento se vinculan fuertemente a la crisis de las economías regionales, a los procesos de mecanización de la agricultura y al poder de atracción ejercido por la metrópoli bonaerense.

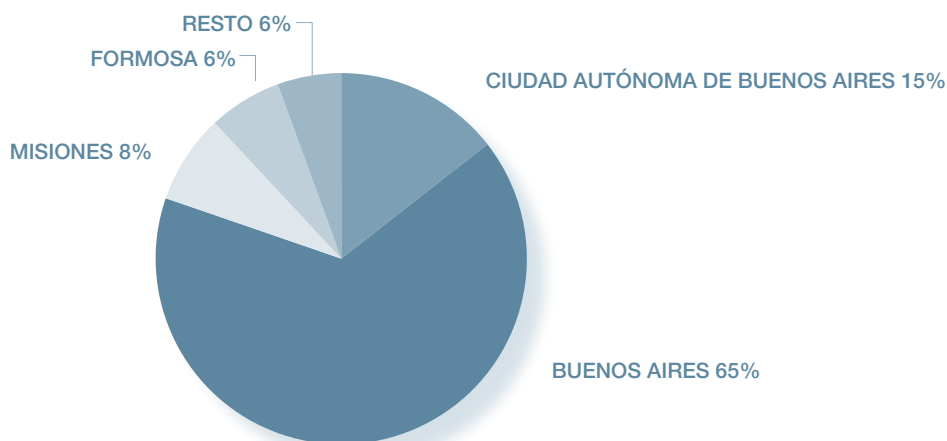
Los inmigrantes provenientes de Chile, quienes llegaron en su mayoría varias décadas atrás, residen mayormente en provincias fronterizas con dicho país (Chubut, Río Negro, Neuquén y Santa Cruz), como lo muestran los gráficos que se presentan a continuación. En efecto, alrededor de la mitad de estos inmigrantes se concentra en estas cuatro provincias.

En cuanto al grupo inmigratorio con menor antigüedad promedio en la Argentina, los peruanos, es clara su preferencia por residir en la Ciudad de Buenos Aires, y en menor medida en la provincia de Buenos Aires, particularmente en el conurbano bonaerense. El 44.3% de los inmigrantes peruanos se localiza en la ciudad capital y un 37.7% adicional lo hace en la provincia de Buenos Aires.

Finalmente, los inmigrantes uruguayos, son quienes presentan la mayor concentración en Buenos Aires, particularmente en la provincia. Nueve de cada diez inmigrantes uruguayos reside en la Ciudad o provincia de Buenos Aires.

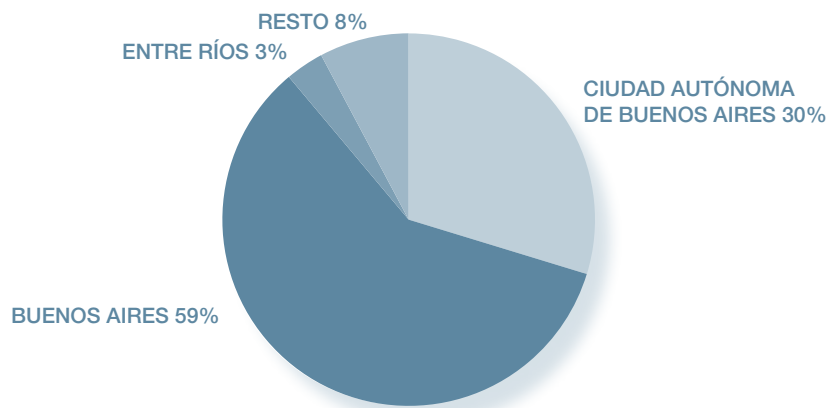
#### GRÁFICOS 6 A 11

DISTRIBUCIÓN DE LOS INMIGRANTES POR PROVINCIA SEGÚN ORIGEN, 2001  
INMIGRANTES DE PARAGUAY

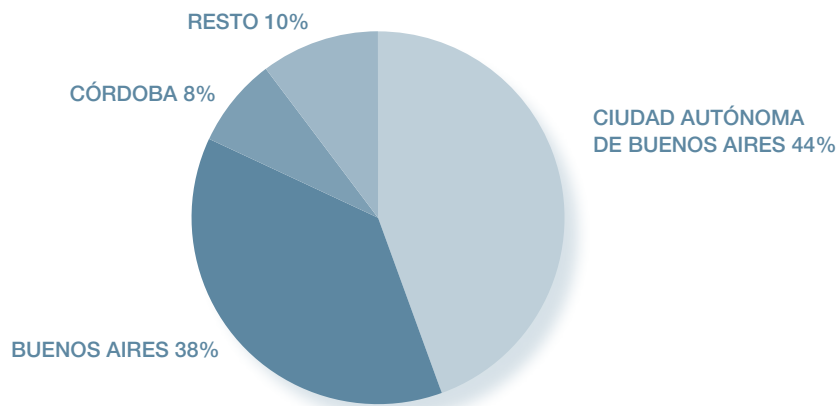


<sup>11</sup> De acuerdo al Censo Nacional de Población de 1895, casi la totalidad de los inmigrantes bolivianos se concentraba en las provincias argentinas limítrofes es decir en Jujuy (55%) y en Salta (40%) (Ceva, 2006).

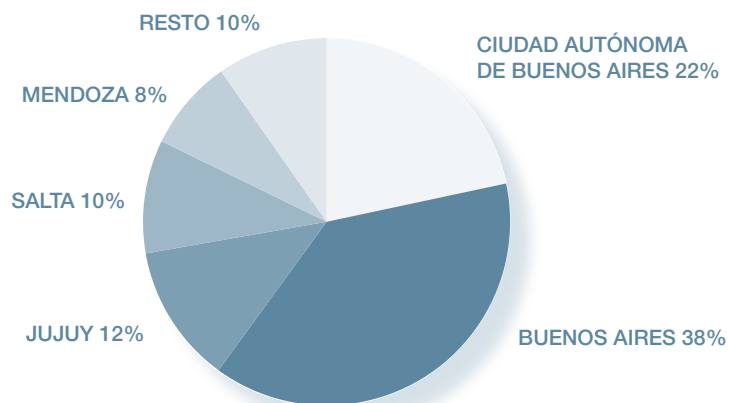
### INMIGRANTES DE URUGUAY



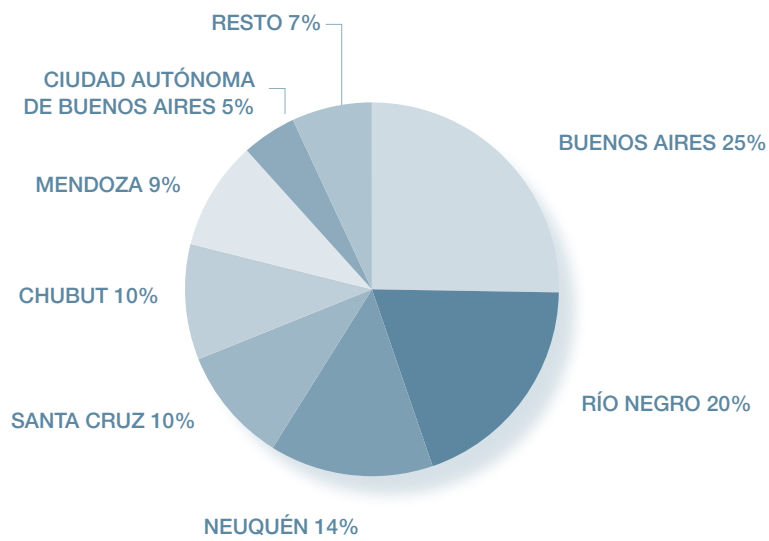
### INMIGRANTES DE PERÚ



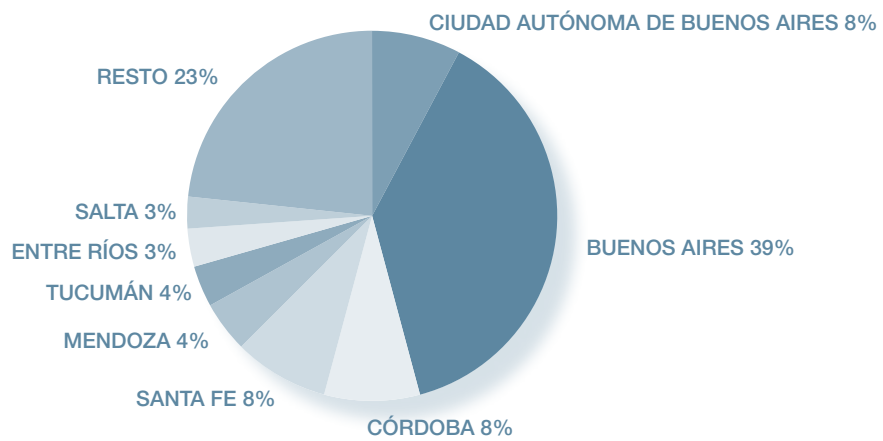
### INMIGRANTES DE BOLIVIA



## INMIGRANTES DE CHILE



## POBLACIÓN TOTAL DE LA ARGENTINA



Sin duda en la actualidad la Ciudad de Buenos Aires se ha erigido como el destino preferido de los inmigrantes. Esto seguramente se debe a la mejor accesibilidad a puestos de trabajo y a una amplia oferta de bienes y servicios públicos que tienen los inmigrantes. Esta preferencia se pone claramente de manifiesto en el Cuadro 3, el cual clasifica a los inmigrantes recientes, es decir quienes llegaron en algún momento dentro de los cinco años anteriores al último censo (es decir entre 1996 y 2001) de acuerdo al lugar de residencia al momento del relevamiento.

### CUADRO 3

DISTRIBUCIÓN DE LOS INMIGRANTES DE PAÍSES LÍMITROFES Y DEL PERÚ SEGÚN PERÍODO DE LLEGADA, ORIGEN Y LUGAR DE RESIDENCIA EN LA ARGENTINA.

ORIGEN Y LOCALIZACIÓN RESIDENCIAL	DISTRIBUCIÓN PORCENTUAL	
	TOTAL INMIGRANTES	INMIGRANTES RECIENTES
<b>BOLIVIA TOTAL</b>	<b>100,0</b>	<b>100,0</b>
CIUDAD DE BUENOS AIRES	32,7	21,5
PROV. DE BUENOS AIRES	35,3	38,3
PROV. DE JUJUY	6,2	12,3
PROV. DE SALTA	8,1	10,0
PROV. DE MENDOZA	5,7	8,0
RESTO DEL PAÍS	11,9	10,0
<b>CHILE TOTAL</b>	<b>100,0</b>	<b>100,0</b>
PROV. DE BUENOS AIRES	22,5	24,1
PROV. DE NEUQUÉN	11,1	13,5
PROV. DE RÍO NEGRO	11,1	18,6
PROV. DE SANTA CRUZ	7,9	9,7
PROV. DE CHUBUT	4,8	9,4
RESTO DEL PAÍS	42,6	24,6
<b>PARAGUAY TOTAL</b>	<b>100,0</b>	<b>100,0</b>
CIUDAD DE BUENOS AIRES	24,2	14,4
PROV. DE BUENOS AIRES	65,7	66,0
PROV. DE FORMOSA	2,8	6,4
PROV. DE MISIONES	3,2	7,6
RESTO DEL PAÍS	4,0	5,5
<b>PERÚ TOTAL</b>	<b>100,0</b>	<b>100,0</b>
CIUDAD DE BUENOS AIRES	50,6	44,3
PROV. DE BUENOS AIRES	32,9	37,7
PROV. DE CÓRDOBA	9,0	7,6
RESTO DEL PAÍS	7,4	10,4
<b>URUGUAY TOTAL</b>	<b>100,0</b>	<b>100,0</b>
CIUDAD DE BUENOS AIRES	35,1	29,6
PROV. DE BUENOS AIRES	47,3	59,3
RESTO DEL PAÍS	17,6	11,2

FUENTE: INDEC, Elaboración propia en base a datos del INDEC, Censo Nacional de Población y Vivienda, 2001

Entre los migrantes recientes el porcentaje de quienes optaron como destino residencial la Ciudad de Buenos Aires es superior al del conjunto de los inmigrantes, particularmente en los tres grupos que más crecieron (peruanos, bolivianos y paraguayos). La mitad de los migrantes recientes peruanos, un tercio de los bolivianos y un quinto de los paraguayos se localizan en la ciudad capital. En suma, tanto los inmigrantes paraguayos como los bolivianos continuaron con la tendencia a radicarse en Buenos Aires (ciudad y provincia), en detrimento de las áreas fronterizas.

### **LA CONCENTRACIÓN ESPACIAL DE LOS COLECTIVOS MIGRATORIOS MÁS DINÁMICOS**

La preferencia a concentrarse en la Ciudad de Buenos Aires por parte de los inmigrantes que más han crecido en la última década se manifiesta claramente en el tamaño relativo de su población respecto al total de población. Así, mientras el conjunto de los inmigrantes de Bolivia, Perú y Paraguay constituyen el 4.9% de la población de la Ciudad de Buenos Aires, sólo representan el 1.8% en el total del país. Algo similar ocurre en relación a la concentración en el conurbano bonaerense, ya que en los partidos que lo conforman, los inmigrantes de estas tres nacionalidades representan el 3.2%, casi el doble de su peso a nivel nacional.

Al igual que ocurre en muchas metrópolis del mundo que reciben migración internacional, los inmigrantes que residen en la Ciudad de Buenos Aires tienden a concentrarse en algunas áreas específicas. En general se trata de barrios en los que el acceso a la vivienda es más barato y que generalmente las condiciones habitacionales son comparativamente desventajosas.

La concentración en la ciudad se pone claramente de manifiesto en el hecho de que sólo cuatro barrios nuclea el 35% de los inmigrantes de origen boliviano, paraguayo y peruano. Estos son: Villa Lugano, Flores, Nueva Pompeya y Balvanera<sup>12</sup>. La Imagen 1 presenta gráficamente este fenómeno mediante la identificación de la magnitud de la población –total e inmigrante de estas tres nacionalidades- en cada uno de los barrios de la Ciudad de Buenos Aires.

Como puede observarse, estos inmigrantes tienden a aglutinarse en las áreas sur, sur-oeste y en menor medida centro-sur de la ciudad. Estos ámbitos se caracterizan por ser los más pobres e integran dentro de sus áreas “villas de emergencia” o “villas miseria”. Así, por ejemplo, en el barrio de Retiro, una zona residencial mayormente de clase media y media alta, se ubica también una de las más amplias villas de emergencia de la ciudad, la Villa 31. Una importante proporción de población de dicha villa está conformada por inmigrantes de estas tres nacionalidades a tal punto que el 11.3% de la población total del barrio de Retiro son inmigrantes bolivianos, paraguayos y peruanos.

Sin embargo existen también otras zonas en las que el peso relativo de los inmigrantes es aún mayor, tales como Nueva Pompeya (16%), Villa Soldati (16%) o Villa Lugano (14%). En casi todas ellas existen asentamientos de tipo precario en los que los inmigrantes se encuentran sobre-representados.

---

<sup>12</sup> Los mismos barrios concentran a un porcentaje bastante inferior de la población de la ciudad que no pertenece a estos colectivos migratorios (15%).

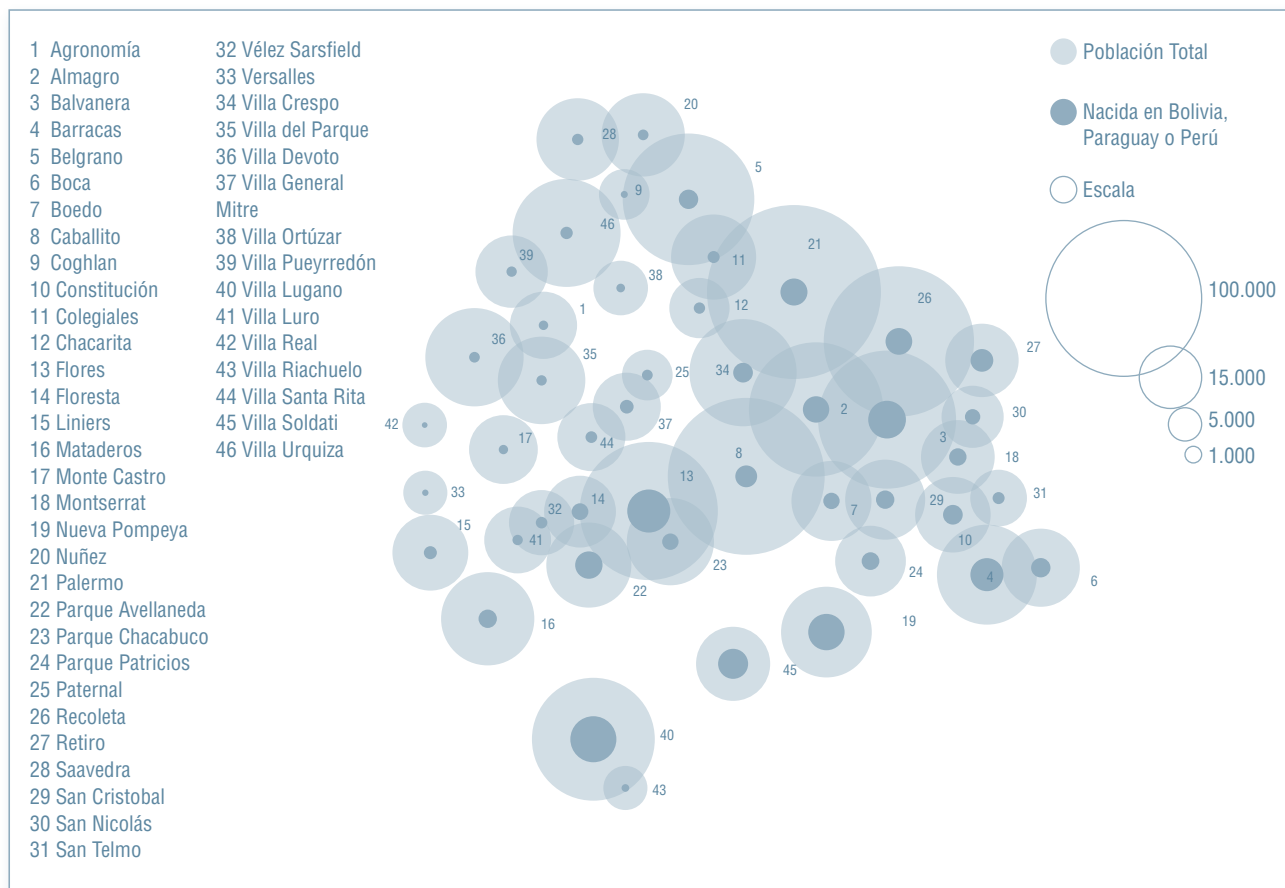


Uno de los casos extremos lo constituye la zona de la reserva ecológica en donde el 41% de los pobladores de la precaria área son inmigrantes de estas nacionalidades.

En el Gran Buenos Aires los inmigrantes de estas tres nacionalidades también tienden a concentrarse, aunque dada la magnitud geográfica y la gran cantidad de barrios el nivel de concentración es inferior (Imagen 2). Los partidos que nuclean a la mayor cantidad de inmigrantes son La Matanza (20%) y Lomas de Zamora (9%). Dentro de estos partidos en algunos de sus barrios la proporción de inmigrantes es significativa. Así, por ejemplo en Villa Eduardo Madero de La Matanza, cerca del 10% de sus pobladores son inmigrantes. En Lomas de Zamora, en Banfield, el 9.1% de sus residentes son inmigrantes. Además de estos dos partidos, en Quilmes, Florencio Varela, Almirante Brown y Merlo, la proporción de inmigrantes supera el 5% de sus respectivas poblaciones.

### IMAGEN 1

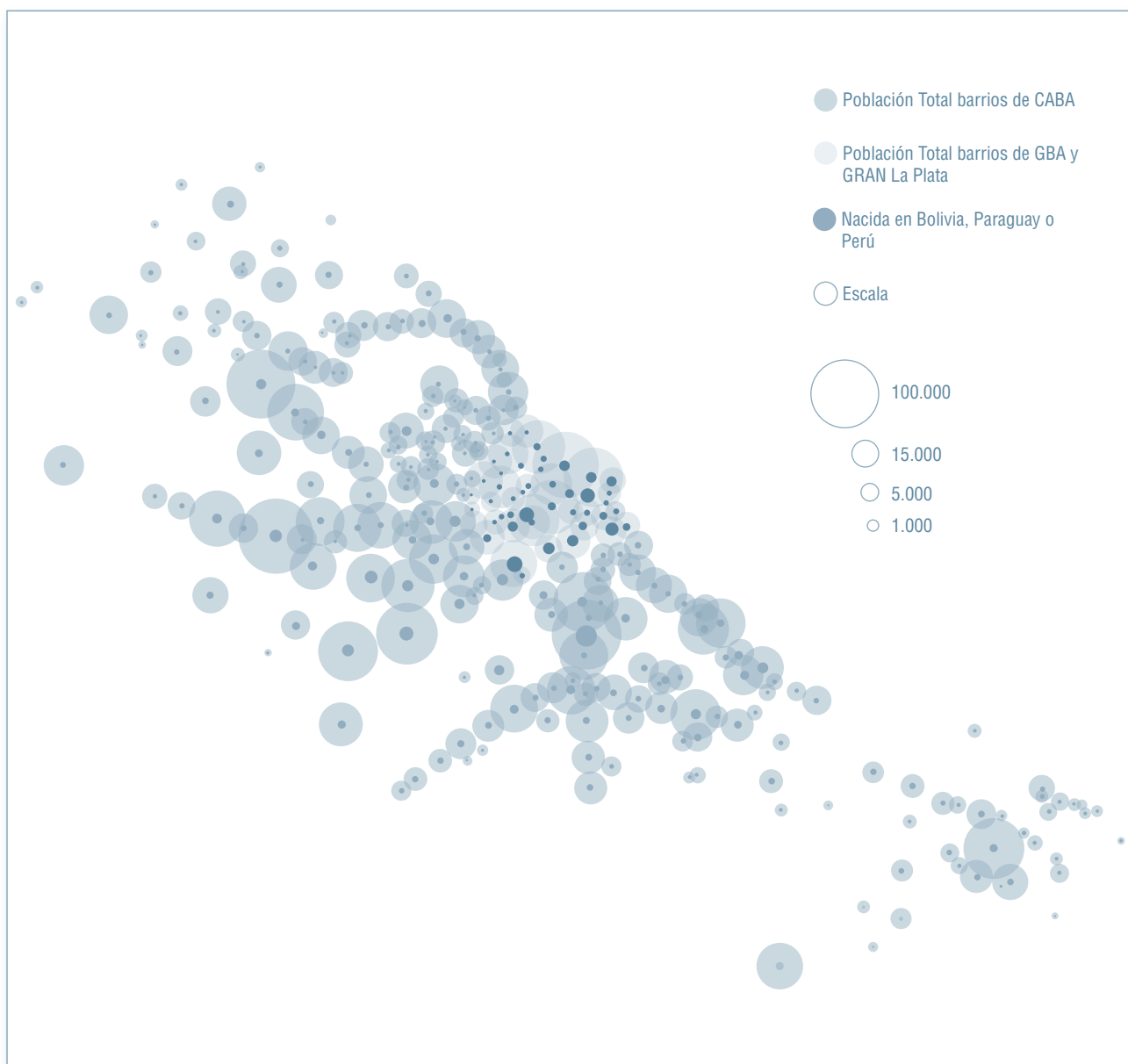
CIUDAD DE BUENOS AIRES: POBLACIÓN TOTAL Y EXTRANJERA NACIDA EN BOLIVIA, PARAGUAY O PERÚ, POR BARRIO. AÑO 2001.



FUENTE: Elaborado con datos de : INDEC -CNPhyV 2001.

## IMAGEN 2

ALREDEDORES DE LA CIUDAD DE BUENOS AIRES Y LA PLATA: POBLACIÓN TOTAL Y EXTRANJERA NACIDA EN BOLIVIA, PARAGUAY O PERÚ, POR BARRIO. AÑO 2001.



FUENTE: Elaborado con datos de : INDEC -CNPhyV 2001.

## **PARTE 3.** LAS CARACTERÍSTICAS SOCIODEMOGRÁFICAS DE LOS PRINCIPALES COLECTIVOS MIGRATORIOS

### **COMPOSICIÓN POR SEXO: LA FEMINIZACIÓN DE LA INMIGRACIÓN**

Uno de los cambios significativos en las características de los inmigrantes de países limítrofes y del Perú en la Argentina es la creciente participación de las mujeres. La feminización de los flujos migratorios ha sido interpretada como parte de un proceso de cambio global que ha afectado las condiciones de vida de vastos sectores de la población en países en desarrollo (INSTRAW, 2007). La problemática de las mujeres que migran internacionalmente, y que frecuentemente lo hacen en forma autónoma, se encuentra vinculada a las repercusiones de cambios estructurales tanto en las sociedades emisoras como en las receptoras.

En el caso de América Latina, los procesos de ajuste estructural y reestructuración económica alteraron en gran medida la capacidad de vastos sectores sociales de sobrevivir. A lo largo de toda la región se ha incrementado la desigualdad social y en la mayoría de los países ha tenido lugar un proceso de empobrecimiento y exclusión social de los sectores más desfavorecidos. Sin duda este proceso ha afectado las condiciones de vida de la población más vulnerable, es decir las mujeres y los niños. En este contexto, la migración en general y de las mujeres en particular puede ser entendida como una estrategia adaptativa a los cambios globales (Cerrutti, 2008).

Por otra parte, los procesos de feminización de la inmigración han sido asociados a la creciente demanda de trabajo en los países de destino (Sassen 2004). Algunos estudios señalan concretamente la relevancia de la demanda de empleo inmigrante en los países receptores en los sectores de servicios de cuidado (servicio doméstico, cuidado de niños y de ancianos, etc.) (Herrera, 2005). Este aumento en la demanda de este tipo de servicios ha sido a su vez asociado con las necesidades generadas a partir de una creciente incorporación de las mujeres al mercado de trabajo.

La experiencia migratoria, las condiciones de asentamiento en la sociedad de destino y las relaciones que se mantienen con los hogares en la sociedad de origen difieren para mujeres y varones. Las evidencias internacionales señalan que las mujeres son más proclives a permanecer en el país de destino una vez que emigraron y, entre las que envían remesas, a hacerlo con una mayor regularidad.

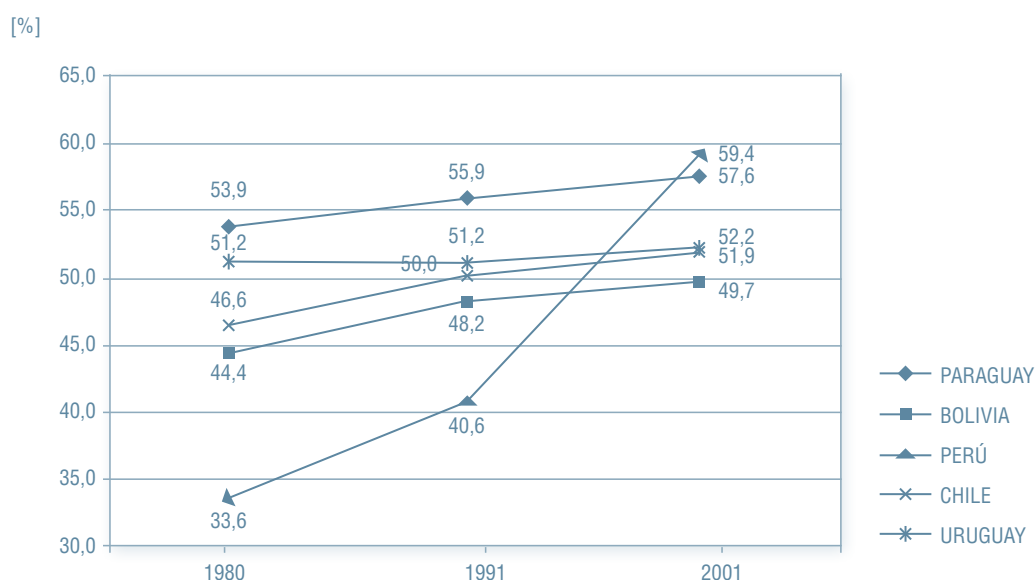
En la Argentina, entre 1980 y 2001, las mujeres inmigrantes han pasado de constituir el 49.7% al 54.2%. Esta creciente representación femenina se vincula tanto con un aumento general en la proporción de mujeres en casi todos los colectivos de inmigrantes; y con el aumento de grupos migratorios en los que tradicionalmente la presencia femenina ha sido elevada, como es el caso de la migración paraguaya y la peruana (ver Gráfico 12).

El colectivo migratorio con mayor número relativo de mujeres es sin duda el peruano. En el 2001, casi seis de cada diez residentes peruanos en la Argentina son mujeres, proporción que fue creciendo a lo largo del tiempo (ver Gráfico 12). Le sigue de cerca el paraguayo, con una proporción de mujeres también cercana al 60%.

Otras evidencias indican también este proceso de feminización de los flujos migratorios. Datos de la Encuesta Complementaria de Migraciones Internacionales 2002-2003 indican que aquellos grupos que han mostrado tener mayor dinamismo en los últimos años fueron los que más se han feminizado. Así, por ejemplo, si bien entre los migrantes de Bolivia predomina la migración familiar, la proporción de mujeres en las cohortes migratorias<sup>13</sup> se ha ido incrementando. De hecho, de los residentes actuales en Argentina, quienes llegaron a lo largo de los años ochenta (1980-1989) el 48.4% son mujeres, mientras que entre quienes llegaron con posterioridad dicho porcentaje es del 53.3%.

### GRÁFICO 12

ARGENTINA 1980, 1991 Y 2001. PORCENTAJE DE MUJERES EN EL TOTAL DE EXTRANJEROS RESIDIENDO EN ARGENTINA, POR PAÍS DE NACIMIENTO.



FUENTE: Elaboración propia en base a datos del INDEC, Censos Nacionales de Población y Vivienda, 1980, 1991 y 2001.

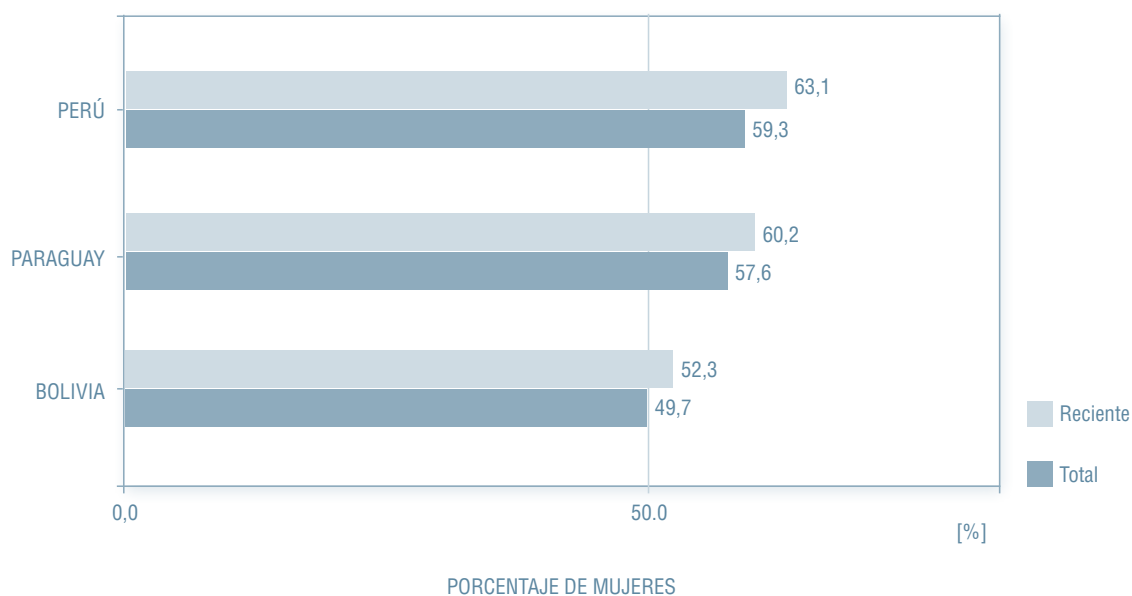
<sup>13</sup> Se utiliza el concepto de cohorte migratoria para designar a los inmigrantes que arribaron a la Argentina en un mismo período. Dado que son datos sólo recolectados en la Argentina, no incluye a los inmigrantes que retornaron en forma definitiva a su país de origen.

En el caso de la migración paraguaya la representación femenina en las distintas cohortes migratorias siempre superó con creces a la de los varones. Entre quienes llegaron en los años ochenta las mujeres representan el 58.8% y entre quienes arribaron durante los noventa el 57.2%.

Finalmente otra manera de evidenciar el proceso de feminización de las migraciones de Bolivia, Paraguay y del Perú es a partir de la proporción de mujeres en el stock de inmigrantes recientes, es decir entre quienes llegaron a la Argentina a partir del año 1996. El Gráfico 13 muestra un aumento significativo en el porcentaje de mujeres entre los inmigrantes recientes de los tres colectivos más dinámicos.

### GRÁFICO 13

ARGENTINA 2001. PORCENTAJE DE MUJERES EN EL TOTAL DE INMIGRANTES Y ENTRE INMIGRANTES RECIENTES POR PAÍS DE ORIGEN.



FUENTE: Elaboración propia en base a datos del INDEC, Censo Nacional de Población y Vivienda, 2001.

## LOS PERFILES POR EDAD

Los perfiles etareos de los inmigrantes son bastante diferentes a los de la población nativa. En general se afirma que los inmigrantes arriban a edades jóvenes y que entre ellos se encuentran sub-representados tanto los niños como los adultos mayores. Sin embargo, más allá de estos rasgos generales, los perfiles por edad de los inmigrantes dependen de otros procesos, particularmente del tiempo de residencia en el país, de la evolución de los flujos, del carácter familiar o independiente de la migración, etc. En este sentido, aquellos colectivos más dinámicos y que se actualizan con el tiempo tenderán a tener estructuras por edad más jóvenes, mientras que contrariamente, aquellos que ya han cesado de inmigrar y no se renuevan tendrán estructuras singularmente envejecidas. Conocer los perfiles por edad de los inmigrantes es relevante a la hora de examinar sus procesos de integración a la sociedad de destino y diseñar políticas para el mejoramiento de su situación.

En la Argentina, las estructuras por edad de los distintos colectivos de extranjeros difieren de manera significativa, fundamentalmente como resultado de la propia dinámica migratoria. Como se dijera, los extranjeros de ultramar se caracterizan por tener una estructura por edad más envejecida que el resto de los extranjeros y que la población nativa. Sin embargo, también existen diferencias en los perfiles por edad entre inmigrantes limítrofes y del Perú. El Gráfico 14 ilustra claramente este punto: los grupos inmigratorios más recientes y dinámicos (en términos numéricos) –como son los peruanos, bolivianos y paraguayos- son en promedio más jóvenes que aquellos inmigrantes provenientes de Chile o Uruguay (flujos que como se señalara anteriormente virtualmente se han frenado).

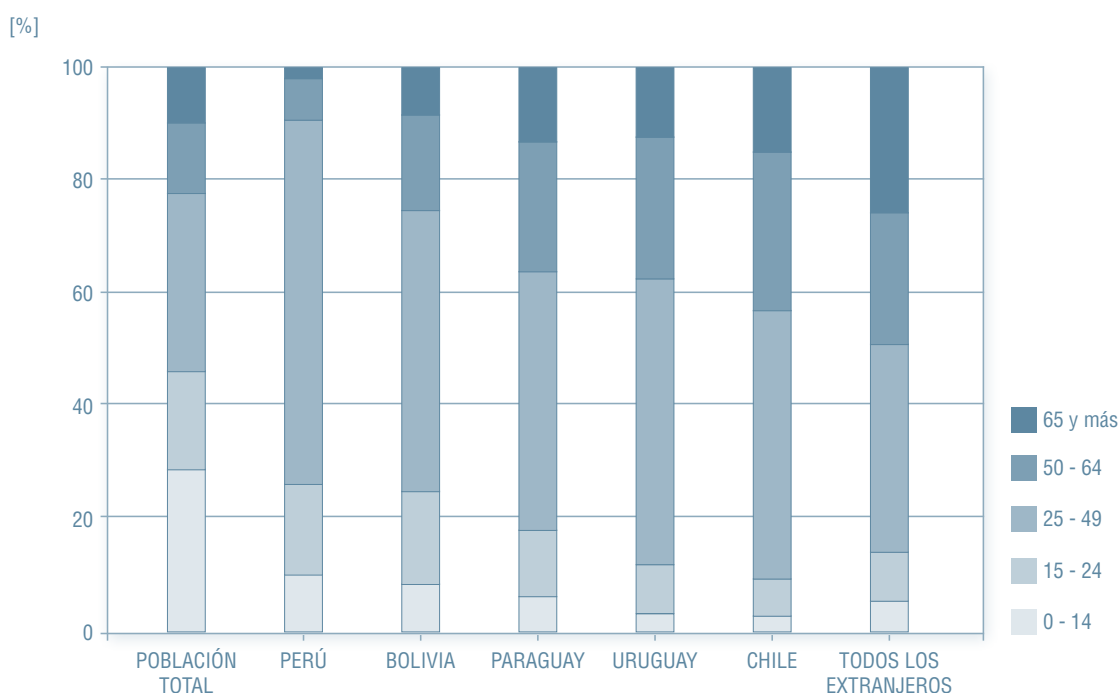
La proporción de niños y adolescentes hasta 14 años de edad y la de quienes tienen entre 15 y 24, son significativamente más reducidas en cualquiera de los grupos de inmigrantes que la que se detecta en la población total de la Argentina. Es decir que, comparativamente, la presión de estos grupos sobre los servicios educativos es significativamente más baja que la población total. En rigor la tasa de dependencia potencial es inferior en todos los grupos de inmigrantes, salvo en el caso de los inmigrantes transatlánticos.

Por otra parte, vale la pena mencionar que las proporciones de personas en edades adultas centrales (25 a 49 años de edad) son significativamente superiores entre los inmigrantes regionales que en la población total. Por ejemplo, en el caso de los peruanos dicha proporción es del doble (64.4 vs. 31.4%).

En cuanto a los efectos sobre la seguridad social, la relación entre aportantes potenciales y personas en edad de retiro es favorable a todos los inmigrantes de países limítrofes y del Perú. En el caso de peruanos y en menor medida bolivianos, sus diferencias con la población total de la Argentina son las más pronunciadas. En cambio, aunque favorables, las diferencias son menos significativas en aquellos grupos con una larga historia inmigratoria como es el caso de los paraguayos, chilenos y uruguayos.

## GRÁFICO 14

ARGENTINA 2001. POBLACIÓN TOTAL Y EXTRANJERA SEGÚN GRUPOS DE EDAD.



FUENTE: Elaboración propia en base a datos del INDEC, Censos Nacional de Población y Vivienda, 2001.

## LAS DIFERENCIAS REGIONALES

Dadas las diferentes dinámicas de los colectivos migratorios en las distintas provincias del país no sorprende que los perfiles por edad de quienes residen en distintas jurisdicciones del país también sean contrastantes (Gráficos 15 a 29). Las migraciones que no se han renovado con nuevos inmigrantes muestran perfiles fuertemente envejecidos, mientras las que tienen mayor dinamismo y continúan aumentando en el tiempo tienen una estructura equilibrada en las edades adultas jóvenes con relativamente bajas proporciones tanto de niños como de personas en edades mayores. Los gráficos con las pirámides por edad y sexo que se presentan a continuación así lo muestran.

Los inmigrantes en la Ciudad de Buenos Aires y en la provincia de Buenos Aires, con la excepción de la migración uruguaya<sup>14</sup>, presentan estructuras por edad más jóvenes que los migrantes establecidos en otras zonas del país.

<sup>14</sup> Como ya se dijera, la inmigración uruguaya es la que ha presentado un crecimiento relativo negativo en la última década. Prácticamente el 90% de los inmigrantes de dicho origen residen en la ciudad y la provincia de Buenos Aires.

Así lo ejemplifica claramente el caso de los inmigrantes del Paraguay: mientras quienes residen en las provincias fronterizas tienen pirámides por edad invertida, es decir fuertemente sesgadas en las edades adultas mayores, quienes viven en la Ciudad de Buenos Aires o en la provincia de Buenos Aires presentan pirámides con un mayor predominio en las edades adultas jóvenes. Más concretamente, en Misiones y en Formosa la población mayor de 54 años de edad constituye el 59% y el 58% de la población de origen paraguayo, en cambio en la provincia de Buenos Aires la proporción es de menos de la mitad, 23%, y en la Ciudad de Buenos Aires es de tan sólo 14%.

Otra diferencia significativa entre inmigrantes paraguayos localizados en distintas regiones del país es la del peso relativo de las mujeres. En la región fronteriza de Misiones y de Formosa la proporción de mujeres es bastante más baja (52.1% y 54.5%, respectivamente) que en Buenos Aires, ya sea en la ciudad (64.6%) o en la provincia (57.2%). Esta marcada diferencia –particularmente en el caso de la Ciudad de Buenos Aires– seguramente se encuentra asociada a la demanda de trabajo en cada región. Es la Ciudad de Buenos Aires el lugar de residencia donde más abunda la demanda por servicio doméstico.

Algo similar ocurre en el caso de los inmigrantes bolivianos, ya que las estructuras por edad de quienes residen en la Ciudad de Buenos Aires y en la provincia de Buenos Aires por un lado, y las de quienes lo hacen en las provincias fronterizas de Salta y de Jujuy son también diferentes (aunque no tan contrastantes como entre inmigrantes paraguayos). Los casos extremos se detectan entre los residentes en la Ciudad de Buenos Aires y de la provincia de Buenos Aires y sus pares en la provincia de Jujuy. Mientras en las primeras sólo alrededor del 15% de los inmigrantes bolivianos son mayores de 54 años, en Jujuy el porcentaje es casi tres veces superior (43%). En Salta, prácticamente un tercio de los inmigrantes de Bolivia se encuentran comprendidos en dichas edades (32.2%).

Las estructuras por edad de los inmigrantes chilenos y uruguayos residentes en las distintas provincias argentinas replican con mínimas variaciones los perfiles observados para el conjunto de los inmigrantes de ambos orígenes a nivel nacional. En el caso de los inmigrantes chilenos, si bien en general presentan estructuras de edad envejecidas, quienes residen en Neuquén son los que tienen el más bajo porcentaje de personas con 55 años y más (25%) y los que viven en Chubut el más elevado (42%). Por otro lado la proporción de niños menores de 14 años es insignificante en todas las localizaciones (entre un 1% y un 2%).

Los inmigrantes uruguayos concentrados en la ciudad capital y en la provincia de Buenos Aires –particularmente en los partidos del Gran Buenos Aires– tienen estructuras por edad bastante similares. El porcentaje de personas con 55 años y más es elevado (25% en la provincia y 30% en la ciudad), así como es muy baja la proporción de niños menores de 14 años.

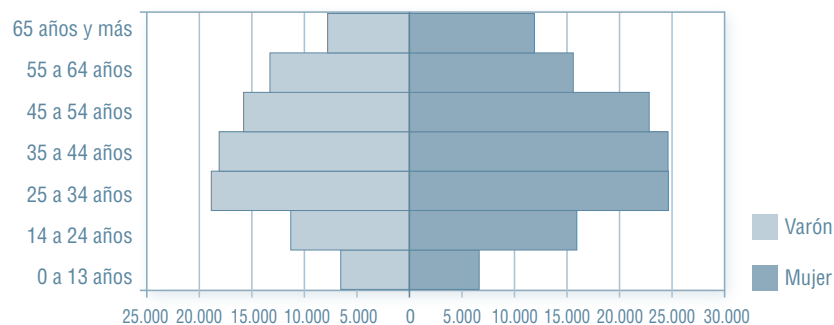


Finalmente, los perfiles por edad y sexo de los inmigrantes peruanos expresan claramente los rasgos de esta nueva migración. Tanto en la Ciudad de Buenos Aires como en la provincia se detecta un predominio poblacional en las edades adultas jóvenes y una alta proporción de mujeres. Mientras la proporción de adultos mayores de 55 años es la más baja entre todos los grupos examinados (4% en la Ciudad de Buenos Aires y 6% en la provincia de Buenos Aires), la proporción de niños de hasta 14 años es de las más elevadas (entre el 8% y el 9%). Por otra parte, y de manera similar a lo observado en el caso de los inmigrantes paraguayos, la proporción de mujeres en la Ciudad de Buenos Aires en las edades adultas es muy significativa, llegando al 69% en el grupo de edad 45-54.

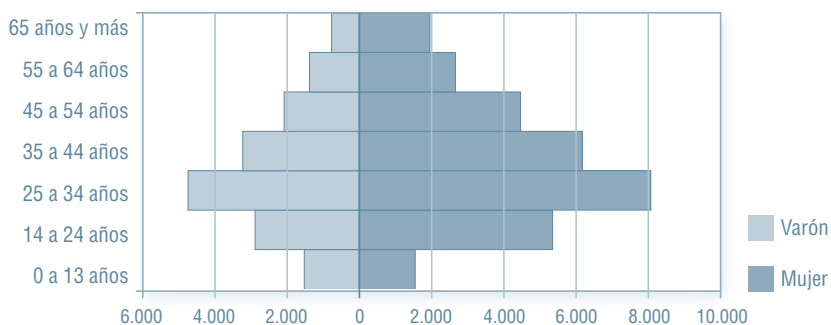
## GRÁFICOS 15 AL 29

PIRÁMIDES DE POBLACIÓN POR EDAD Y SEXO, POR ORIGEN Y JURISDICCIONES DEL PAÍS.

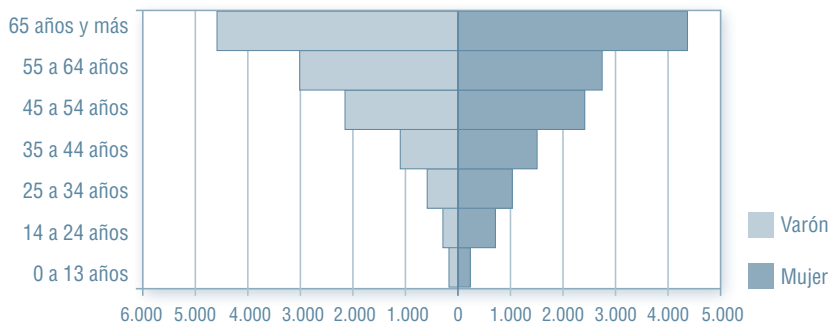
### INMIGRANTES PARAGUAYOS, PROVINCIA DE BUENOS AIRES



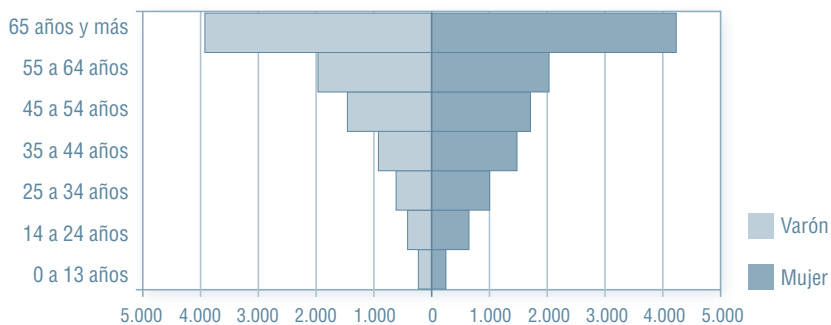
INMIGRANTES PARAGUAYOS, CIUDAD DE BUENOS AIRES



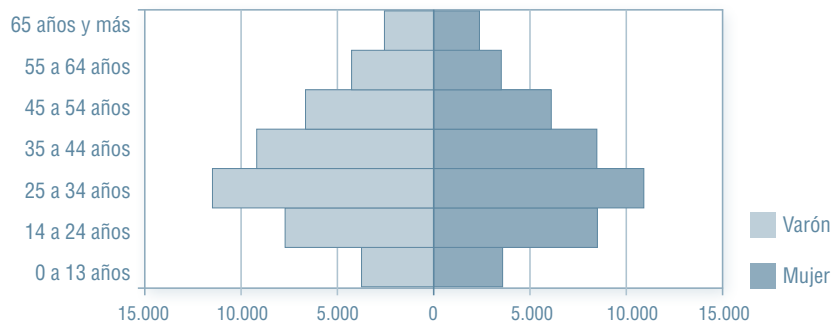
INMIGRANTES PARAGUAYOS, PROVINCIA DE MISIONES



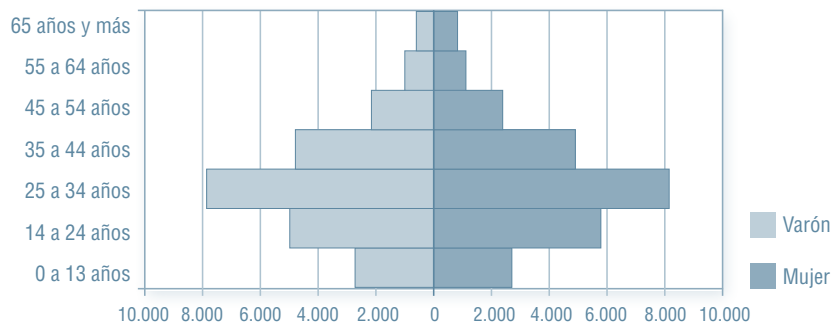
INMIGRANTES PARAGUAYOS, PROVINCIA DE FORMOSA



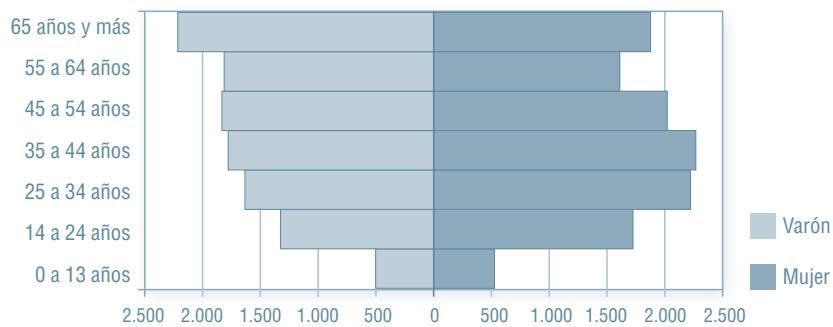
### INMIGRANTES BOLIVIANOS, PROVINCIA DE BUENOS AIRES



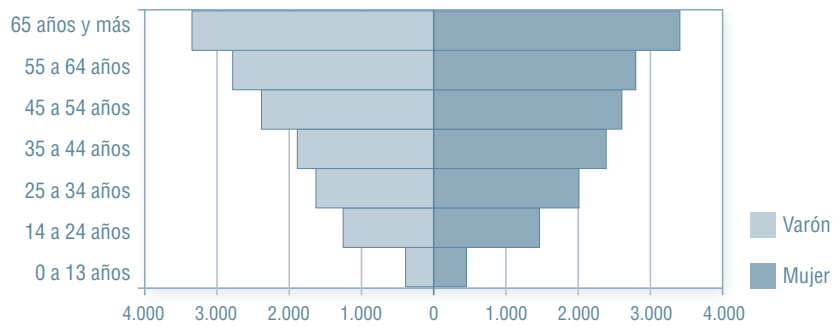
### INMIGRANTES BOLIVIANOS, CIUDAD DE BUENOS AIRES



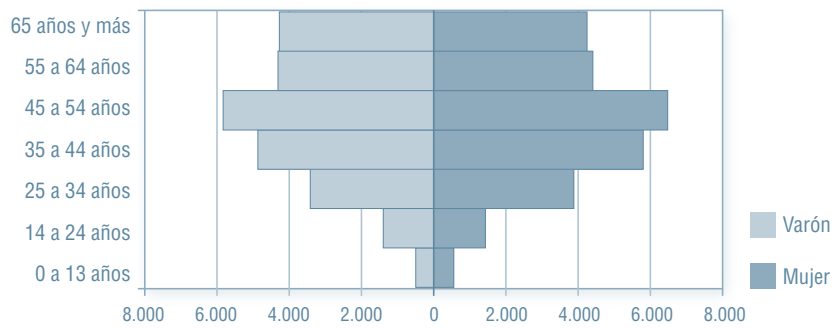
### INMIGRANTES BOLIVIANOS, PROVINCIA DE SALTA



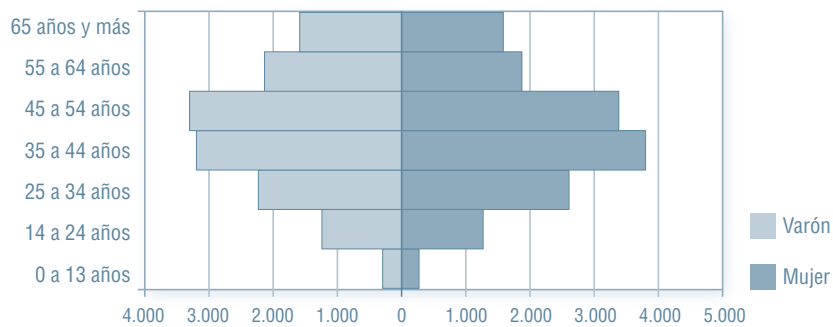
INMIGRANTES BOLIVIANOS, PROVINCIA DE JUJUY



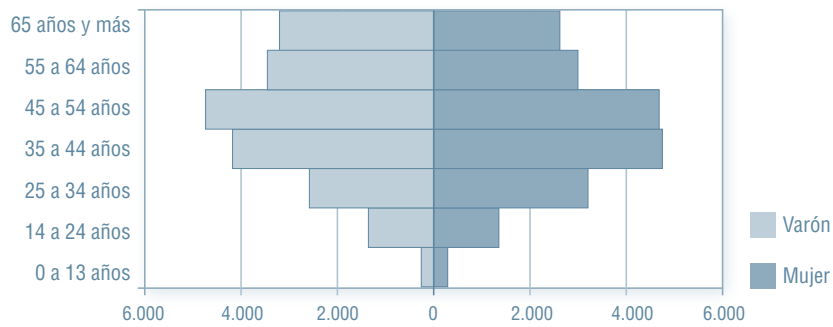
INMIGRANTES CHILENOS, PROVINCIA DE BUENOS AIRES



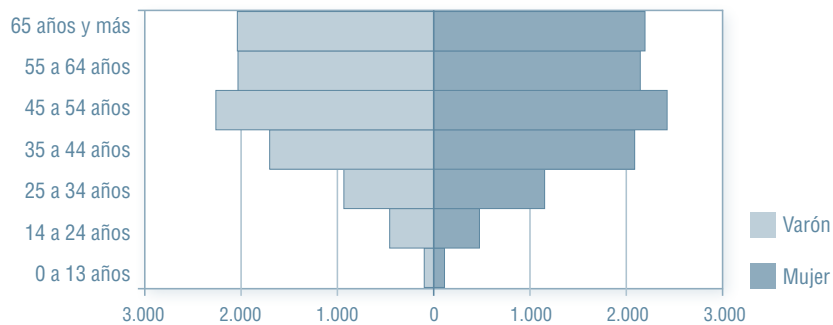
INMIGRANTES CHILENOS, PROVINCIA DEL NEUQUÉN



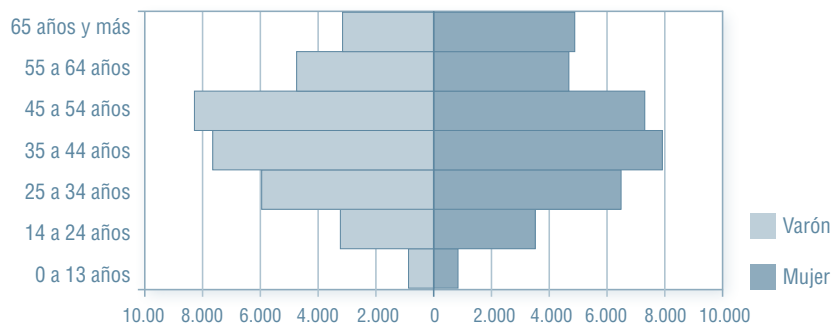
### INMIGRANTES CHILENOS, PROVINCIA DE RÍO NEGRO



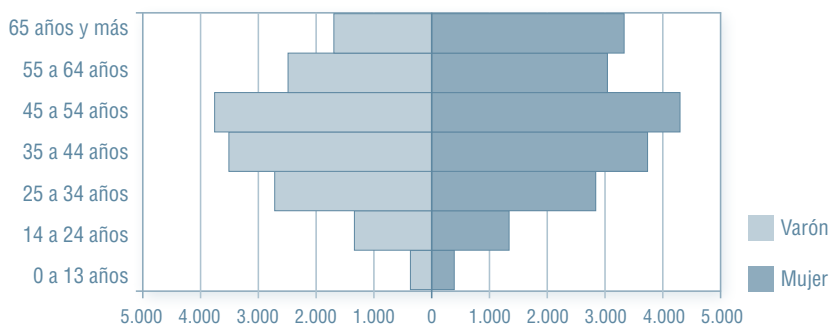
### INMIGRANTES CHILENOS, PROVINCIA DEL CHUBUT



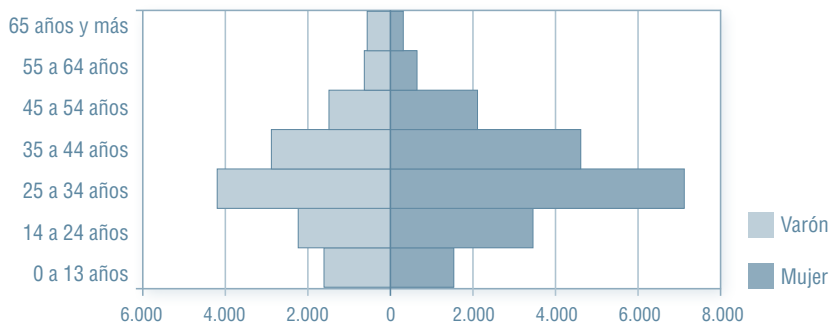
### INMIGRANTES URUGUAYOS, PROVINCIA DE BUENOS AIRES



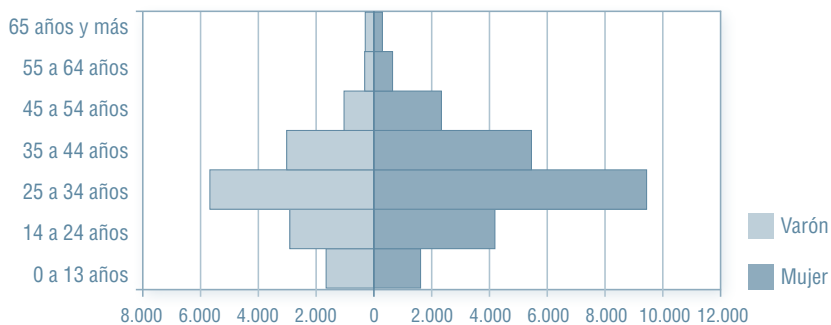
INMIGRANTES URUGUAYOS, CIUDAD DE BUENOS AIRES



INMIGRANTES PERUANOS, PROVINCIA DE BUENOS AIRES



INMIGRANTES PERUANOS, CIUDAD DE BUENOS AIRES



FUENTE: Elaboración propia en base a datos del INDEC, Censo Nacional de Población y Vivienda, 2001.

## LOS PERFILES EDUCATIVOS

Al igual que lo observado en cuanto a las características demográficas, los perfiles educativos de la población extranjera en la Argentina son bastante disímiles, aún entre quienes provienen de países limítrofes o del Perú. Al comparar el máximo nivel de instrucción formal alcanzado de la población total de la Argentina con la de los distintos colectivos migratorios, emergen dos situaciones diferenciadas, por un lado, los inmigrantes que son de países limítrofes cuentan con niveles educativos en promedio inferiores a los de la población total de la Argentina, mientras que los inmigrantes regionales no limítrofes, los inmigrantes del continente europeo y el resto de los inmigrantes poseen perfiles educativos más elevados que los del promedio nacional.

Un aspecto a destacar son los elevados niveles de educación formal alcanzados por los inmigrantes regionales de países no limítrofes ni del Perú<sup>15</sup> (Gráficos 30 y 31). Entre ellos, el 35% de los varones y un 24% de las mujeres han completado estudios universitarios. Adicionalmente, un 37% de los varones y un 36% de las mujeres alcanzaron niveles terciarios o universitarios incompletos. Es altamente probable que una alta proporción de estos últimos se encuentre cursando estudios universitarios en nuestro país.

Un segundo aspecto a destacar es el de los altos niveles de educación alcanzados por los inmigrantes de origen peruano. La proporción de inmigrantes con alguna educación terciaria o universitaria supera con creces el promedio nacional, particularmente entre los varones. En efecto, mientras el 38% de los varones peruanos alcanzaron dichos niveles, sólo el 18% de los varones residentes en la Argentina lo alcanzó. Entre las mujeres, en cambio, las diferencias son bastante más moderadas (30% vs. 23%). Como se discutirá más adelante, los perfiles educativos de la población peruana en la Argentina no guardan relación con sus inserciones laborales, lo que podría estar sugiriendo, entre otros motivos, fuertes dificultades para poder transferir su capital humano.

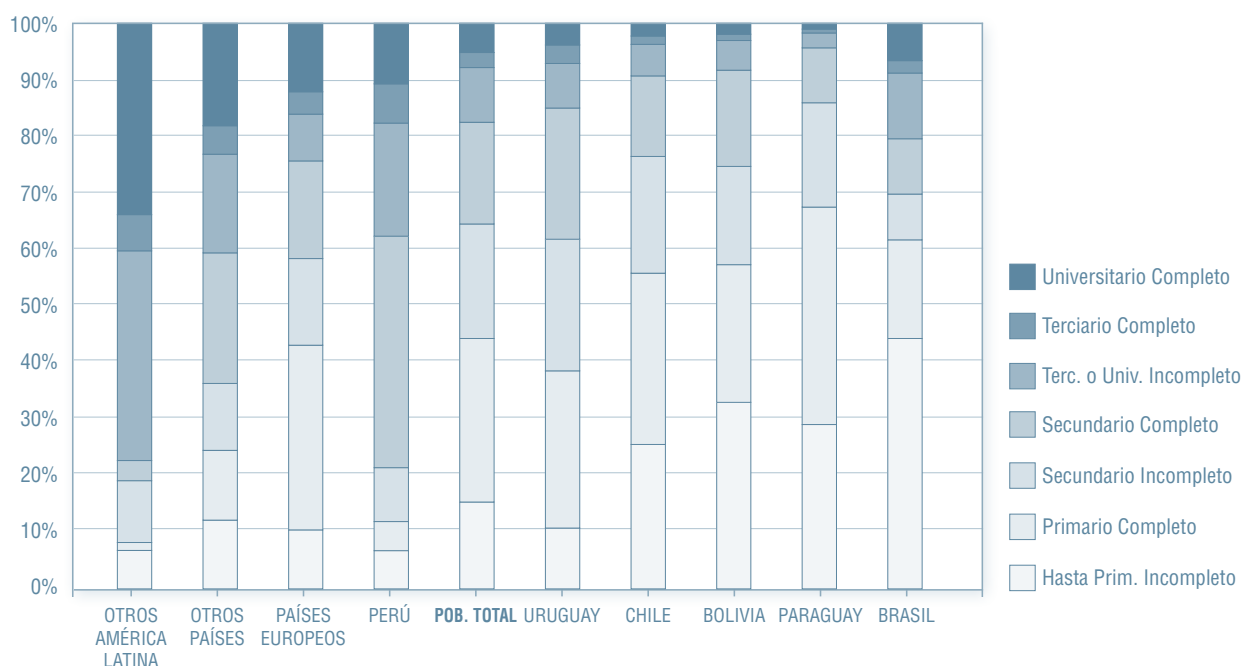
Los alcances educativos de los inmigrantes de Uruguay son bastante similares a los de la población total de la Argentina. En cambio, los perfiles educativos de inmigrantes chilenos, bolivianos y paraguayos son considerablemente más bajos; en particular en lo que hace a la proporción que no alcanzó a completar el nivel primario.

---

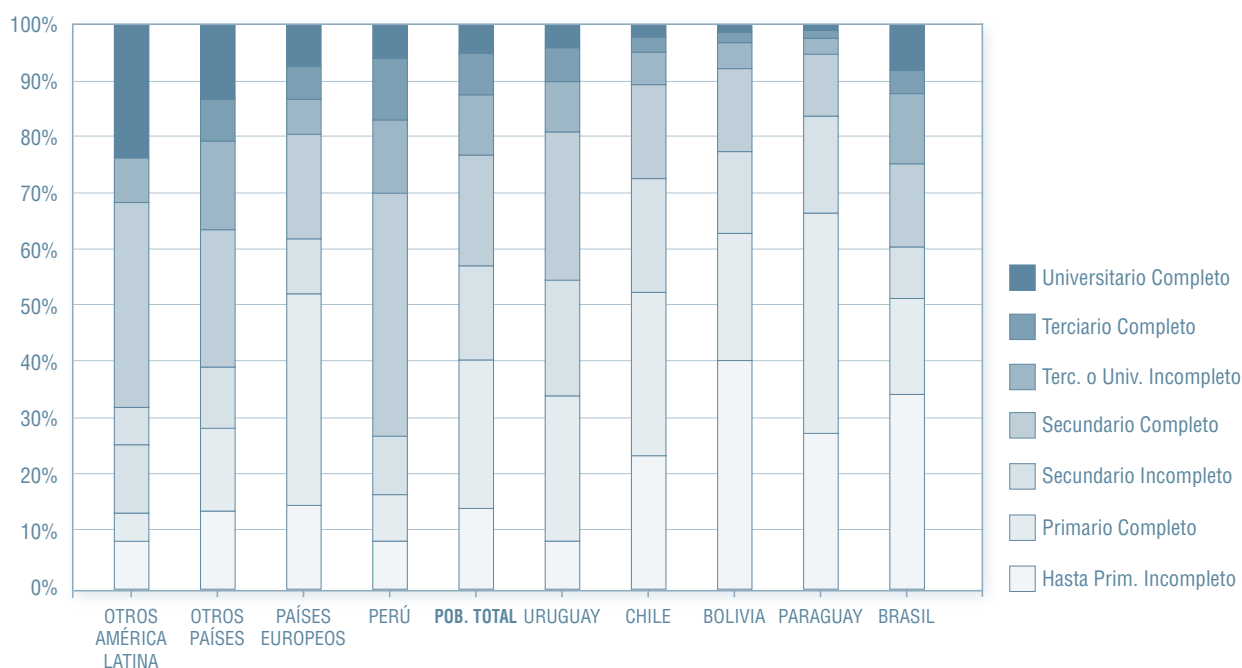
<sup>15</sup> Incluye inmigrantes de los siguientes países: Colombia, Costa Rica, Cuba, Ecuador, El Salvador, Guatemala, Haití, Honduras, México, Nicaragua, Panamá, República Dominicana y Venezuela. Cabe mencionar que en conjunto estos inmigrantes constituyen un grupo reducido dentro del total de inmigrantes en la Argentina.

## GRÁFICOS 30 Y 31

PERFILES EDUCATIVOS POR PAÍS DE ORIGEN. VARONES ENTRE 18 Y 64 AÑOS



PERFILES EDUCATIVOS POR PAÍS DE ORIGEN. MUJERES ENTRE 18 Y 64 AÑOS



FUENTE: Elaboración propia en base a datos del INDEC, Censo Nacional de Población y Vivienda, 2001.



El caso del pequeño grupo de inmigrantes brasileños es particular, ya que muestra una estructura bastante polarizada. Por un lado la proporción de quienes alcanzaron alguna educación superior o universitaria es un poco más elevada que en la población total de la Argentina, pero por el otro, es el grupo que tiene el mayor porcentaje de personas que no alcanzaron a completar el nivel primario.

Dado que dos de los colectivos de inmigrantes tradicionales a la Argentina han continuado creciendo en los últimos años, cabe preguntarse si los alcances educativos de quienes han llegado más recientemente son diferentes. Los gráficos 32 y 33 presentan los niveles de instrucción formal del total de inmigrantes bolivianos y paraguayos y de los inmigrantes recientes, es decir de quienes arribaron a la Argentina en alguno de los cinco años previos al censo.

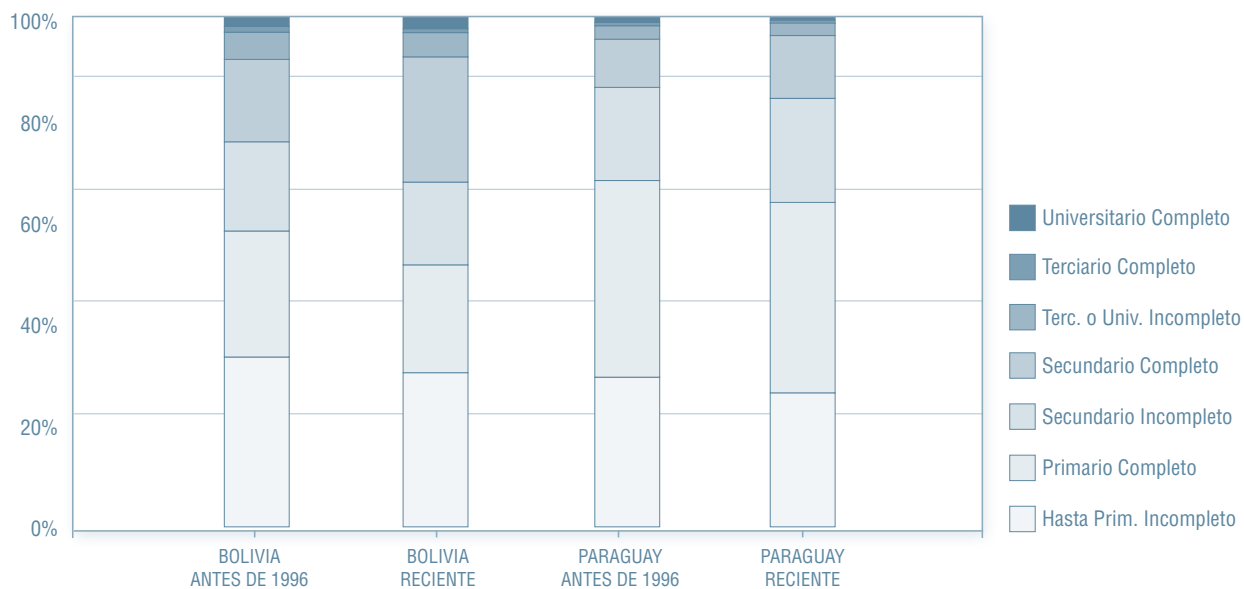
Si bien se detectan algunos cambios en dirección a un mejoramiento en los alcances educativos de los inmigrantes recientes, estos son más notables en el caso de los inmigrantes provenientes de Bolivia (tanto varones como mujeres). Entre los varones bolivianos recientes el porcentaje de quienes al menos completaron el nivel medio es del 32.4%, mientras que entre quienes arribaron al país con anterioridad es del 24.5%. Entre las mujeres el cambio es aún más pronunciado (del 21.5% al 30.0%). En el caso de los inmigrantes provenientes del Paraguay, la mejora en los perfiles educativos no es tan notable. En efecto, la proporción de quienes al menos completaron el nivel secundario pasa del 13.9% al 16.0% en el caso de los varones y del 15.7% al 19.5% en el de las mujeres.

Es importante hacer notar que entre los jóvenes de ambos colectivos migratorios la proporción de quienes se encuentran asistiendo a algún establecimiento educativo es significativamente más baja que la que se observa para el total de población de la Argentina. Así, como ejemplo entre los jóvenes de 14 a 19 años, es decir en las edades esperadas de asistencia al nivel medio, sólo el 56.5% de los adolescentes de origen boliviano y el 51.9% de los paraguayos se encuentra asistiendo. En cambio en la población total de la Argentina la proporción es del 72,6%.

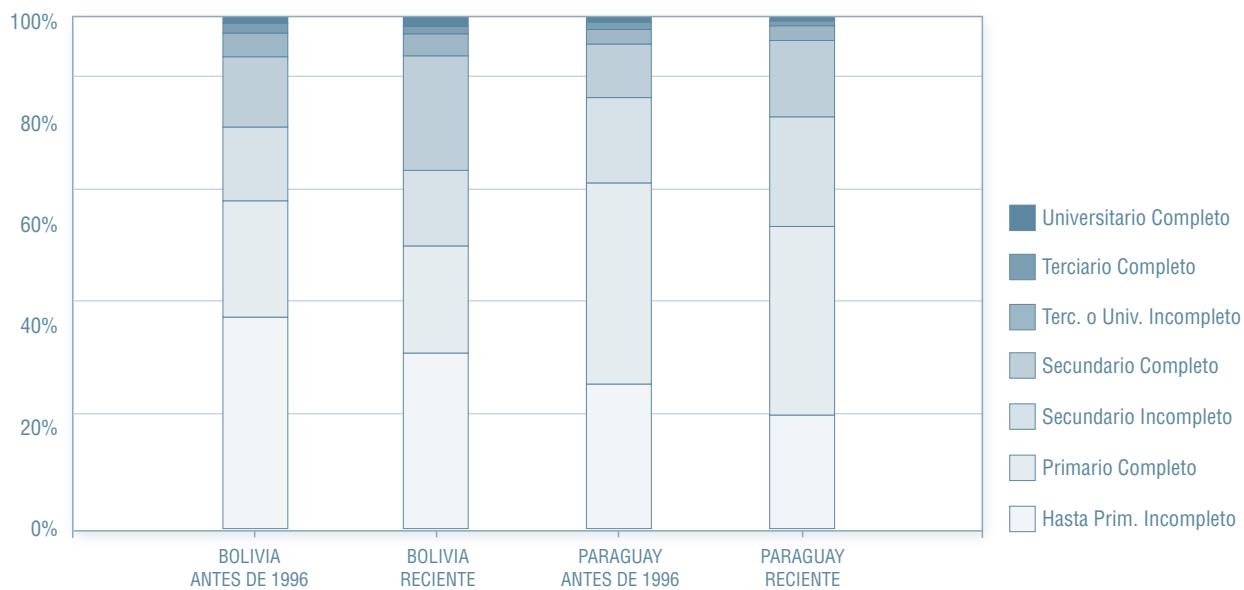
Las diferencias en los perfiles educativos de inmigrantes residiendo en diversas provincias del país se encuentran en cierta medida afectadas por las diferencias en sus perfiles por edad. Dado que con independencia del origen las generaciones más jóvenes han adquirido mayores niveles de instrucción formal que las de mayor edad, es de esperar que las composiciones etareas de las poblaciones afecten dichos perfiles. Por otra parte, también es de esperar que la localización geográfica guarde relación con los perfiles educativos de sus residentes. En efecto, en las zonas más desarrolladas del país, la población presenta niveles educativos más elevados.

## GRÁFICOS 32 Y 33

### PERFILES EDUCATIVOS DE MIGRANTES RECIENTES. VARONES 18 A 64 AÑOS



### PERFILES EDUCATIVOS DE MIGRANTES RECIENTES. MUJERES 18 A 64 AÑOS



FUENTE: INDEC, Censo Nacional de Población y Vivienda, 2001.

El Cuadro 4 clasifica a los inmigrantes limítrofes y del Perú entre 18 y 64 años de edad de acuerdo a la provincia en la que residen y al máximo nivel de instrucción formal que alcanzaron. En coincidencia con lo esperado, quienes residen en la Ciudad de Buenos Aires poseen mayores niveles educativos que sus pares de la misma nacionalidad residiendo en otras provincias. Le siguen quienes se localizan en la provincia de Buenos Aires y luego los de otras provincias. A modo de ejemplo, y debido a que se trata del caso más extremo, mientras que entre los inmigrantes bolivianos de la Ciudad de Buenos Aires el 40% alcanzó el nivel medio completo o un nivel superior, entre quienes residen en Jujuy dicha proporción es de tan sólo el 10%. Los perfiles educativos de los inmigrantes paraguayos también son diferentes, mientras entre quienes residen en la ciudad sólo algo menos de dos de cada diez no alcanzaron a completar la escolaridad primaria, entre quienes viven en Misiones dicha proporción es más del doble y alcanza casi a la mitad de los inmigrantes (48.4%).

Este patrón de marcadas diferencias entre regiones se observa para los inmigrantes de todas las nacionalidades con la excepción de quienes provienen de Perú. Entre estos últimos, prácticamente no se detectan diferencias en los perfiles educativos de quienes se localizan en distintas regiones del país. De hecho, en las principales zonas de residencia, las tres cuartas partes de los inmigrantes adultos por lo menos poseen el nivel medio completo.

#### CUADRO 4

MÁXIMO NIVEL DE INSTRUCCIÓN ALCANZADO POR PAÍS DE ORIGEN Y PROVINCIA DE RESIDENCIA.

PAÍS DE ORIGEN Y PROVINCIA	SIN INSTR. Y PRIM. INCOMP.	PRIMARIO COMPLETO	SECUNDARIO INCOMPLETO	SECUNDARIO COMPLETO	TERC. O UNIV. INCOMPLETO	TERCIARIO COMPLETO	UNIVER. COMPLET	TOTAL
<b>INMIGRANTES BOLIVIANOS EN:</b>								
CIUDAD DE BUENOS AIRES	19,2	18,3	21,9	28,2	7,6	2,3	2,4	100,0
PROVINCIA DE BUENOS AIRES	32,4	27,4	16,6	16,4	4,6	1,4	1,3	100,0
PROVINCIA DE JUJUY	58,2	21,2	10,3	6,2	2,5	1,0	0,6	100,0
PROVINCIA DE SALTA	49,0	20,8	13,1	9,4	4,6	1,4	1,7	100,0
<b>INMIGRANTES PARAGUAYOS EN:</b>								
CIUDAD DE BUENOS AIRES	19,3	35,6	22,5	14,9	4,5	1,5	1,7	100,0
PROVINCIA DE BUENOS AIRES	27,2	41,7	17,8	9,8	2,2	0,8	0,5	100,0
PROVINCIA DE FORMOSA	46,7	30,6	10,7	7,4	2,0	1,4	1,3	100,0
PROVINCIA DE MISIONES	48,4	27,5	11,0	7,5	2,2	1,7	1,8	100,0
<b>INMIGRANTES CHILENOS EN:</b>								
CIUDAD DE BUENOS AIRES	18,8	32,5	20,8	16,8	6,2	2,7	2,3	100,0
PROVINCIA DEL NEUQUÉN	27,7	27,4	22,3	15,0	4,7	1,6	1,2	100,0
PROVINCIA DE RÍO NEGRO	33,8	29,8	19,6	11,7	3,2	1,0	0,8	100,0
PROVINCIA DEL CHUBUT	31,1	32,4	19,2	11,9	3,5	1,1	0,8	100,0
<b>INMIGRANTES URUGUAYOS EN:</b>								
CIUDAD DE BUENOS AIRES	6,5	19,4	21,0	27,0	13,8	5,9	6,2	100,0
PROVINCIA DE BUENOS AIRES	11,1	30,7	23,2	21,3	7,6	3,6	2,4	100,0
<b>INMIGRANTES PERUANOS EN:</b>								
CIUDAD DE BUENOS AIRES	8,0	6,8	9,8	45,9	13,6	10,1	5,9	100,0
PROVINCIA DE BUENOS AIRES	8,1	8,1	10,8	41,8	15,2	8,8	7,3	100,0
PROVINCIA DE CÓRDOBA	8,2	5,6	10,6	38,9	19,5	8,5	8,7	100,0

FUENTE: INDEC, Elaboración propia en base a datos del INDEC, Censo Nacional de Población y Vivienda, 2001.

## PARTE 4. LA PARTICIPACIÓN DE LOS INMIGRANTES EN EL MERCADO LABORAL

### LAS TASAS DE ACTIVIDAD

La motivación laboral es central en la migración limítrofe a la Argentina. Entre dos tercios y tres cuartos de los varones que inmigraron a la Argentina provenientes de Bolivia, Paraguay, Uruguay y Chile declararon que se fueron de sus países por falta o problemas de trabajo<sup>16</sup>. Entre las mujeres, si bien las motivaciones para emigrar son más variadas, la búsqueda de alternativas laborales es también la razón predominante<sup>17</sup>. Así, por ejemplo, más de la mitad de las migrantes paraguayas (56.8%) y casi la mitad de las migrantes bolivianas (48.3%) adujeron dicho motivo.

Es de esperar que los inmigrantes cuya principal motivación es la de obtener un empleo y una remuneración en la Argentina sean más propensos a aceptar emplearse. Su mayor vulnerabilidad, particularmente en el caso de inmigrantes irregulares, los torna más propensos a ser menos selectivos a la hora de acceder a un empleo y a aceptar condiciones más desventajosas. No sorprende entonces que las tasas de actividad de los migrantes sean singularmente elevadas. El Cuadro 5 pone de manifiesto que tanto entre los varones como entre las mujeres, (particularmente en las edades más jóvenes y a partir de los 55 años de edad) las tasas de actividad son superiores entre los migrantes limítrofes que en la población total de la Argentina. Estas diferencias pueden deberse en parte a que en el conjunto de la población argentina una proporción mayor de jóvenes se encuentre asistiendo a la educación media y superior, lo que compite con su participación económica y repercute en sus tasas de actividad comparativamente más bajas.

En el primer panel del Cuadro 5 las tasas de actividad específicas por edad de los varones de acuerdo a su país de origen indican que no hay diferencias significativas entre los grupos. Los inmigrantes provenientes de Perú son quienes exhiben una propensión más elevada a participar en el mercado de trabajo en la mayoría de los grupos de edad, seguidos por los inmigrantes de origen uruguayo. Cabe recordar que ambos grupos son quienes poseen los perfiles educativos más elevados y que tienen una altísima concentración de su población en la Ciudad de Buenos Aires y en la provincia de Buenos Aires.

Entre las mujeres tampoco se detectan patrones o niveles muy diferenciados de participación de acuerdo al origen, salvo que en el total de población y al igual que los varones, las más jóvenes tienen una propensión a participar algo inferior que sus pares inmigrantes. Sin embargo, sí existe una diferencia muy marcada entre las tasas de actividad de las mujeres de origen peruano y el resto, las cuales son singularmente elevadas. Las mujeres peruanas entre los 25 y los 49 años de edad presentan tasas de actividad que superan el 80%.

---

<sup>16</sup> Datos de la Encuesta Complementaria de Migraciones 2002-2003 en base a respondentes cuya edad al momento de arribar a la Argentina fue 15 años o más.

<sup>17</sup> Entre ellas es mucho más frecuente que se señale como motivo de la migración la reunificación familiar o el acompañar al adulto a cargo.

## CUADRO 5

ARGENTINA 2001. TASAS DE ACTIVIDAD ECONÓMICA POR EDAD, SEXO Y PAÍS DE ORIGEN.

GRUPOS DE EDAD	ARGENTINA	URUGUAY	CHILE	PARAGUAY	BOLIVIA	PERÚ
<b>VARONES</b>						
14 AÑOS	12.6	13.8	13.9	19.2	20.2	11.2
15 A 19 AÑOS	36.7	46.9	41.7	49.7	50.0	41.9
20 A 24 AÑOS	75.6	81.0	78.7	82.6	83.8	85.7
25 A 29 AÑOS	87.9	90.7	89.7	88.1	91.0	92.0
30 A 34 AÑOS	91.3	91.9	92.0	89.5	91.0	93.9
35 A 39 AÑOS	92.0	92.1	93.1	89.3	91.7	94.5
40 A 44 AÑOS	91.4	92.5	92.3	88.2	91.1	93.1
45 A 49 AÑOS	90.1	91.5	91.6	87.5	90.3	93.0
50 A 54 AÑOS	86.6	89.8	89.9	84.6	87.4	91.6
55 A 59 AÑOS	80.5	86.3	83.9	79.6	82.7	89.2
60 A 64 AÑOS	68.2	78.2	73.4	69.4	72.4	79.5
65 AÑOS Y +	26.0	39.8	37.1	29.7	34.4	47.6
<b>TOTAL</b>	<b>70.5</b>	<b>82.5</b>	<b>78.1</b>	<b>74.6</b>	<b>79.9</b>	<b>85.8</b>
<b>MUJERES</b>						
14 AÑOS	8.2	11.0	4.1	14.2	15.1	9.8
15 A 19 AÑOS	26.0	38.0	27.5	44.6	39.7	39.5
20 A 24 AÑOS	56.0	62.0	52.2	66.4	56.7	78.2
25 A 29 AÑOS	62.9	62.4	56.3	67.2	56.4	80.3
30 A 34 AÑOS	62.9	62.8	53.9	65.4	58.6	80.6
35 A 39 AÑOS	62.8	63.0	54.6	64.7	61.0	82.4
40 A 44 AÑOS	62.5	64.7	57.4	64.7	60.6	84.8
45 A 49 AÑOS	60.8	65.5	56.9	61.8	59.0	85.3
50 A 54 AÑOS	55.6	63.7	53.5	57.1	52.5	78.2
55 A 59 AÑOS	45.6	56.4	45.3	49.3	41.6	67.1
60 A 64 AÑOS	29.5	44.2	32.4	34.8	30.6	46.2
65 AÑOS Y +	8.5	15.2	12.2	11.4	11.6	18.9
<b>TOTAL</b>	<b>44.9</b>	<b>53.2</b>	<b>45.3</b>	<b>52.5</b>	<b>49.9</b>	<b>76.8</b>

FUENTE: Elaboración propia en base a datos del INDEC, Censo Nacional de Población y Vivienda, 2001.

## LA INSERCIÓN LABORAL

El tipo de inserción laboral de los inmigrantes limítrofes, particularmente en lo que respecta a la rama de actividad y a la calificación de la ocupación, varía de acuerdo a su origen. La distribución sectorial de los trabajadores uruguayos –tanto entre varones como entre mujeres- es más diversificada e integra sectores de la industria, el comercio y los servicios (incluyendo transporte, almacenamiento, sociales y comunales) (Cuadro 6). Como se señalara anteriormente este grupo reside principalmente en Buenos Aires, tiene un largo tiempo de permanencia en la Argentina y cuenta con perfiles educativos más elevados que los otros grupos (exceptuando a los peruanos). En cambio, los varones inmigrantes del Paraguay y de Bolivia se concentran en un puñado de ramas de actividad, con predominio en la construcción, industria manufacturera, comercio y servicios de reparaciones. En estas ramas se nuclea el 63% de los trabajadores paraguayos y al 59% de los trabajadores bolivianos. Cabe mencionar que casi un cuarto adicional (23%) de los trabajadores

provenientes de Bolivia realizan actividades en la agricultura (el porcentaje más elevado de todos los grupos examinados).

En cuanto a los inmigrantes chilenos, su inserción sectorial se asemeja bastante a la de los inmigrantes bolivianos. Entre ellos una importante proporción se dedica a la construcción, la industria, el comercio y los servicios de reparación (53%) y también a la agricultura y ganadería (14%).

Estas particulares formas de inserción también se expresan en diferencias en los perfiles de calificación de las ocupaciones que desarrollan los inmigrantes (Gráfico 34). Los perfiles de los trabajadores uruguayos son bastante parecidos a los del total de trabajadores en la Argentina. Contrariamente, los trabajadores de Bolivia y de Paraguay son quienes presentan los perfiles de calificación más bajos, aunque semejantes entre sí. Entre ellos hay un predominio absoluto de ocupaciones de calificación operativa. Si bien la distribución de los trabajadores provenientes de Chile es bastante similar a la de estos dos últimos grupos, ellos presentan un porcentaje levemente superior de trabajadores de calificación técnica.

Vale la pena mencionar el caso de los inmigrantes peruanos y el del conjunto del resto de los inmigrantes. En el caso de los primeros tiene lugar un fenómeno muy distintivo: a pesar de que cuentan con perfiles educativos más elevados que los de la población total de la Argentina, presentan la mayor proporción de trabajadores en ocupaciones no calificadas. Este es un fenómeno para analizar con más detalle en el futuro ya que se desconocen sus determinantes. Entre ellos pueden señalarse, discriminación por parte de empleadores, dificultades para transferir su capital humano, un alto porcentaje de inmigrantes irregulares que no pueden acceder a sectores más formalizados de la economía, o limitadas redes sociales.

## CUADRO 6

ARGENTINA 2001. OCUPADOS CLASIFICADOS POR RAMA DE ACTIVIDAD, PAÍS DE ORIGEN Y SEXO.

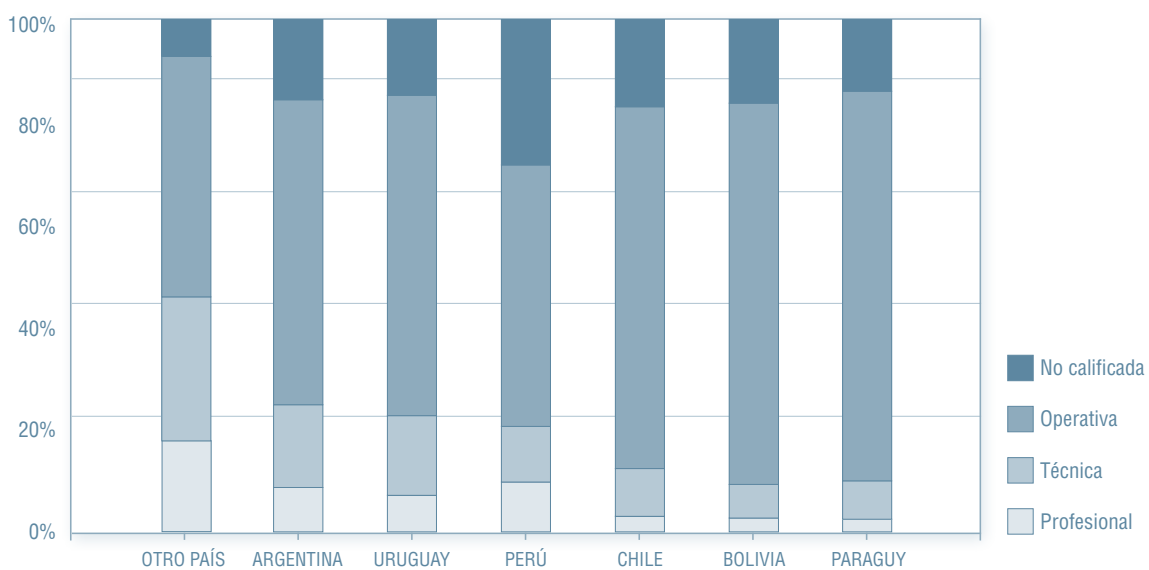
RAMA DE ACTIVIDAD	ARGENTINA	URUGUAY	CHILE	PARAGUAY	BOLIVIA	PERÚ
<b>VARONES</b>						
AGRICULTURA, GANADERÍA, CAZA Y SILVICULTURA	11.8	2.2	13.8	6.5	23.0	1.1
PESCA Y SERVICIOS CONEXOS	0.2	0.1	0.3	0.1	0.1	0.1
EXPLOTACIÓN DE MINAS Y CANTERAS	0.5	0.2	2.8	0.1	0.3	0.2
INDUSTRIA MANUFACTURERA	14.2	15.8	14.2	17.1	19.4	14.2
ELECTRICIDAD, GAS Y AGUA	1.1	0.7	0.9	0.9	0.5	0.5
CONSTRUCCIÓN	9.5	10.7	23.3	31.4	26.6	16.0
COMERCIO AL POR MAYOR Y MENOR, SERVICIOS DE REPARACIÓN	18.9	20.5	15.0	14.9	12.6	26.5
SERVICIOS DE HOTELERÍA Y RESTAURANTES	2.5	5.9	2.7	3.3	1.2	7.6
SERVICIO DE TRANSPORTE, ALMAC. Y COMUNICACIONES	9.2	12.9	6.6	6.0	4.1	5.2
INTERMEDIACIÓN FINANCIERA Y OTROS SERVICIOS FINANCIEROS	1.6	1.4	0.4	0.3	0.2	0.5
SERVICIOS INMOBILIARIOS, EMPRESARIALES Y DE ALQUILER	6.5	7.0	3.7	3.2	2.2	5.6
ADMINISTRACIÓN PÚBLICA, DEFENSA Y SEGURIDAD SOCIAL	9.0	2.3	4.0	2.1	1.3	1.3
ENSEÑANZA	2.9	1.7	1.3	0.8	0.6	1.6
SERVICIOS SOCIALES Y DE SALUD	2.9	2.3	1.4	1.3	1.7	8.7
SERVICIOS COMUNITARIOS, SOCIALES Y PERSONALES N.C.P	4.6	11.2	4.5	6.2	2.4	5.5
SERVICIO DOMÉSTICO EN HOGARES PRIVADOS	0.9	1.2	1.4	1.6	0.7	2.1
SERVICIOS DE ORGANIZ. Y ÓRGANOS EXTRATERRITORIALES	0.0	0.1	0.1	0.0	0.0	0.1
ACTIVIDADES NO BIEN DEFINIDAS	3.6	3.9	3.5	4.3	3.2	3.1
<b>TOTAL</b>	<b>100.0</b>	<b>100.0</b>	<b>100.0</b>	<b>100.0</b>	<b>100.0</b>	<b>100.0</b>
<b>MUJERES</b>						
AGRICULTURA, GANADERÍA, CAZA Y SILVICULTURA	2.2	0.5	2.1	0.8	12.8	0.2
PESCA Y SERVICIOS CONEXOS	0.0	0.0	0.2	0.0	0.4	0.0
EXPLOTACIÓN DE MINAS Y CANTERAS	0.1	0.1	0.2	0.0	0.0	0.0
INDUSTRIA MANUFACTURERA	6.9	9.2	6.8	6.3	13.6	3.7
ELECTRICIDAD, GAS Y AGUA	0.3	0.3	0.2	0.1	0.1	0.1
CONSTRUCCIÓN	0.4	0.4	0.5	0.3	0.3	0.1
COMERCIO AL POR MAYOR Y MENOR, SERVICIOS DE REPARACIÓN	15.2	16.1	15.0	9.9	23.2	7.6
SERVICIOS DE HOTELERÍA Y RESTAURANTES	3.2	5.2	4.9	2.9	2.9	2.4
SERVICIO DE TRANSPORTE, ALMAC. Y COMUNICACIONES	2.2	2.9	1.4	0.6	0.6	0.5
INTERMEDIACIÓN FINANCIERA Y OTROS SERVICIOS FINANCIEROS	1.8	1.9	0.7	0.3	0.2	0.2
SERVICIOS INMOBILIARIOS, EMPRESARIALES Y DE ALQUILER	6.2	7.1	4.9	3.2	2.7	2.9
ADMINISTRACIÓN PÚBLICA, DEFENSA Y SEGURIDAD SOCIAL	7.6	2.8	4.8	1.6	1.4	0.4
ENSEÑANZA	17.8	7.6	5.5	2.7	1.9	1.1
SERVICIOS SOCIALES Y DE SALUD	9.6	10.2	8.5	4.4	5.7	6.4
SERVICIOS COMUNITARIOS, SOCIALES Y PERSONALES N.C.P	4.7	9.9	4.7	4.3	2.6	2.1
SERVICIO DOMÉSTICO EN HOGARES PRIVADOS	17.1	21.2	35.3	58.1	26.9	69.0
SERVICIOS DE ORGANIZ. Y ÓRGANOS EXTRATERRITORIALES	0.0	0.1	0.1	0.0	0.0	0.0
ACTIVIDADES NO BIEN DEFINIDAS	4.5	4.4	4.3	4.4	4.5	3.2
<b>TOTAL</b>	<b>100.0</b>	<b>100.0</b>	<b>100.0</b>	<b>100.0</b>	<b>100.0</b>	<b>100.0</b>

FUENTE: INDEC, Censo Nacional de Población y Vivienda, 2001.

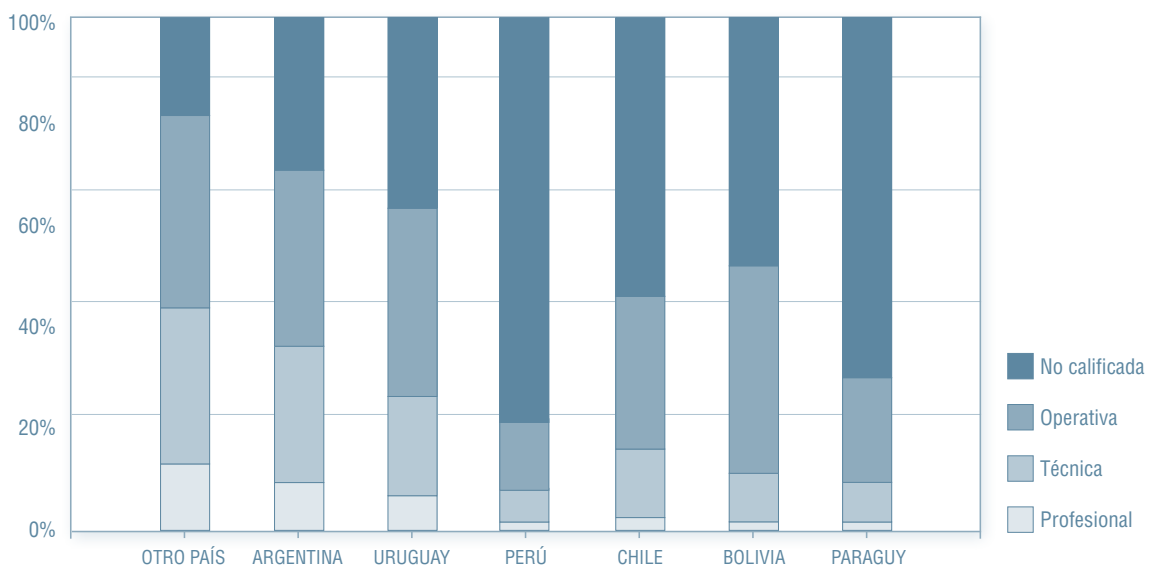
## GRÁFICOS 34 Y 35

OCUPADOS CLASIFICADOS POR CALIFICACIÓN DE LA OCUPACIÓN, SEXO Y PAÍS DE ORIGEN

VARONES



MUJERES



FUENTE: INDEC, Censo Nacional de Población y Vivienda, 2001.



El conjunto de los inmigrantes provenientes de otros países presenta los perfiles de calificación en la ocupación significativamente más altos que los trabajadores de la Argentina. En coincidencia con sus aventajados niveles de educación formal, una alta proporción de ellos (18%) desarrolla ocupaciones de calificación profesional y un 27% adicional de carácter técnico. Surge la pregunta sobre las condiciones de admisión de estos grupos a la Argentina, las que han contribuido sin duda a una inserción laboral mucho más exitosa.

En cuanto a la situación de las mujeres, a pesar de su creciente participación en la fuerza de trabajo se mantiene una alta concentración en un puñado de ocupaciones consideradas como “típicamente femeninas”. El fenómeno de la segregación ocupacional, que ha sido tradicionalmente vinculado con inequidades de género, es aún más significativo en el caso de las mujeres inmigrantes. Ellas tienen un acceso mucho más limitado a las oportunidades laborales y se encuentran restringidas a un número aún más pequeño de “nichos” ocupacionales, en general de baja calificación.

Los grupos de inmigrantes que presentan la mayor concentración sectorial de trabajadoras son las peruanas seguidas de muy cerca por las paraguayas: prácticamente siete de cada diez trabajadoras entre las primeras y casi seis de cada diez entre las segundas se desempeñan en distintas variantes del servicio doméstico en hogares privados. Vale la pena mencionar que en el total de las trabajadoras argentinas, la proporción que trabaja en el servicio doméstico es del 17.1% (que si bien es alta a nivel internacional, es significativamente inferior a las proporciones recién mencionadas).

Nuevamente llama la atención el caso de las trabajadoras peruanas debido a sus elevados perfiles de educación formal. Entre ellas es muy posible que la forma de operar de redes sociales migratorias restringidas (en las que la puerta de acceso al mercado de trabajo local sea sólo el servicio doméstico) explique gran parte de esta segregación. Asimismo, es importante tener en cuenta otros dos factores adicionales, la alta incidencia de personas en situación de irregularidad migratoria y la abundante demanda local por este tipo de servicios<sup>18</sup>.

Las mujeres trabajadoras de origen boliviano presentan una inserción económica en un número más amplio de sectores de actividad. Una significativa proporción de ellas se desempeña en el comercio al por menor (23%), en la industria manufacturera (14%) o en actividades agropecuarias (13%). Si bien la información no se encuentra discriminada, las actividades que desarrollan en la industria manufacturera son fundamentalmente aquellas ligadas a la confección de vestimenta. Posiblemente esta mayor dispersión sectorial de las trabajadoras bolivianas se vincule a su participación en actividades económicas de tipo familiar y a la mayor dispersión geográfica de este grupo de inmigrantes. Vale la pena mencionar que para ellas el acceso al servicio doméstico es más limitado, sólo 27% trabaja en dicha ocupación. Ya sea por su propia elección, es decir

---

<sup>18</sup> En cuanto a este último aspecto es posible que en un contexto de creciente participación económica de las mujeres de clase media haya generado también un aumento de la demanda de trabajadoras inmigrantes en los servicios domésticos.

por su preferencia a desarrollar otro tipo de actividades -como es el caso de comercio, de la producción frutihortícola, o en talleres de confección- o debido a la preferencia de los empleadores, el servicio doméstico no se ha constituido como un típico nicho de actividad para las trabajadoras bolivianas.

Esta mayor variedad en las actividades que desempeñan las trabajadoras bolivianas tiene su correlato en los perfiles de las calificaciones. Como lo muestra el Gráfico 35, entre ellas la proporción de trabajadoras en actividades operativas es mayor en comparación a las trabajadoras de origen peruano y paraguayo. Entre estas últimas predominan las trabajadoras no calificadas.

Al igual que entre los varones, entre las mujeres las trabajadoras de origen uruguayo tienen una inserción sectorial y perfiles de calificación en sus ocupaciones que son bastante similares a las del total de trabajadoras en la Argentina. La principal diferencia radica en que las primeras tienen un menor acceso a ocupaciones en administración pública y servicios educativos y por ende los perfiles de calificación son algo más bajos.

Finalmente, las trabajadoras de origen chileno tienen una inserción ocupacional con una significativa presencia en el servicio doméstico (prácticamente el doble que la que se observa en el total de mujeres), y en menor medida en el comercio y en la industria. La distribución según nivel de calificación de la ocupación se asemeja más a la de las trabajadoras bolivianas.

## **LAS CONDICIONES DE TRABAJO**

Dadas las particularidades de la inserción laboral, una alta proporción de los trabajadores inmigrantes de países limítrofes y del Perú se encuentra trabajando bajo situaciones laborales desventajosas. En efecto, como lo han ya mostrado numerosos trabajos en la Argentina<sup>19</sup>, la probabilidad de que estos trabajadores se encuentren ocupados bajo condiciones precarias es significativamente más alta que la del conjunto de los trabajadores. Sin embargo, debido a que la mayoría de los trabajos se realiza mediante datos de la Encuesta Permanente de Hogares, no arrojan resultados concluyentes en torno a las diferencias en la situación de los inmigrantes de diversas nacionalidades.

Como ya se alertara, los datos del censo de población se encuentran algo obsoletos, particularmente en lo que respecta a los aspectos laborales. La recuperación económica, el mejoramiento de las condiciones de empleo sumado al proceso de regularización migratoria, posiblemente hayan tenido impactos positivos para los trabajadores, tanto nativos como inmigrantes. Por ende es posible que los datos no expresen en forma certera la situación actual, aunque sí continúan siendo de utilidad para detectar diferencias relativas entre los grupos de inmigrantes de acuerdo a su origen nacional.

---

<sup>19</sup> Ver Cortés y Groisman (2004); Maguid (1995); Cerrutti y Maguid (2007), Cerrutti y Bruno (2007); Maguid y Arruñada (2005).

Un indicador usual de la precariedad laboral de los trabajadores se refiere a los aportes a la seguridad social. El Cuadro 7 clasifica al conjunto de los ocupados de acuerdo a su situación jubilatoria, origen nacional y sexo. En relación a este aspecto las diferencias son bastante significativas: entre los varones prácticamente no se detectan diferencias entre el total de trabajadores y los provenientes de Chile y Uruguay. Todos ellos se encuentran sin duda en una mejor posición relativa en comparación con los trabajadores de Bolivia, Perú, y Paraguay. A algo más de la mitad de estos trabajadores no le descuentan ni aportan para su jubilación.

En el caso de las mujeres, las trabajadoras inmigrantes presentan porcentajes de trabajo precario significativamente más elevados que sus pares varones, aún con los mismos orígenes nacionales. Sin duda la alta representación de las trabajadoras en servicio doméstico en algunos de estos grupos de inmigrantes explica la alta incidencia de trabajo precario, aunque como puede detectarse, la falta de cobertura social se da en todos los grupos de inmigrantes con la excepción de las trabajadoras de origen uruguayo.

#### CUADRO 7

ARGENTINA 2001. OCUPADOS CLASIFICADOS POR APORTES A LA SEGURIDAD SOCIAL, PAÍS DE ORIGEN Y SEXO.

SEXO Y ORIGEN	APORTES JUBILATORIOS				TOTAL
	LE DESCUENTAN	APORTA	NO LE DESC. NI APOR.	NO RECIBE SUELDO	
<b>VARONES</b>					
BOLIVIA	28.3	6.8	62.6	2.2	100.0
CHILE	47.4	8.0	43.6	1.0	100.0
PARAGUAY	37.6	7.3	53.6	1.5	100.0
PERÚ	30.5	8.2	60.8	0.5	100.0
URUGUAY	45.5	15.1	38.6	0.9	100.0
<b>TOTAL ARGENTINA</b>	<b>46.1</b>	<b>13.3</b>	<b>38.3</b>	<b>2.2</b>	<b>100.0</b>
<b>MUJERES</b>					
BOLIVIA	18.5	5.7	70.1	5.7	100.0
CHILE	35.5	6.4	55.8	2.3	100.0
PARAGUAY	23.4	5.6	69.5	1.5	100.0
PERÚ	17.2	5.3	76.8	0.7	100.0
URUGUAY	42.3	10.5	45.2	2.0	100.0
<b>TOTAL ARGENTINA</b>	<b>49.1</b>	<b>8.8</b>	<b>39.5</b>	<b>2.7</b>	<b>100.0</b>

FUENTE: Elaboración propia en base a datos del INDEC, Censo Nacional de Población y Vivienda, 2001.

Es posible que los procesos recientes tanto de regularización migratoria como del trabajo en servicio doméstico hayan tenido un impacto positivo sobre las condiciones laborales de las trabajadoras inmigrantes.

## LOS INGRESOS DE LOS INMIGRANTES LIMÍTROFES Y DEL PERÚ

Lamentablemente hoy en día no existe en la Argentina una fuente de información que permita analizar en forma comparativa los ingresos que obtienen los inmigrantes de distintas nacionalidades en el mercado de trabajo. Por lo tanto tampoco es posible estimar la brecha de ingresos entre cada colectivo y con los trabajadores nativos, así como identificar sus determinantes. En cambio, mediante la Encuesta Permanente de Hogares es posible efectuar dicho tipo de análisis para el conjunto de los inmigrantes limítrofes (pudiéndose también incluirse a quienes provienen de Perú)<sup>20</sup>, aunque sin distinguir su origen.

En un trabajo reciente realizado por Cerrutti y Maguid (2007), las autoras examinan las condiciones laborales y de ingresos de los inmigrantes de países limítrofes y del Perú que residen en el Area Metropolitana de Buenos Aires. Dicho estudio muestra que a pesar de la recuperación económica los inmigrantes mantienen una inserción relativamente marginal en el mercado de trabajo que se caracteriza por una fuerte concentración en sectores económicos con un mayor grado de informalidad y precariedad laboral (construcción, industria textil de confección y calzado, comercio al por menor y servicio doméstico). Si bien, como se evidencia tanto en períodos expansivos como recesivos sus probabilidades de encontrarse ocupados son algo superiores a las de sus pares nativos, esto ocurre a expensas de tener que aceptar empleos no protegidos, de calificación operativa peor remunerados o en tareas no calificadas.

En promedio, las brechas de ingresos entre nativos y migrantes son elevadas, aunque son relativamente más bajas entre quienes tienen baja educación o realizan actividades no calificadas. Esta situación sugiere que los sectores más deprimidos comparten condiciones de empleo y remuneración desfavorables independientemente de la condición migratoria.

Si bien el capital humano y las formas de inserción laboral contribuyen para explicar alrededor de la mitad de las diferencias en los ingresos promedios de migrantes y nativos, persiste una porción de la brecha que no puede ser atribuida a los factores mencionados. Esta parte de las diferencias en los ingresos que no puede ser explicada por las características analizadas pueden ser tanto el producto de variables no observadas como de conductas discriminatorias hacia los migrantes.

Se pudo observar que las mujeres inmigrantes con niveles educativos medios y altos obtienen un rendimiento inferior que sus pares nativas en el mercado de trabajo local; y que la penalización derivada de una participación en segmentos informales del mercado laboral es aún mayor en el caso de las mujeres inmigrantes que entre las nativas.

---

<sup>20</sup> El reducido tamaño de la muestra no permite efectuar análisis separadamente para cada origen migratorio.

## PARTE 5. LA INCORPORACIÓN DE LOS INMIGRANTES EN LA SOCIEDAD ARGENTINA: CONDICIONES DE VIDA Y ACCESO A SERVICIOS

### LAS CONDICIONES HABITACIONALES: VIVIENDA Y HACINAMIENTO

Los inmigrantes crecientemente eligen como lugar de destino preferido el Area Metropolitana de Buenos Aires. Algunos se inclinan por vivir en la Ciudad de Buenos Aires, lo que redundaría en una reducción de gastos de transporte y en un acceso a una variada gama de servicios públicos. Sin embargo, la oferta habitacional en la Ciudad de Buenos Aires es reducida y más costosa, en comparación con otras áreas del país. Enfrentados a esta situación, algunos inmigrantes (particularmente los que llegaron recientemente) optan por residir en la Ciudad de Buenos Aires pero pagando el costo de tener que hacerlo en viviendas inconvenientes.

La Encuesta Complementaria de Migraciones Internacionales, ECMI, incluye información que permite elaborar un panorama sobre la situación de vivienda y habitacional de hogares con inmigrantes bolivianos, paraguayos, chilenos y uruguayos. Estos inmigrantes, como se verá, se encuentran en una situación bastante heterogénea. Los inmigrantes bolivianos que residen en la Ciudad Autónoma de Buenos Aires son quienes están en las circunstancias más precarias. Como lo indica el Gráfico 36, en la Ciudad de Buenos Aires uno de cada cinco hogares con algún miembro de origen boliviano reside en una vivienda de tipo inconveniente<sup>21</sup>. Cabe mencionar que si se consideran sólo los hogares con migrantes relativamente recientes<sup>22</sup>, dicha proporción asciende a un 31%.

La proporción de hogares con algún inmigrante paraguayo residiendo en una vivienda de tipo inconveniente, si bien es menor, también es más elevada en la Ciudad de Buenos Aires que en el conurbano bonaerense. Entre ellos la precaria situación habitacional se vincula de igual manera con el tiempo de estancia en Argentina, en otras palabras, entre los migrantes recientes que optan por residir en la Ciudad de Buenos Aires, la proporción de hogares en viviendas precarias es significativamente más alta (20%).

Resulta interesante destacar que las condiciones de vivienda de inmigrantes del Paraguay y de Bolivia en las áreas metropolitanas de las provincias fronterizas -es decir en Formosa y Posadas en un caso y en San Salvador de Jujuy y Salta en el otro, son relativamente similares a las que gozan quienes residen en el conurbano bonaerense y sin duda mejores que aquellas ofrecidas en la Ciudad de Buenos Aires (Gráfico 36).

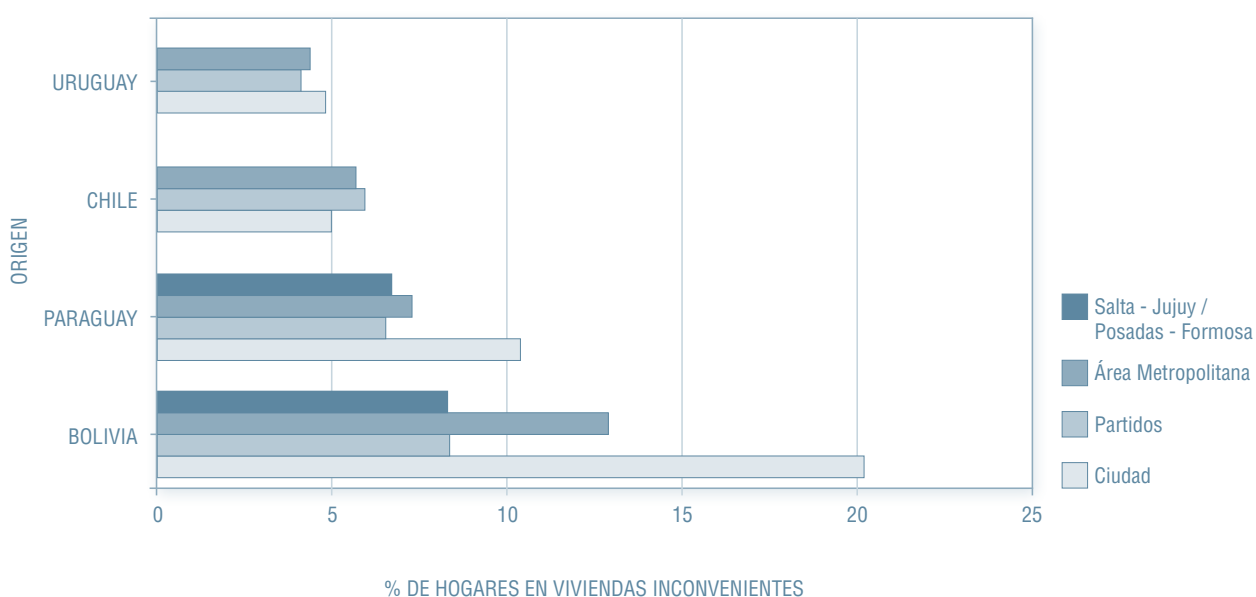
---

<sup>21</sup> Vivienda inconveniente es una pieza de inquilinato, vivienda precaria u otro tipo, lo que excluye casa de departamento y rancho.

<sup>22</sup> Específicamente se refiere a hogares en los que el miembro de mayor antigüedad en la Argentina arribó al país a partir de 1990.

### GRÁFICO 36

ARGENTINA 2002-3. PORCENTAJE DE HOGARES CON ALGÚN MIEMBRO EXTRANJERO DE ORIGEN LIMÍTROFE QUE RESIDE EN VIVIENDA DE TIPO INCONVENIENTE, SEGÚN LUGAR DE RESIDENCIA.



FUENTE: INDEC, Encuesta Complementaria de Migraciones Internacionales, 2002-2003.

### EL ACCESO A LOS SERVICIOS DE SALUD

De acuerdo a la nueva Ley de Migraciones en la Argentina los inmigrantes internacionales -cualquiera sea su situación- tienen acceso irrestricto a la asistencia pública a la salud a lo largo del territorio nacional.<sup>23</sup>

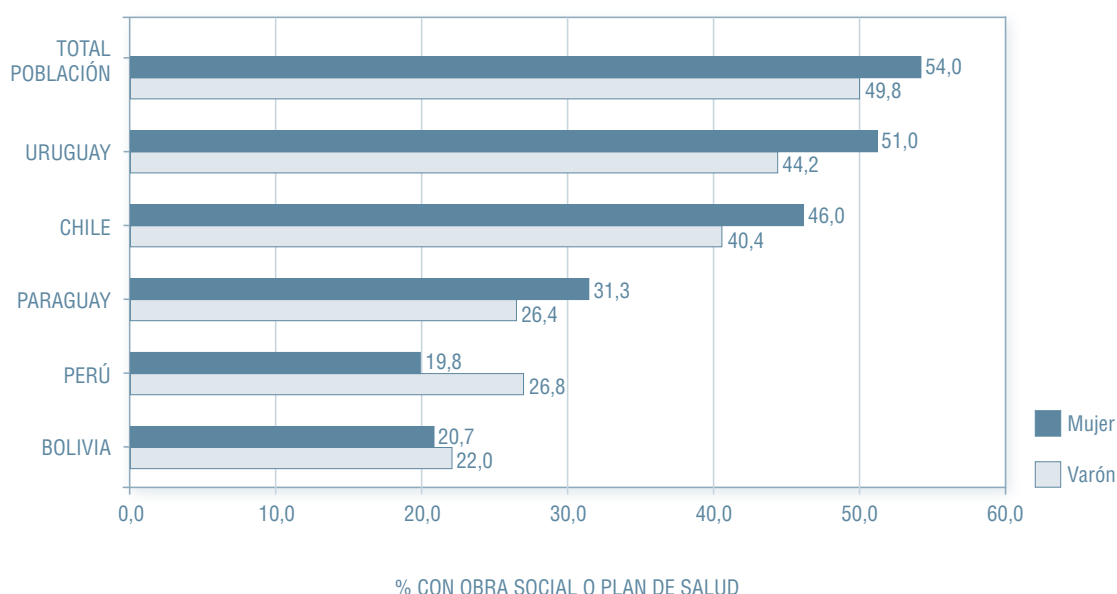
Sin embargo, sólo una baja proporción de los inmigrantes de países limítrofes cuentan adicionalmente con una obra social o un plan pago de salud. Esto se debe fundamentalmente a su situación socioeconómica y su limitado acceso a empleos de carácter regular o protegido que cumplan con la legislación laboral vigente. Por dicho motivo, el porcentaje que tiene acceso a este tipo de medicina es bastante más bajo que en el total de la población de la Argentina, particularmente si se trata de inmigrantes provenientes de Perú, Bolivia y Paraguay. Así, por ejemplo, sólo alrededor de dos de cada diez inmigrantes bolivianos cuenta con obra social o plan de salud.

<sup>23</sup> El artículo 8° de la Ley de Migraciones 25871 del 2004 señala al respecto: "No podrá negársele o restringírsele en ningún caso, el acceso al derecho a la salud, la asistencia social o atención sanitaria a todos los extranjeros que lo requieran, cualquiera sea su situación migratoria. Las autoridades de los establecimientos sanitarios deberán brindar orientación y asesoramiento respecto de los trámites correspondientes a los efectos de subsanar la irregularidad migratoria".

La situación no es la misma en el caso de inmigrantes chilenos y uruguayos quienes tienen un mayor acceso a la medicina privada o de obra social, seguramente debido a su mayor participación en empleos regulares y su mejor condición socioeconómica (Gráfico 37).

### GRÁFICO 37

ARGENTINA 2002-3. PORCENTAJE DE POBLACIÓN QUE CUENTA CON OBRA SOCIAL O PLAN DE SALUD POR SEXO Y PAÍS DE ORIGEN.



FUENTE: Elaboración propia en base a datos del INDEC, Encuesta Complementaria de Migraciones Internacionales, 2002-2003.

Vale la pena mencionar que tanto en este aspecto como en tantos otros, el tiempo de residencia en el país tiene un impacto positivo: en general los inmigrantes recientes se encuentran en peor situación relativa que aquellos que llevan más tiempo residiendo en la Argentina. Por ejemplo entre los inmigrantes de países limítrofes y del Perú que arribaron a la Argentina durante los cinco años previos al censo, sólo el 11% contaba con obra social o plan de salud al momento del relevamiento.

### EL ACCESO A LA EDUCACIÓN DE LOS NIÑOS Y ADOLESCENTES

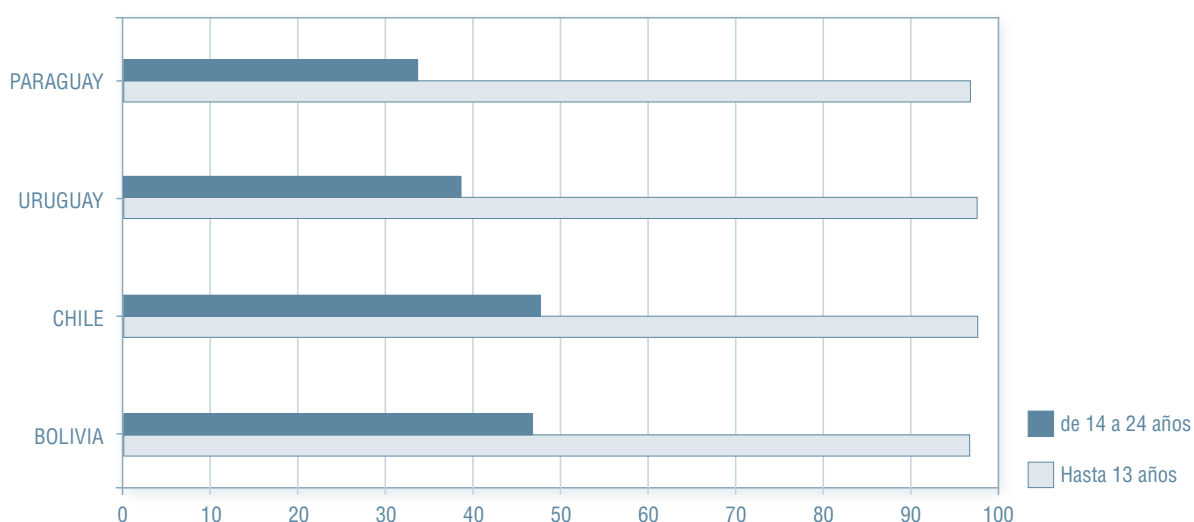
Los niños y adolescentes constituyen un grupo relativamente minoritario en la población inmigrante limítrofe, el cual ha sido escasamente estudiado en la Argentina. Poco se conoce sobre sus características, estado y necesidades específicas. Dada su corta edad y su condición de extranjeros,

el tiempo de residencia en la Argentina no ha sido muy largo, por lo que es de suponer que en su mayoría se encuentran experimentando etapas de ajuste a la nueva realidad.

Uno de los aspectos centrales de la niñez y adolescencia se vincula al derecho a la educación. En este sentido, y con independencia de su situación legal, la normativa migratoria vigente en la Argentina es clara al respecto<sup>24</sup> y establece que todos los niños y jóvenes tienen derecho a asistir a establecimientos educativos públicos. La asistencia a un establecimiento educativo no sólo constituye uno de los derechos humanos de los inmigrantes sino que, para la sociedad receptora, indica un proceso positivo de integración social del inmigrante. Los datos disponibles indican que los inmigrantes que tienen hijos pequeños (menores de 14 años) residiendo en la Argentina los envían a algún establecimiento educativo sin ningún tipo de limitación. Como puede apreciarse en el Gráfico 38, prácticamente la totalidad de los niños se encontraba asistiendo a la escuela al momento del relevamiento de la ECMI.

### GRÁFICO 38

ARGENTINA 2002-3. PORCENTAJE DE NIÑOS Y JÓVENES INMIGRANTES QUE ASISTE A ALGÚN ESTABLECIMIENTO EDUCATIVO SEGÚN NACIONALIDAD Y GRUPOS DE EDAD.



FUENTE: Elaboración propia en base a datos del INDEC, Encuesta Complementaria de Migraciones, 2002-2003.

<sup>24</sup> El artículo 7° de la Ley de Migraciones establece: "En ningún caso la irregularidad migratoria de un extranjero impedirá su admisión como alumno en un establecimiento educativo, ya sea este público o privado; nacional, provincial o municipal; primario, secundario, terciario o universitario. Las autoridades de los establecimientos educativos deberán brindar orientación y asesoramiento respecto de los trámites correspondientes a los efectos de subsanar la irregularidad migratoria".



Ya en la etapa vital que corresponde normativamente a haber completado la primaria y estar cursando el nivel medio o superior, la tasa de asistencia de los inmigrantes se reduce considerablemente, aunque para algunos grupos es cercana al 50%. En efecto, los jóvenes inmigrantes de Chile y de Bolivia entre 14 y 24 años de edad son quienes tienen las tasas de asistencia más elevadas (48.4% y 47.3%, respectivamente). Contrariamente, el grupo que presenta las tasas de asistencia educativa más bajas es el de los inmigrantes paraguayos (34.4%).

En suma, si bien la cobertura a nivel de escolaridad primaria es prácticamente universal, resta bastante por hacer para mejorar la incorporación social de los adolescentes y jóvenes inmigrantes. Una de las asignaturas pendientes es, por ende, promover el acceso y la permanencia de los adolescentes al nivel medio.

## PARTE 6. EL PROCESO MIGRATORIO

### LOS MOTIVOS DE LA MIGRACIÓN

Los motivos por los cuales los individuos deciden dejar sus países de origen y emprender un proceso migratorio de carácter internacional son variados. En general se tiende a atribuir un peso central a las razones laborales o económicas. Sin embargo, si bien relevante, este no es el único motivo, ya que los individuos emigran también para reunificarse con su familia, para estudiar, cuando pequeños siguiendo a los adultos a cargo, y por otras numerosas razones<sup>25</sup>. Asimismo, cuando se realizan trabajos cualitativos y se indagan en profundidad los motivos esgrimidos por los propios inmigrantes, también se pone de manifiesto que muy frecuentemente no es una sino varias las razones por las cuales se decide emigrar.

Hasta hace un par de décadas atrás, en los estudios de la migración internacional predominaba la idea de que los varones eran quienes emigraban en forma independiente en búsqueda de nuevos horizontes y que las mujeres eran seguidoras pasivas de las decisiones masculinas. Es decir que entre ellos predominaban las razones laborales o económicas mientras que entre ellas las de reunificación familiar. La introducción de una mirada más compleja sobre los procesos migratorios que involucran la dimensión de género, por una lado, y la creciente participación de la mujer en la migración, es decir la llamada feminización de la migración, por el otro, han cuestionado fuertemente estos supuestos.

La información relevada por la ECMI incluye una pregunta sobre la principal razón por la que los inmigrantes decidieron dejar su país de origen. El Cuadro 8 presenta los resultados distinguiendo los motivos esgrimidos por mujeres y por varones que arribaron al país más recientemente y aquellos que lo hicieron antes de la década de los noventa. Un primer patrón que se observa para todos los grupos y períodos considerados es el predominio de las razones laborales como principal motivo de la migración. Sin embargo, dicho motivo ha sido más frecuentemente aludido por varones que por mujeres.

Un segundo patrón se vincula con el momento de llegada. Tanto entre varones como entre mujeres que arribaron al país más recientemente la razón laboral cobra un mayor peso relativo (con la excepción de las inmigrantes de Uruguay). En contraposición, disminuye la relevancia de haber migrado acompañando al adulto a cargo siendo menor. Cabe mencionar que este cambio no necesariamente implica una modificación en los patrones migratorios, es decir que los inmigrantes estén llegando al país a edades diferentes de lo que lo hacían en el pasado. Tanto ayer como hoy una proporción significativa de ellos arriba a la Argentina antes de cumplir los 15 años (tal como se verá a continuación).

---

<sup>25</sup> Por ejemplo en la literatura actual sobre género y migración se enfatizan aspectos de carácter afectivo y emocional como disparadores de la decisión migratoria. Asimismo, se ha mostrado que es frecuente que la migración femenina se de como producto de situaciones de violencia doméstica.

## CUADRO 8

ARGENTINA 2002-3. INMIGRANTES DE PAÍSES LIMÍTROFES CLASIFICADOS POR MOTIVO DE LA MIGRACIÓN, SEXO, PAÍS DE ORIGEN Y AÑO DE LLEGADA A LA ARGENTINA.

ORIGEN Y PRINCIPAL MOTIVO DE LA MIGRACIÓN	VARONES		MUJERES	
	ANTES DE 1990	1990 EN ADELANTE	ANTES DE 1990	1990 EN ADELANTE
<b>BOLIVIA</b>				
ERA MENOR Y LA PERSONA A CARGO DECIDIÓ IRSE	28.9	9.9	26.9	10.5
POR FALTA O PROBLEMAS DE TRABAJO	45.1	59.2	33.1	49.5
PARA REENCONTRARSE CON SU FAMILIA	6.9	12.1	14.8	21.4
POR PROBLEMAS POLÍTICOS	0.5	0.5	0.3	0.0
OTROS	18.6	18.4	24.8	18.6
SIN INFORMACIÓN	0.0	0.0	0.0	0.0
<b>TOTAL</b>	<b>100.0</b>	<b>100.0</b>	<b>100.0</b>	<b>100.0</b>
<b>CHILE</b>				
ERA MENOR Y LA PERSONA A CARGO DECIDIÓ IRSE	34.4	7.6	36.8	10.1
POR FALTA O PROBLEMAS DE TRABAJO	42.7	59.3	28.8	37.1
PARA REENCONTRARSE CON SU FAMILIA	4.6	12.0	11.5	19.5
POR PROBLEMAS POLÍTICOS	4.4	1.3	3.6	0.5
OTROS	13.8	19.9	19.2	32.8
SIN INFORMACIÓN	0.0	0.0	0.0	0.0
<b>TOTAL</b>	<b>100.0</b>	<b>100.0</b>	<b>100.0</b>	<b>100.0</b>
<b>PARAGUAY</b>				
ERA MENOR Y LA PERSONA A CARGO DECIDIÓ IRSE	31.3	3.2	28.9	4.5
POR FALTA O PROBLEMAS DE TRABAJO	50.3	79.1	40.6	63.8
PARA REENCONTRARSE CON SU FAMILIA	3.5	10.9	8.4	10.1
POR PROBLEMAS POLÍTICOS	2.2	0.1	1.0	0.0
OTROS	12.7	6.7	21.1	21.6
SIN INFORMACIÓN	0.0	0.0	0.0	0.0
<b>TOTAL</b>	<b>100.0</b>	<b>100.0</b>	<b>100.0</b>	<b>100.0</b>
<b>URUGUAY</b>				
ERA MENOR Y LA PERSONA A CARGO DECIDIÓ IRSE	29.7	10.7	31.2	19.5
POR FALTA O PROBLEMAS DE TRABAJO	50.3	55.8	35.2	25.3
PARA REENCONTRARSE CON SU FAMILIA	3.2	12.5	9.8	21.9
POR PROBLEMAS POLÍTICOS	0.0	0.0	0.0	0.0
OTROS	15.3	20.5	22.2	33.3
SIN INFORMACIÓN	0.0	0.5	0.0	0.0
<b>TOTAL</b>	<b>100.0</b>	<b>100.0</b>	<b>100.0</b>	<b>100.0</b>

FUENTE:Elaboración propia en base a datos del INDEC, Encuesta Complementaria de Migraciones Internacionales, 2002-2003.

La mayor alusión al motivo laboral por parte de los inmigrantes recientes, aún entre quienes partieron siendo niños es posiblemente indicativa de una mayor claridad y conciencia sobre las razones que motivaron a los adultos a partir de su país de origen. De hecho, cuando se examinan las razones que brindan las mujeres que arribaron a la Argentina teniendo 18 años o más (es decir excluyendo a los que llegaron cuando niños o adolescentes) la proporción que alude a motivos laborales (en lugar de reunificación familiar u otros motivos) se incrementa en forma significativa en las cohortes migratorias más recientes, en particular en los dos grupos con mayor dinamismo, es decir las inmigrantes de Bolivia y de Paraguay. Así, por ejemplo, mientras el 39% de las mujeres bolivianas que llegaron antes de 1990 a la Argentina siendo ya adultas aludieron motivos de migración vinculados a lo laboral, entre quienes llegaron a partir de 1990 la proporción asciende al 50%. Entre las mujeres paraguayas se observa una tendencia similar, aunque más moderada, ya que la motivación laboral siempre fue significativa entre ellas (pasa de concentrar del 56% al 59% de las entrevistadas). Ello se debe fundamentalmente a que comparativamente la migración de mujeres paraguayas se caracteriza por ser más de carácter autónoma (Cerrutti y Gaudio, en prensa), mientras que la migración de las mujeres bolivianas tradicionalmente ha tenido un carácter más familiar (Balán, 1990 y Magliano, 2007).

## **MIGRACIÓN Y FAMILIA**

En nuestro país son escasos los estudios que analizan los vínculos entre migración y familia desde un punto de vista cuantitativo. Dicho aspecto es particularmente relevante no sólo por sus implicancias en las dinámicas de los flujos y en su composición sino también por sus consecuencias a nivel social. Quién, por qué y cuándo se migra -tanto en términos del ciclo de vida individual y del curso de vida familiar- repercute en cómo se conforman los colectivos migratorios en el lugar de destino. Asimismo tiene una serie de consecuencias en las comunidades de origen.

Una primera dimensión a analizar se vincula con la edad a la que los inmigrantes llegan a nuestro país. En cierta medida, este rasgo es indicativo de la relevancia de la migración familiar o asociativa. El Cuadro 9 presenta para cada colectivo migratorio la composición por edad a la migración discriminando el período de llegada de los inmigrantes a la Argentina.

Si bien en general se afirma que los inmigrantes tienden a partir por primera vez cuando jóvenes, llama la atención que de acuerdo a los datos de la ECMI, una proporción significativa de ellos migra cuando niños o en la temprana adolescencia, es decir antes de alcanzar los 15 años. En efecto, dependiendo del colectivo migratorio, entre un 27% y un 40% de los inmigrantes limítrofes llegaron por primera vez a la Argentina en dichas edades.

Llama la atención esta elevada proporción y el hecho de que esta pauta no se ha modificado sustancialmente a lo largo del tiempo y que no se detectan diferencias de acuerdo al origen de los inmigrantes. Cabe, por ende, alertar que esta información se refiere a los inmigrantes encuestados en la Argentina, es decir aquellos que han permanecido y no retornado (o fallecido). Esta situación

puede introducir un sesgo en el análisis, si es que quienes permanecen se distinguen de manera significativa de quienes retornan. En este caso específico, es dable esperar que quienes llegaron al país de pequeños sean quienes tuvieron más probabilidades de permanecer en la Argentina, y por lo tanto ser captados por la encuesta. De ser así, es posible que se esté sobredimensionando la migración a edades muy tempranas.

### CUADRO 9

ARGENTINA 2002-3. INMIGRANTES DE PAÍSES LIMÍTROFES CLASIFICADOS POR EDAD A LA MIGRACIÓN, SEXO, PAÍS DE ORIGEN Y AÑO DE LLEGADA A LA ARGENTINA.

ORIGEN Y AÑO DE LLEGADA	0-14	15-24	25-34	35-44	45-54	55 y +	TOTAL
<b>BOLIVIA</b>							
ANTES DE 1980	39.2	46.4	11.7	2.4	0.3	0.0	100.0
DE 1980 A 1989	32.6	47.3	15.1	3.0	1.5	0.4	100.0
1990 A 2002/3	37.4	36.0	19.4	6.2	0.7	0.3	100.0
<b>CHILE</b>							
ANTES DE 1980	40.1	35.1	18.7	4.9	1.0	0.1	100.0
DE 1980 A 1989	28.6	34.9	23.7	9.2	2.9	0.8	100.0
1990 A 2002/3	32.5	25.6	24.9	10.4	3.7	2.8	100.0
<b>PARAGUAY</b>							
ANTES DE 1980	35.0	47.6	14.3	2.5	0.3	0.4	100.0
DE 1980 A 1989	36.8	40.4	14.1	7.4	1.0	0.3	100.0
1990 A 2002/3	27.4	51.8	16.3	3.8	0.2	0.5	100.0
<b>URUGUAY</b>							
ANTES DE 1980	31.7	39.7	20.5	6.1	1.7	0.3	100.0
DE 1980 A 1989	30.6	31.8	21.7	8.3	6.1	1.4	100.0
1990 A 2002/3	32.7	25.6	17.7	8.0	4.3	11.6	100.0

FUENTE: Elaboración propia en base a datos del INDEC, Encuesta Complementaria de Migraciones Internacionales, 2002-2003

Dado que la gran mayoría de los inmigrantes encuestados arribó a la Argentina antes de cumplir los 25 años, no sorprende que al considerar con quien vivían estos inmigrantes antes de llegar a la Argentina, la enorme mayoría haya respondido que lo hacía con su padre o su madre. En efecto, como muestra el Cuadro 10 más de las dos terceras partes de los entrevistados vivían con sus padres antes de partir. Sólo una minoría residía sólo con su cónyuge. Si bien esta es una realidad bastante similar para todos los grupos de inmigrantes y con cierta independencia del sexo, son los inmigrantes paraguayos quienes en menor proporción residían con sus cónyuges antes de partir.

#### CUADRO 10

ARGENTINA 2002-3. INMIGRANTES DE PAÍSES LÍMITROFES CLASIFICADOS POR CON QUIEN CONVIVÍA ANTES DE PARTIR, SEXO Y PAÍS DE ORIGEN.

SEXO Y ORIGEN	CON QUIEN VIVÍA ANTES DE PARTIR				TOTAL
	CON PADRE O MADRE	CON CÓNYUGE	CON AMBOS	SOLO O CON OTROS	
<b>BOLIVIA</b>					
VARONES	73.1	15.5	4.4	7.0	100.0
MUJERES	69.0	16.7	2.6	11.7	100.0
<b>CHILE</b>					
VARONES	69.2	18.3	2.4	10.1	100.0
MUJERES	69.0	18.9	1.9	10.2	100.0
<b>PARAGUAY</b>					
VARONES	77.0	7.9	1.4	13.7	100.0
MUJERES	76.7	8.8	2.1	12.4	100.0
<b>URUGUAY</b>					
VARONES	72.8	18.3	1.3	7.6	100.0
MUJERES	67.1	21.3	2.0	9.6	100.0

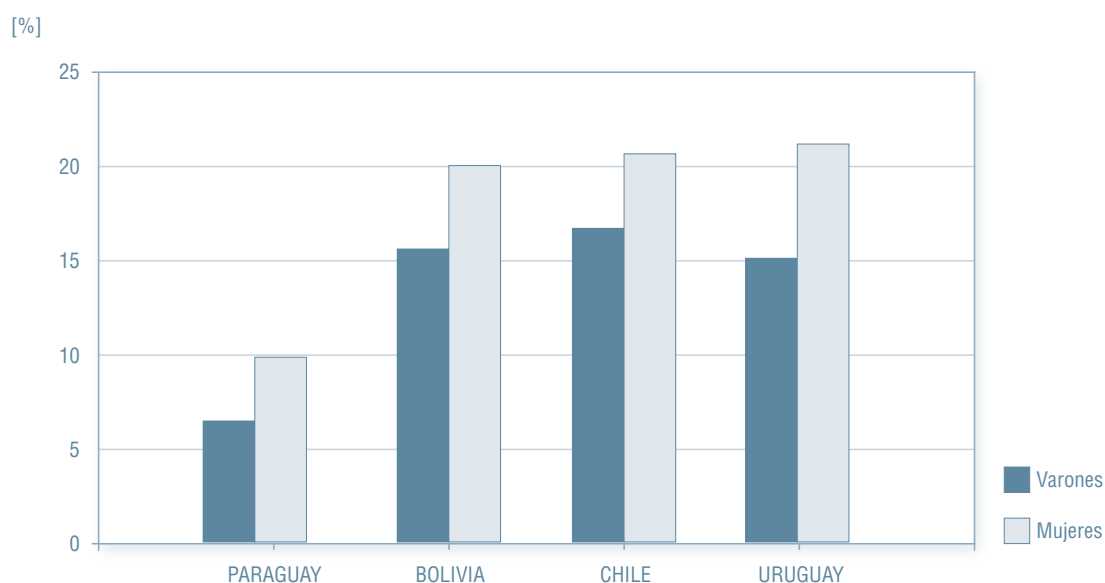
FUENTE: Elaboración propia en base a datos del INDEC, Encuesta Complementaria de Migraciones Internacionales, 2002-2003

Este patrón, es decir la migración a edad temprana antes de la formación de la familia de procreación, sin duda parece ser el más recurrente. La separación de familias de procreación en la que uno de los miembros de la pareja y sus hijos permanecen en el lugar de origen –propio de otros contextos migratorios- parece no estar tan difundido en la migración de países limítrofes a la Argentina. En efecto, la proporción que declararon que convivían con sus hijos antes de partir es bastante reducida. El Gráfico 40 así lo ilustra: aún en el grupo que sostuvo con mayor frecuencia que convivía con sus hijos antes de partir, es decir las mujeres provenientes de Uruguay, dicha proporción es bastante baja: una de cada cinco. Contrariamente, son los inmigrantes del Paraguay quienes declararon con menor frecuencia que convivían con sus hijos antes de partir.

Resulta interesante resaltar que para todos los grupos de inmigrantes, son las mujeres quienes en mayor proporción señalan que tenían hijos antes de emprender su primera migración.

### GRÁFICO 39

ARGENTINA 2002-3. PORCENTAJES DE INMIGRANTES DE PAÍSES LIMÍTROFES QUE DECLARARON QUE VIVÍAN CON SUS HIJOS ANTES DE PARTIR POR SEXO Y PAÍS DE ORIGEN.



FUENTE: Elaboración propia en base a datos del INDEC, Encuesta Complementaria de Migraciones Internacionales, 2002-2003.

### LA MATERNIDAD A LARGA DISTANCIA

A nivel internacional, la feminización de la migración internacional y la mayor incidencia actual de la migración femenina independiente (en contraposición a la migración de carácter familiar o asociativo), están generando un debate en torno a las familias transnacionales y particularmente sobre la llamada “maternidad a larga distancia”, es decir la separación de madres e hijos pequeños como producto de la migración.

Los estudios llaman la atención sobre este fenómeno particular, y muchos lo vinculan con la conformación a nivel internacional de “cadenas globales de cuidados”. Mediante este concepto se alude a la migración laboral de mujeres que se insertan en el sector de los servicios personales (particularmente de trabajo doméstico, cuidado de niños y de ancianos) en países que otorgan más posibilidades que los de origen. De este modo, se llega a la paradoja de que son las madres inmigrantes quienes se hacen cargo de las tareas domésticas en hogares de otras mujeres trabajadoras. En este proceso, los niños de los países pobres son quienes deben pagar el precio de un cuidado maternal a larga distancia.

Es prácticamente nulo el conocimiento que se tiene de este fenómeno entre los distintos grupos migratorios a la Argentina. Afortunadamente la ECMI efectuó una pregunta que permite en alguna medida estimar la relevancia de este fenómeno entre las inmigrantes en la Argentina. A todas las mujeres inmigrantes de 18 años y más que contestaron la encuesta se les preguntó si tienen hijos o hijas menores de 14 años residiendo en otro país.

Para conocer la dimensión del fenómeno la estimación se realizó solamente entre los dos grupos que crecieron recientemente incluidos en la ECMI, es decir inmigrantes bolivianas y paraguayas.<sup>26</sup> La proporción de madres a larga distancia se realizó tomando en consideración a todas las madres entre 18 y 45 años de edad que habían arribado recientemente a la Argentina (es decir cómo máximo siete años previo al relevamiento de la ECMI).

Llama la atención la baja proporción de madres inmigrantes que tienen hijos menores de 14 años que residen en el país de origen. Entre las mujeres de origen boliviano dicha proporción es del 8%. Si bien en el caso de las inmigrantes paraguayas la proporción es significativamente más elevada (22%), es bastante más baja de lo esperado. Este resultado genera una serie de interrogantes sobre las características de los procesos migratorios a la Argentina en contraposición a otras migraciones (en general hacia países desarrollados), en las que se detecta una incidencia más elevada de este preocupante fenómeno.

---

<sup>26</sup> Se excluyeron del análisis inmigrantes de origen chileno y uruguayo dado el bajo número de casos de mujeres inmigrantes recientes y que cumplen con los criterios utilizados en la estimación.



## A MODO DE SÍNTESIS

El presente diagnóstico tuvo como objetivo general describir a la población extranjera en nuestro país, particularmente de los colectivos inmigratorios más numerosos y dinámicos en la actualidad, en función de sus rasgos demográficos y socioeconómicos. De este modo se presentan aspectos vinculados a la dinámica y proceso migratorio, perfiles individuales, incorporación al mercado de trabajo argentino y condiciones de vida de los inmigrantes de países limítrofes y del Perú.

Los aspectos más salientes en cuanto a la dinámica de la migración a lo largo de las últimas dos décadas son:

- > El peso relativo de la población extranjera en nuestro país es relativamente bajo (y continúa descendiendo).
- > Como resultado de dos dinámicas inmigratorias contrapuestas (la migración ultramarina y la regional), el peso relativo de los inmigrantes de países limítrofes y del Perú ha continuado incrementándose.
- > Aún entre las corrientes inmigratorias regionales se detectan evoluciones muy diferenciadas de acuerdo al origen de los inmigrantes: la inmigración de Chile y de Uruguay prácticamente se estanca, mientras crece la de Perú, Bolivia y Paraguay.
- > Estas diferentes evoluciones tienen impactos en otra serie de características de los inmigrantes, por ejemplo en sus perfiles etareos: la estructura por edad de los grupos más dinámicos es significativamente más joven. Asimismo, son los grupos más dinámicos los que exhiben más claramente un proceso de feminización de la migración.
- > Los inmigrantes muestran crecientemente una preferencia residencial por la Ciudad de Buenos Aires y el conurbano bonaerense.
- > Como contrapartida, la proporción de inmigrantes limítrofes que se localizan en provincias fronterizas es muy baja (los chilenos constituyen la única excepción). Asimismo los perfiles de los inmigrantes en zonas fronterizas son significativamente diferentes, presentan estructuras de edad más envejecidas y niveles educativos más bajos.
- > Los inmigrantes de Bolivia, Paraguay y Perú en la Ciudad de Buenos Aires y en el conurbano bonaerense se encuentran segregados espacialmente, es decir se concentran en ciertas áreas geográficas específicas. En la Ciudad de Buenos Aires las condiciones habitacionales de estos inmigrantes son deficientes, en particular entre quienes arribaron más recientemente al país.
- > Los perfiles educativos de los inmigrantes de países limítrofes continúan siendo más bajos que los de la población total de la Argentina, en particular entre quienes provienen de Bolivia

y de Paraguay. Sin embargo, extranjeros de otros países de América Latina tienen niveles educativos promedio significativamente más elevados.

> La inserción laboral de los inmigrantes de países limítrofes y del Perú continúa siendo más desventajosa que la de los nativos, particularmente entre las mujeres. Predominan la inserción en nichos característicos de actividad y un alto grado de precariedad. Sin embargo hay diferencias notorias de acuerdo al origen: son los y las trabajadoras del Perú, Bolivia y Paraguay quienes se encuentran en las peores condiciones.

Finalmente, en cuanto al proceso migratorio y a los vínculos entre migración y familia se puso de manifiesto que:

> La principal motivación de los inmigrantes para haber dejado sus países fue la laboral. Entre las mujeres ésta razón es también la más significativa y ha ido cobrando mayor relevancia.

> Los inmigrantes de países limítrofes han llegado a la Argentina mayormente cuando jóvenes.

> Consecuentemente, una alta proporción de ellos y ellas no había conformado aún sus familias de procreación antes de partir. Mayormente residían con sus padres y sólo una minoría tenía cónyuge e hijos.

> Si bien son numerosas las mujeres inmigrantes limítrofes que ya son madres, es bastante baja la proporción de quienes tienen a sus hijos en el país de origen (madres a larga distancia). Esta práctica es muy poco común entre las mujeres de origen boliviano y más difundida entre aquellas de origen paraguayo.

Si bien la incorporación de los inmigrantes en la sociedad argentina es compleja y obedece a una serie de aspectos sociales, económicos y culturales, sin duda también depende del estatus legal. Por mucho tiempo en la Argentina predominó una política inmigratoria de carácter restrictivo hacia los inmigrantes de países limítrofes. Los inmigrantes en situación irregular con mayor frecuencia son quienes sufren de mayores abusos y atropellos en la sociedad receptora. No es infrecuente que sus derechos sean violados y que no puedan defenderse de manera adecuada. Con la sanción de la nueva Ley de Migraciones y el operativo “Paria Grande” iniciado en el 2006, se inicia una etapa promisoriosa, al menos en términos normativos. Es dable esperar que la situación de vulnerabilidad de los inmigrantes se vea mejorada a partir de este proceso de regularización.

## REFERENCIAS

- Balán, J. (1990): “La economía doméstica y las diferencias entre los sexos en las migraciones internacionales: un estudio sobre el caso de los bolivianos en la Argentina”. *Estudios Migratorios Latinoamericanos*, Año 5. N° 15-16.
- Benencia, R. (1997): “De peones a patrones quinteros. Movilidad social de familias bolivianas en la periferia bonaerense” en *Estudios Migratorios Latinoamericanos*, Año 12, N° 35.
- Benencia, R. (2005): “Migración limítrofe y mercado de trabajo rural en la Argentina. Estrategias de familias bolivianas en la conformación de comunidades transnacionales” en *Revista Latinoamericana de Estudios del Trabajo*, Año 10, N° 17.
- Bilsborrow, R.; Hugo, G., Oberai, A.S. and Slotnik, H. (1997): *International Migration Statistics: Guidelines for Improving Data Collection Systems*. Geneva: International Labour Office.
- Cerrutti, M. (2005): “La migración peruana a la Ciudad de Buenos Aires: su evolución y características” en *Población de Buenos Aires*, Revista de la Dirección General de Estadística y Censos, Secretaría de de Hacienda y Finanzas del Gobierno de la Ciudad Autónoma de Buenos Aires, Año 2, No.2. Buenos Aires.
- Cerrutti, M. (2008): “Género y remesas entre los migrantes peruanos y paraguayos en el Área Metropolitana de Buenos Aires, Argentina” en Dora Celton, Martha Gihardi y Enrique Pelaez (Eds.) *Migración. Familia y Envejecimiento*. Córdoba: UNESCO-UNC.
- Cerrutti, M. y Maguid, A. (2007): “Inserción laboral e ingresos de migrantes limítrofes y del Perú en el Área Metropolitana de Buenos Aires, 2005”, en *Notas de la Población (CEPAL)*, N° 83.
- Cerrutti, M. y Bruno, M. (2007): “La incorporación laboral de migrantes paraguayos y peruanos en el Mercado de trabajo de Buenos Aires” *Estudios Migratorios Latinoamericanos*, N° 60, pp. 265-290.
- Cerrutti, M. and Gaudio M. (2008): “Gender differences between Mexican migration to the United States and Paraguayan migration to Argentina” paper presented at the Publication Colloquium *Migration in the Americas: Mexico and Latin America in Comparative Context*. Vanderbilt University May 4-6.
- Ceva, M, (2006): “La migración limítrofe a la Argentina en la larga duración” en Alejandro Grimson y Elizabeth Jelin (Comps.) *Migraciones regionales hacia la Argentina. Diferencia, desigualdad y derechos*. Buenos Aires, Prometeo.
- Cerrutti, M. y Parrado, E. (2002): “Migración Laboral de Paraguayos a la Argentina: Entrada a los Mercados Trabajo y Trayectorias Ocupacionales” en *Estudios Migratorios Latinoamericanos*. N° 48:369-399.

INSTRAW. (2007): *Género y remesas. Migración Colombiana del AMCO a España*. Nuevas Ediciones: Colombia.

Herrera, G. (2005): “Mujeres ecuatorianas en las cadenas globales de cuidado”, in Herrera, G., Carrillo, M. C. and Torres, A. (Eds.), *La migración ecuatoriana. Transnacionalismo, redes e identidades*, Quito, Flacso.

Herrera Mosquera, G. (2008): “Mujeres ecuatorianas en el trabajo domestico en España. Practicas y representaciones de exclusión e inclusión” en Marta Novik (Ed.) *Las Migraciones en America Latina. Políticas, Culturas y Estrategias*. Buenos Aires: CLACSO-Catálogos.

Maguid, A (1995): “Migrantes limítrofes en la Argentina: Su inserción e impacto en el mercado de trabajo” en *Estudios del Trabajo*, 10:47-76.

Maguid, A y Arruñada, V. (2006): “El impacto de la crisis en la inmigración limítrofe y del Perú hacia el Área Metropolitana de Buenos Aires” en *Revista Estudios del Trabajo* N° 30. Asociación Estudios del Trabajo (ASET). Buenos Aires.

Magliano, M.J. (2007): “Migración de mujeres bolivianas hacia Argentina: cambios y continuidades en las relaciones de género” in *Les Cahiers ALHIM*. N° 14.

Martínez Pizarro J. and Villa M. (2005): “International Migration in Latin America and the Caribbean: A Summary View of Trends and Patterns” United Nations Expert Group Meeting on International Migration and Development.)

Martinez Pizarro, J. (2003): “El mapa migratorio de América Latina y el Caribe, las mujeres y el genero”. Serie *Población y Desarrollo*, N° 44. Santiago de Chile, ECLAC-CELADE.

Cortes, R. y Groisman F. (2004): “Migraciones, mercado de trabajo y pobreza en el Gran Buenos Aires”, *Revista de la CEPAL*, N°. 82.

Pellegrino, A. (2004): “Migration from Latin America to Europe: Trends and Policy Challenges” in *IOM Migration Research Series*, N° 16. International Organization for Migration.

Parrado, E. y Cerrutti. M. (2003): “Labor Migration between Developing Countries: the Case of Paraguay and Argentina”, *International Migration Review*, 37(1):101-132.





Ministerio del  
**Interior**  
Presidencia de la Nación



OIM Organización Internacional para las Migraciones