

Revista Electrónica

Temas de Antropología y Migración

*Migrantes latinoamericanos en Europa:
lo singular en lo general*

**Equipo de Investigación sobre
Antropología y Procesos Migratorios**

Instituto de Ciencias Antropológicas,
Facultad de Filosofía y Letras,
Universidad de Buenos Aires

Publicación semestral
Nº 2
Diciembre 2011
Buenos Aires
Argentina

Proyecto "Migraciones, Estado y alteridades
en perspectiva antropológica".
UBACyT 20020090200311
ISSN 1853-354X



La emigración de argentinos en la actualidad

Laura Calvelo

El panorama actual de la emigración de población nacida en Argentina presenta, por un lado, una rica historia y, por otro, significativos cambios recientes sobre los cuales aún no podemos sostener más que razonables conjeturas.

Disponemos de una serie de lineamientos referidos a la evolución histórica de la emigración entre 1960 y 2002, que señalan que desde su aparición ha tenido continuidad siguiendo dos tendencias principales: intensificación cuantitativa y diversificación cualitativa. La intensificación cuantitativa hace referencia al incremento de los stocks de los argentinos en el exterior como producto de la intensificación del volumen de población implicada en los flujos salientes de argentinos. La diversificación cualitativa se refiere a que, a medida que se intensificó, la emigración experimentó un pasaje de perfiles selectivos de emigrantes a otros más diversificados, al incorporar progresivamente población proveniente de sectores sociales disímiles, entre los cuales la presencia de mano de obra no calificada no ha sido despreciable.

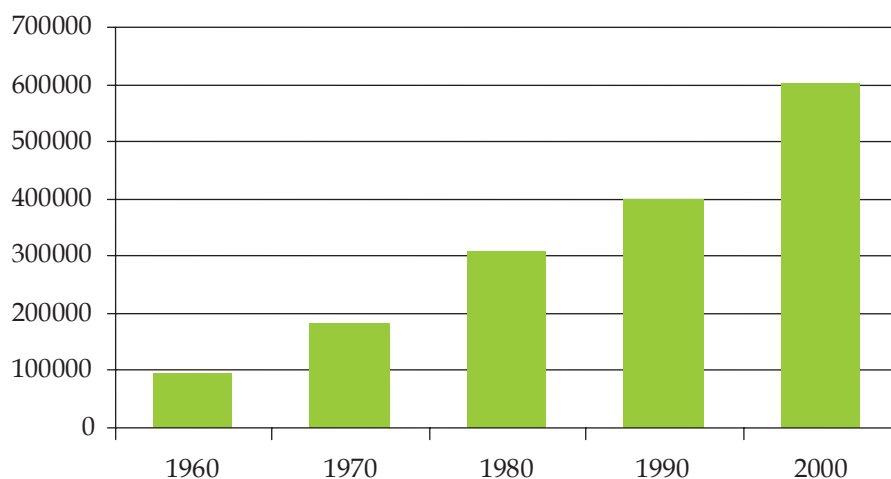
No puede dejar de mencionarse que, a pesar de su importante desarrollo, la emigración en Argentina sigue constituyendo un fenómeno de dificultoso conocimiento dada la ausencia de fuentes de datos que permitan conocer su magnitud y características. En tal sentido, son los censos de población, tanto de los países de destino como de Argentina misma, los que proveen los principales sustentos de la investigación empírica general de la emigración.

La reconstrucción de la serie histórica del stock total de argentinos en el exterior y la sistematización de información sobre personas nacidas en Argentina por país de residencia alrededor de las rondas censales 1960 a 2000 permiten seguir la tendencia de la emigración. Se recuerda que el stock de argentinos en el exterior obtenido de la fuente censal debe ser considerado como una estimación mínima de su volumen dado que los datos censales

tienden a subestimar el quantum de la población extranjera –circunstancia que se agrava en contextos políticos restrictivos de la migración internacional (Calvelo, 2011b).

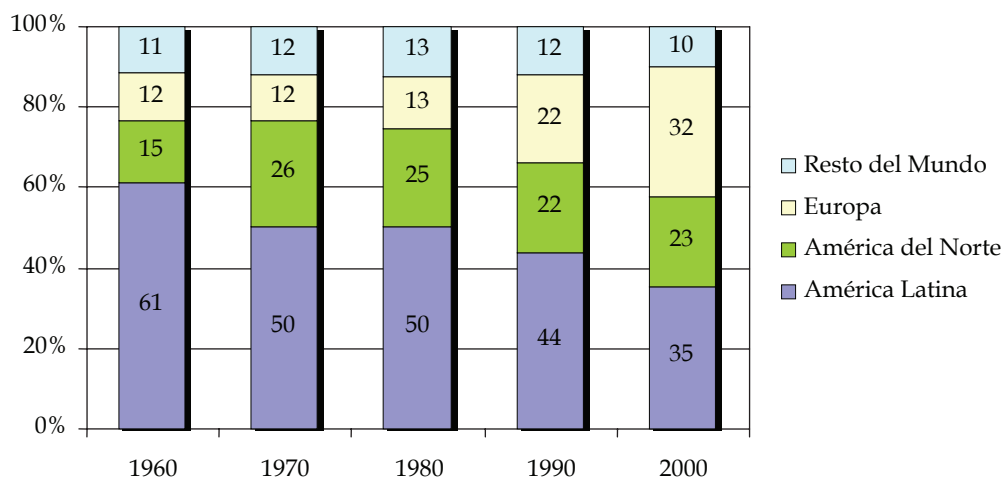
La tendencia de la emigración argentina entre 1960 y 2000 ha sido de sostenido incremento, lo cual se expresó en concentraciones cada vez más cuantiosas de argentinos en el exterior (Gráfico 1). Según los censos de población, los argentinos en el exterior pasaron de 93.600 a 604.000 entre 1960 y 2000, sextuplicándose en el término de 40 años y creciendo a un ritmo promedio de 30 por mil anual, muy por encima del crecimiento total de la población de Argentina que, como consecuencia de su avanzado estado en el proceso de la transición demográfica, registra bajo crecimiento.

Gráfico 1: Población argentina residente en el exterior, 1960-2000.



Fuente: Calvelo 2007 y 2008; Censos de población.

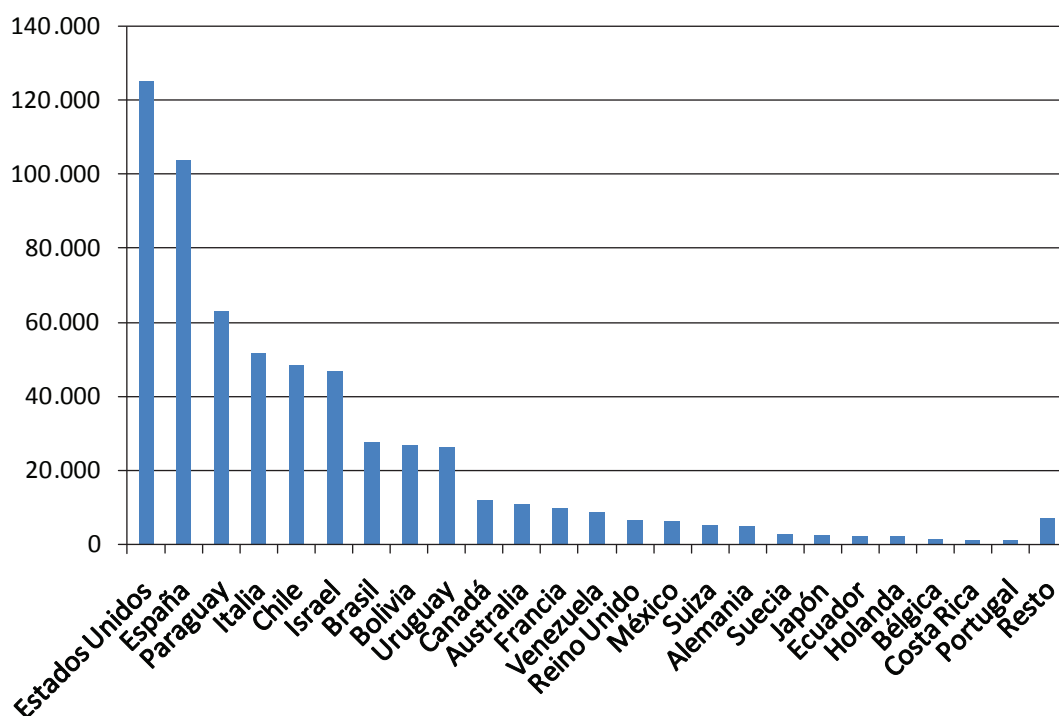
Gráfico 2: Población argentina residente en el exterior por grandes regiones, 1960-2000.



Fuente: Calvelo 2007 y 2008; Censos de población.

A pesar de que la emigración de los argentinos suele ser asociada con los destinos extra-regionales, hasta 1980 los países de nuestra región concentraron la mayor parte de los argentinos en el exterior, cuestión habitualmente inadvertida cuando se alude a la emigración argentina (hacia 2000 incrementan su importancia los argentinos en Paraguay mientras pierden participación en Brasil, y se mantienen en Chile, Bolivia y Uruguay). Desde 1990, y con mayor fuerza hacia el año 2000, se consolida un cambio fundamental: del predominio de los destinos regionales, la emigración argentina pasa a concentrarse mayoritariamente en países extra-regionales ubicados en América del Norte y Europa (Gráfico 2 y 3).

Gráfico 3: *Argentinos censados en el exterior alrededor de 2000*



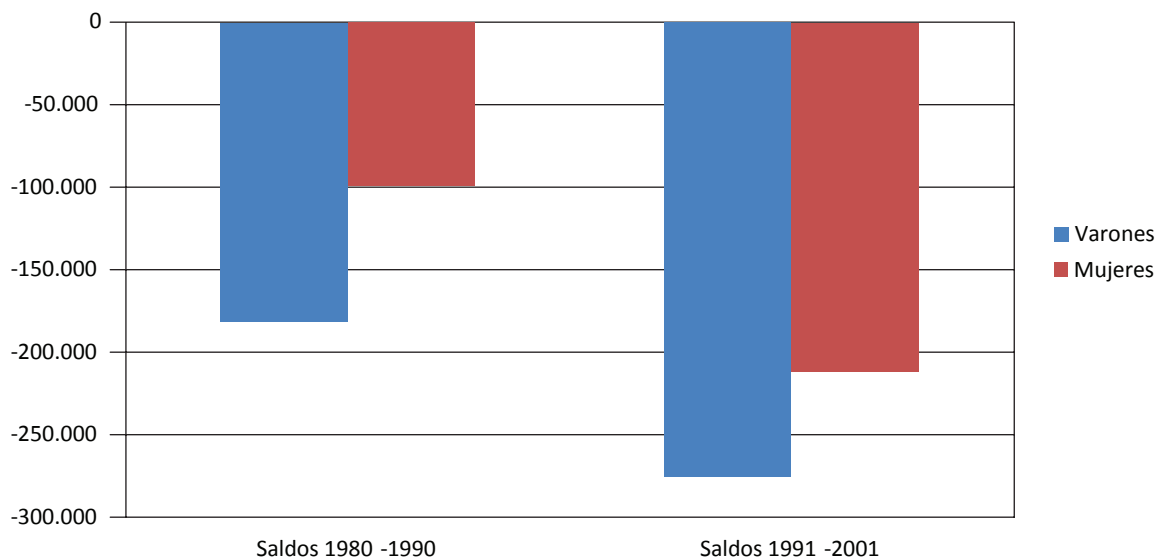
Fuente: Calvelo 2007 y 2008, Censos de Población

En síntesis, la evolución de la población argentina en el exterior entre 1960 y 2000 reconoce algunos aspectos característicos: tendencia de aumento constante a un ritmo acelerado; cambios significativos en la composición por país de destino, pasando de una mayoría en países limítrofes a una mayoría en países extra-regionales concentrados en el Hemisferio Norte; y una declinación del predominio extra-regional de los Estados Unidos frente al avance de los países de Europa como destinos más dinámicos y renovados de la emigración argentina (especialmente España). EEUU y España concentran, en el año 2000, el 40% de los argentinos en el exterior.

¿Qué influencia ha tenido la emigración a nivel demográfico en Argentina?, es decir, ¿qué intensidad alcanzó en períodos determinados para influir en la dinámica demográfica? El cálculo de la población que se espera encontrar en el país diez años después del levantamiento de un censo de población y su comparación con la población efectivamente encontrada en el censo de población siguiente es un ejercicio del que se derivan los saldos migratorios, que podemos tomar en este caso –y a los fines de una fácil comprensión– como los faltantes netos de población por efecto de la migración internacional. El cálculo de saldos migratorios enfrenta una serie de limitaciones. Los niveles de omisión de los censos de población, los niveles de omisión del registro de nacimientos y el ajustado conocimiento de los niveles de mortalidad inciden en las posibilidades de obtener estimaciones razonables de los saldos migratorios.

Los saldos migratorios de argentinos confirman que, desde el punto de vista de su población nativa, Argentina experimenta pérdida neta de efectivos y que esa pérdida aumentó en la década 1991-2001 respecto de 1980-1991. La migración neta de nativos habría pasado de -280 mil a -487 mil, representando tasas negativas de -0,9 por mil anual a -1,4 por mil anual.

Gráfico 4: *Saldos migratorios de la población nativa (1980 -1991 y 1991-2001)*



Fuente: Calvelo 2010, CEPAL-CELADE, Notas de Población 91

Cuadro 1: Argentina: Migración neta y tasa de migración neta anual de nativos.
Períodos 1980-1990 y 1991-2001

Período	Migración neta	Migración neta anual	Tasa de migración neta anual (por mil)
1980-1990	- 280.309	- 28.031	- 0,9
1991-2001	- 487.397	- 48.740	- 1,4

Fuente: Calvelo 2010, CEPAL-CELADE, Notas de Población 91.

Todas las estimaciones existentes hasta el momento llegan al año 2000 ó 2001, ¿qué podemos decir desde entonces hacia la actualidad? Se considera que el saldo migratorio negativo sigue más allá del año 2001, con una significativa intensidad de la que aún no pueden conocerse precisiones. Recién al disponerse de los resultados de los censos de la ronda 2010 –que masivamente se encuentran en su fase de procesamiento– podrá conocerse con certeza qué curso ha seguido el fenómeno.

Previsiones al año 2010

A partir del estudio de las series históricas y de los errores que afectan a cada tipo de fuente, pueden elaborarse estimaciones de los stocks de argentinos en el exterior hacia 2010, las que revisten el carácter de aproximaciones a órdenes de magnitud (Calvelo, 2011a). La estimación de argentinos en el exterior que se presenta a continuación ha partido de la evolución observada de los stocks entre 1960 y 2000 según datos censales de los países de destino. Se ha considerado que el proceso emigratorio argentino habría tenido continuidad entre 2000 y 2010, combinando fluctuaciones de los flujos salientes (correspondientes en su mayor parte a partidas de nuevos emigrantes) y entrantes (correspondientes a retornos de emigrantes anteriores) y llevando paulatinamente a la declinación de la emigración, la que se agotaría en un momento futuro, cuestión sobre la que no pueden ofrecerse más que razonables conjeturas. Se ha supuesto que los diferenciales de crecimiento “observado” por región hasta 2000 se habrían mantenido entre 2000 y 2010, lo que implica confiar en a) la vigencia que en la década habría tenido el patrón de destino extra-regional y b) el dinamismo que dentro del mismo habrían sostenido los países de Europa como destino preponderante de los argentinos en épocas recientes.

La estimación de los stocks se realizó a nivel regional (América del Norte, América Latina, Europa y Resto del mundo), suponiendo una hipótesis de progresión de las tasas de crecimiento que tenderían linealmente a cero al cabo de 15 años de desaceleración.

Cuadro 2: Población nacida en Argentina residente en el exterior, por región, estimada a 2010.

	1.026.000	100,0%
América Latina	254.000	24,7
América del Norte	220.000	21,4
Europa	374.000	36,5
Resto del mundo	178.000	17,4

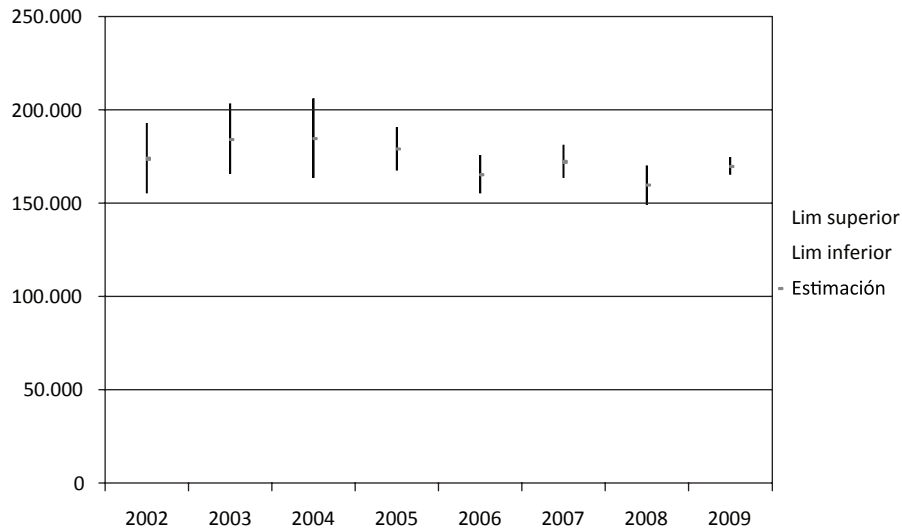
Fuente: Calvelo, 2011a

Evidencias provenientes de fuentes de datos de Estados Unidos y España aportan sustento a la estimación obtenida al año 2010 y otorgan verosimilitud a sus cifras. El cotejo de resultados se ha realizado con datos del Padrón Municipal de España y de la American Community Survey -ACS- de los Estados Unidos, cuya utilidad ha sido materia de análisis (Calvelo, 2011a). Las cifras padronales españolas señalan una presencia de nacidos en Argentina en 2010 del orden de los 300 mil (Gráfico 7), en tanto que en los Estados Unidos rondarían los 170 mil (Gráfico 5). Ambos valores se ubican en los rangos de magnitud de la estimación, demostrando que ella es coherente con las fuentes disponibles.

Respecto de las cifras de las fuentes mencionadas, no deben perderse de vista una serie de observaciones. Las cifras padronales pueden estar sobre-representando la presencia de argentinos, en tanto que no existen motivos para suponer lo mismo de la ACS. Desde que la recesión en la UE diera inicio a una nueva salida de inmigrantes de España, aparecen algunas incertezas sobre la actualización de los registros del padrón para dar seguimiento a los stocks de población extranjera y no extranjera nacida en países de América Latina¹. Entre los defectos conocidos de los datos provenientes de esa fuente (tanto sobre-registro como sub-registro), podría incrementar su peso el sobre-registro, en la medida en que no se reflejen suficientemente las bajas correspondientes a inmigrantes que dejan España. La ACS, en cambio, una fuente de carácter estrictamente estadístico, mantiene la representatividad de sus muestras para el estudio de la inmigración internacional, e incluso aumentó la precisión de sus estimaciones para las desagregaciones por país de nacimiento. El Gráfico 6 presenta la distribución estimada de los argentinos por estado, demostrando que casi el 60 por ciento de ellos se encuentra en orden de importancia en Florida, California y Nueva York.

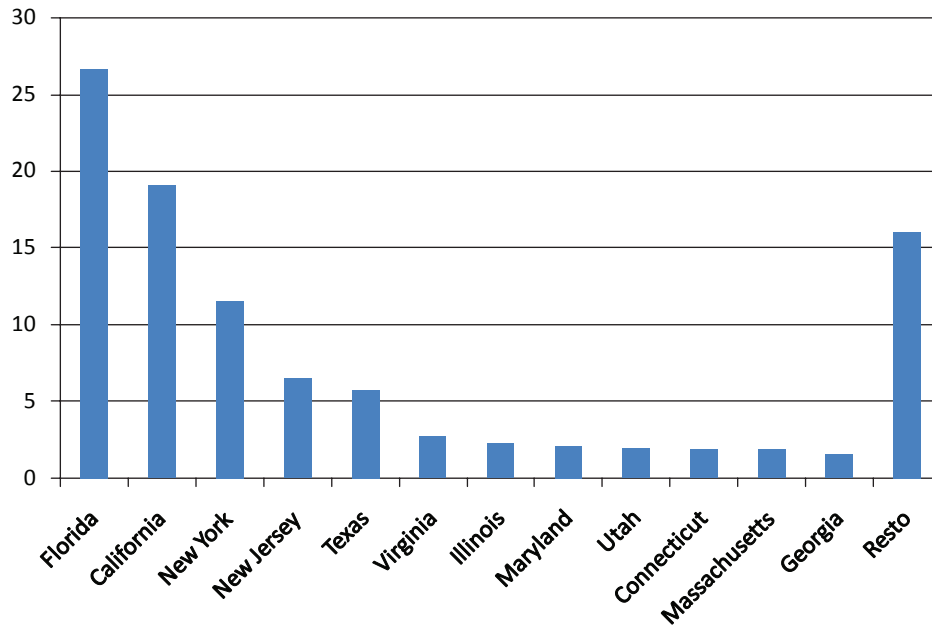
1 Recuérdese la importancia cuantitativa de los argentinos residentes en España con nacionalidad española. En la normativa española dicha población no forma parte de la población extranjera.

Gráfico 5: Población nacida en Argentina residente en Estados Unidos: estimaciones 2002-2009 (ACS)



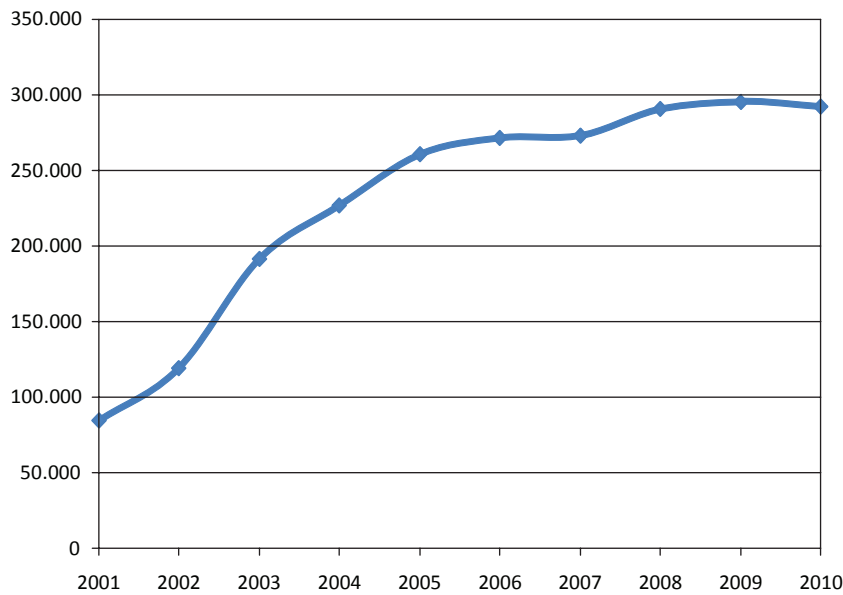
Fuente: Estimaciones propias en base a U.S. Census Bureau 2009 American Community Survey (ACS)

Gráfico 6: Argentinos en Estados Unidos, por estado. Estimaciones 2005-2009 (ACS)



Fuente: Estimaciones propias en base a U.S. Census Bureau 2009 American Community Survey (ACS)

Gráfico 7: Argentinos residentes en España con y sin nacionalidad española. Padrón Municipal (2002-2010)

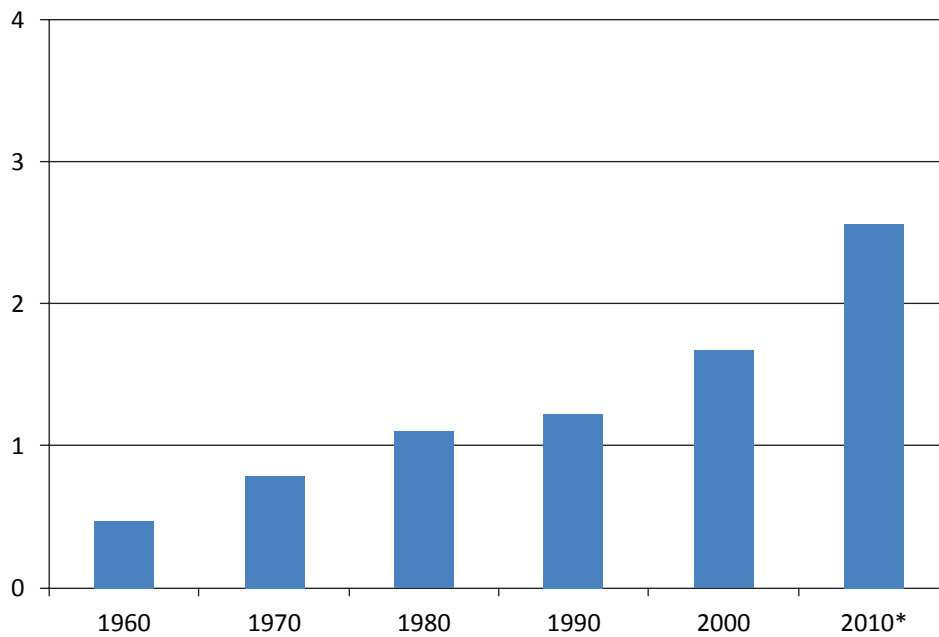


Fuente: Padrón Municipal. INE España, Serie referida al 1 de enero de cada año

Una mirada de conjunto

La estimación de argentinos en el exterior presentada para el año 2010 implicaría que su porcentaje respecto de la población total de Argentina se habría colocado entre el 2 y el 3 %, valor calculado respecto de la población total proveniente de los resultados provisionales del Censo Nacional de Población, Hogares y Viviendas 2010. Dicha cifra debe considerarse como primera aproximación a la determinación del porcentaje de argentinos en el exterior en la población de Argentina. La incorporación del porcentaje estimado de argentinos en el exterior en 2010 a la serie histórica preexistente ofrece el siguiente panorama (Gráfico 8) e ilustra el incremento sostenido de los *stocks*.

Gráfico 8: Porcentaje de argentinos en el exterior respecto de la población total (1960-2010)

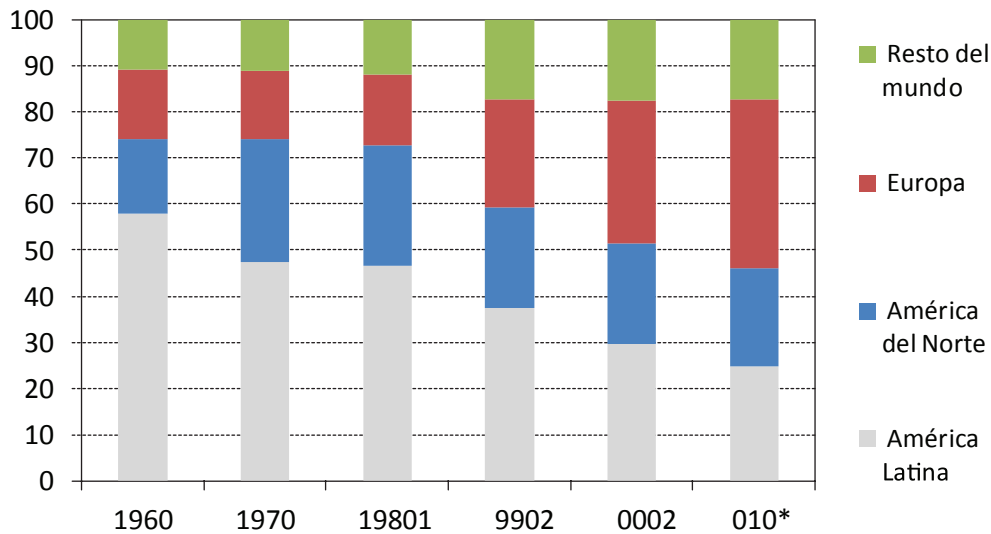


Fuente: Años 1960 - 2000: Calvelo. Años 2007 - 2008: Censos de población. Año 2010: Calvelo. Año 2011 a * estimaciones.

El escenario de las estimaciones al año 2010 prevé el incremento del peso cuantitativo de los emigrantes argentinos en el conjunto de los emigrantes de América Latina, llevando a Argentina a ocupar un lugar entre países que ya en 2000 rondaban el millón de emigrantes, entre los que se encontraban Colombia, Cuba, El Salvador y República Dominicana. En tanto que, en términos relativos, Argentina se aproximaría a países como Costa Rica, Perú, Chile y Colombia que, en el año 2000, tenían entre un 2 y un 3% de sus nativos en el exterior.

Por último, de mantenerse los supuestos asumidos en la estimación realizada, podría esperarse el siguiente panorama de distribución de los argentinos en el exterior por grandes regiones alrededor de 2010 (Gráfico 9).

Gráfico 9: Población argentina residente en el exterior por grandes regiones. Revisiones y estimaciones (1960 - 2010)



Fuente: Años 1960 - 2000: Calvelo. Años 2007 - 2008: Censos de población. Año 2010: Calvelo. Año 2011 a * estimaciones.

Dejando los problemas de la dimensión cuantitativa de la emigración y tomando en consideración cuestiones de naturaleza cualitativa, debe recordarse que la emigración argentina engloba una diversidad de experiencias migratorias. Por un lado, la emigración regional, fuertemente asociada al retorno de inmigrantes limítrofes a sus países llevando consigo su descendencia argentina –hijos, cónyuges y otros familiares-, pero también cargada de múltiples particularidades. Pensemos en los argentinos en Brasil, un tipo de migración económica vinculada a los puestos ejecutivos en grandes empresas y a las actividades profesionales y técnicas. La emigración argentina hacia países hermanos, a su vez, presenta elevadas cuotas de niños y niñas menores de 14 años, lo que establece un perfil de mayores necesidades de educación y salud.

Por otro lado, se encuentra la emigración argentina extra-regional, mucho más diversa aún. El fuerte denominador común de esa emigración es su dirección hacia países del Hemisferio Norte que mantienen políticas restrictivas y endurecen los procesos de admisión de inmigrantes. Su abordaje reclama la perspectiva de los derechos humanos de los migrantes según las disposiciones de la Convención Internacional para la Protección de todos los Trabajadores Migratorios y sus Familias. El análisis de la situación de los argentinos en el exterior no puede dissociarse de la consideración del conjunto de los latinoamericanos en el mundo desarrollado.

La diversidad de la emigración argentina extra-regional se expresa en varias dimen-

siones: en las regiones y países de destino, en las motivaciones de los migrantes, en los perfiles educativos y ocupacionales, e incluso, en disposiciones étnicas y culturales. Es necesario interpretar esa diversidad y evitar los estereotipos del emigrante argentino que históricamente han permanecido dominados por la figura de la migración calificada y el elevado nivel de instrucción. De igual manera, es preciso entender que la emigración en Argentina ha llegado a constituir un fenómeno sensible a nivel cuantitativo, es decir, un fenómeno suficientemente cuantioso como para ejercer efectos demográficos.

Hasta la portentosa crisis de gobernabilidad de diciembre de 2001, Argentina parecía ser solamente un país de inmigración internacional. En aquellos días de desconcierto y frustración colectiva tuvo lugar el reconocimiento de la condición de Argentina como país de emigración. Desde entonces ha seguido siendo un país de inmigración y de emigración, en el contexto de acelerados cambios de condiciones tanto internacionales como internas. El empeoramiento del contexto mundial y el cambio de signo de la situación nacional abren interrogantes sobre el curso de los movimientos internacionales de población.

Referencias bibliográficas

- CALVELO, Laura (2007). "La emigración en Argentina: 1960-2000", en Torrado, Susana (comp.) (2007), *Población y bienestar en la Argentina del primero al segundo Centenario*, Tomo I. Buenos Aires: Edhasa.
- (2008). "La emigración argentina y su tratamiento público (1960-2003)". *III Congreso de la Asociación Latinoamericana de Población (ALAP)*. Córdoba.
- (2010). "Estimaciones migratorias en Argentina: La migración neta de nativos posterior a 1980", en *Revista Notas de Población*, N° 91. Santiago de Chile.
- (2011a). "Tendencias y patrones de la emigración argentina entre 1960 y 2010". En Luchilo, Lucas (coordinador) *Más allá de la fuga de cerebros. Movilidad, migración y diásporas de argentinos calificados*. Buenos Aires: EUDEBA.
- (2011b). *Crisis y emigración. La emigración de los argentinos entre 1960 y 2002*. Buenos Aires: Dirección Nacional de Población, Ministerio del Interior.

LAURA CALVELO vive en Buenos Aires, Argentina. Es demógrafa (Universidad Nacional de Luján) y socióloga (Universidad de Buenos Aires). Actualmente se desempeña como docente universitaria (Facultad de Ciencias Sociales - UBA) y asesora de la Dirección Nacional de Población (Registro Nacional de las Personas - Ministerio del Interior). Ha pertenecido al Instituto Nacional de Estadística y Censos (INDEC), donde se especializó en la producción de estadísticas de población y en el análisis migratorio, coordinando la Encuesta Complementaria de Migraciones Internacionales 2002-2003 (ECMI) y el Programa de Mejoramiento de Estadísticas Migratorias. Ha trabajado en el desarrollo de metodologías de medición de los componentes de la migración internacional y es autora de publicaciones y artículos sobre temas de migración, población y sociedad.
E-mail: lauracalv@sociales.uba.ar